

emro

2025 지속가능경영보고서



About This Report

보고원칙

본 보고서는 지속가능성 보고서 작성 표준인 GRI(Global Reporting Initiative) Standards 2021의 작성 원칙(In accordance with)에 기반하여 작성되었습니다. 또한 SASB(Sustainability Accounting Standards Board) 산업 표준에서 요구하는 지표를 공개하고 TCFD(Task Force on Climate-related Financial Disclosure)의 공시 권고안을 준수하였습니다.

보고범위

본 보고서의 재무 데이터는 한국채택국제회계기준(K-IFRS)상 연결기준과 일치합니다. 보고 범위가 상이하거나 정정된 데이터 항목의 경우 별도 주석을 통해 사유에 대한 정보를 함께 제공하고 있습니다.

보고대상

본 지속가능보고서는 주식회사 엠로의 본사를 대상으로 환경·사회·거버넌스(ESG) 활동과 성과를 보고하고 있습니다.

보고기간

본 보고서의 보고 기간은 2024년 1월 1일부터 2024년 12월 31일(2024년 회계연도)까지이며, 정보의 적시성과 중요도를 고려하여 일부 유의미한 활동 및 성과의 경우 2025년 상반기에 발생한 정보를 포함하고 있습니다. 신규 공개하는 정성·정량적 성과는 별도 공시하고 있으며, 정량적 성과는 추세를 파악할 수 있도록 3개년(2022~2024) 데이터를 공개했습니다.

보고검증

본 보고서는 내용 및 데이터의 객관성과 신뢰성을 확보하기 위해 제3자 검증기관인 ESG파트너스로부터 AA1000AS의 기준에 근거하여 검증 절차를 거쳤습니다.

보고서 발행일자

본 보고서는 당사의 첫 번째 지속가능보고서로, 2025년 6월 30일에 발간되었습니다. 보고 주기는 매년 1회이며, 기준 기간은 2024년 1월 1일부터 12월 31일까지입니다.

📖 Interactive Guide

주식회사 엠로의 지속가능경영보고서는 보고서 내 관련 페이지로의 이동 기능이 포함된 인터랙티브 PDF로 발간되었습니다.

☰ 목차로 이동 🏠 처음으로 이동 ⏪ 앞 페이지로 이동 ⏩ 뒤 페이지로 이동

📌 지속가능경영보고서 담당

E-mail | esg.emro@emro.co.kr

주소 | (본사) 서울특별시 영등포구 당산로 41길 11, 당산 SKV1 E동 5층

Contents

INTRODUCTION

CEO 메시지	05
기업 소개	06
비즈니스 소개	07
Business Highlight	08

SUSTAINABILITY MANAGEMENT

지속가능경영 추진체계	10
이중중대성평가	12
이해관계자 참여	15
ESG Highlight	16

ESG PERFORMANCE

ENVIRONMENTAL	환경경영	19
	기후변화 대응	22
SOCIAL	인권	27
	DEI(다양성, 형평성, 포용성)	28
	임직원	30
	안전보건	35
	사회공헌	38
	공급망	39
GOVERNANCE	이사회	44
	주주 친화 경영	47
	리스크 관리	48
	준법·윤리	49
	고객 및 정보보안	52

APPENDIX

ESG Data		60
ESG 가이드라인	GRI Standard Index	72
	SASB Index	75
	UNGC	76
가입협회 및 수상내역		77
제3자 검증의견서		80

INTRODUCTION

CEO 메세지	05
기업 소개	06
비즈니스 소개	07
Business Highlight	08

CEO 메시지

안녕하십니까, 엠로 대표이사 송재민입니다.

엠로는 2000년 설립 이후 지난 26년 간 구매 전문성과 AI, 클라우드 등 디지털 신기술을 바탕으로 공급망관리 소프트웨어를 개발 및 공급하며 기업을 둘러싼 밸류체인 전반의 투명성과 효율성을 향상시키고, 기업과 협력회사 모두 지속 가능한 경영을 실현할 수 있도록 지원해오고 있습니다.

2024년에는 엠로가 국내 시장에서 축적한 Best Practice 노하우와 차별화된 기술력이 결집된 글로벌 SRM SaaS 솔루션 Caidentia를 통해 북미 시장에 본격적으로 진출하며 국내 1위를 넘어 글로벌 대표 공급망관리 소프트웨어 기업으로 도약하는 첫 걸음을 내딛었습니다.

갈수록 불확실성이 높아지는 시장 환경 속에서 엠로는 공급망관리 소프트웨어 전문 기업으로서의 역할과 사회적 책임을 다하고, 글로벌 시장을 선도하는 기업으로 성장하기 위해 ▲환경(Environmental), ▲사회(Social), ▲지배구조(Governance) 각 영역에서 5대 경영 원칙을 새롭게 수립했습니다. 그리고 ESG추진 협의체 및 다양한 이해관계자들의 의견을 수렴해 영역별 주요 추진과제를 도출하고, 이를 토대로 지속가능경영을 실현해 나가고자 합니다.

먼저, CEO를 중심으로 한 전사적 책임 체계 하에 모든 경영 활동에서 친환경 가치를 실현하기 위해 노력하고 있으며, '에너지 사용량 및 폐기물 배출량 10% 감축' 등 구체적인 중장기 목표를 수립해 지속가능한 디지털 기업으로서 환경 책임 경영을 실현해 나갈 계획입니다.

또한 인적 자원이 핵심인 소프트웨어 산업의 특성을 고려해 다양성, 형평성, 포용성을 기반으로 조직문화를 운영하며 임직원의 성장과 기업의 건전한 발전을

위해 적극적으로 소통하고 있습니다. 2024년에는 공급망 ESG 생태계를 구축해 협력회사와 함께 지속가능한 가치를 만들어 나갈 수 있는 기반을 마련했으며, 이를 토대로 향후 글로벌 ESG 기준에 맞춘 평가 체계를 더욱 고도화해 나갈 예정입니다.

지배구조 분야에서는 독립적이고 전문적인 이사회를 구성해 회사의 장기적인 성장과 이해관계자들의 신뢰를 확보할 수 있는 책임경영 체계를 지속적으로 강화해 나갈 계획입니다. 최근에 갈수록 그 중요성이 커지고 있는 개인정보보호와 정보보안과 관련해서는 정보보호 최고책임자(CISO) 산하 전담부서를 중심으로 정보보안 관리 체계 및 정책을 본격 수립했으며 사고 예방 및 재발 방지, 법적 책임까지 고려한 통합적 대응 체계를 운영하고 있습니다.

이번 지속가능경영보고서를 시작으로 앞으로 ESG 관련 정보를 투명하게 공개하고 이해관계자들과 적극적으로 소통하며 글로벌 기준에 부합하는 지속가능 경영을 실현해 나가겠습니다. 앞으로도 엠로에 대한 아낌없는 관심과 응원 부탁드립니다.

감사합니다.

(주)엠로 대표이사

송재민

송 재 민

(주)엠로 대표이사



엠로는 ESG 가치를 경영 전반에 내재화하여
글로벌 공급망의 지속가능한 미래에 기여하고자 합니다.

기업 소개

회사 소개

엠로는 국내 최고의 공급망관리 소프트웨어 전문기업으로 기업을 둘러싼 밸류체인(Value Chain)을 최적화하는 공급망관리 솔루션과 더불어 내재화된 디지털 신기술 역량을 통해 기업고객에게 가장 필요하고 실용적인 AI 기반 디지털혁신 소프트웨어를 제공하고 있습니다.

회사명	설립일
(주)엠로	2000. 3. 15.
대표이사	임직원 수
송재민	392명
업종	응용 소프트웨어 개발 및 공급업

자본총액
890
단위: 억 원

매출액
795
단위: 억 원
(2024년도)

영업이익
86
단위: 억 원
(2024년도)

기업 개요

2000년 설립 이후 국내 SRM(구매 공급망관리) 소프트웨어 시장을 개척해 온 엠로는 공급망관리 영역에서 보유한 전문성과 AI, 클라우드 등 디지털 신기술 역량을 바탕으로 AI 기반 공급망관리 소프트웨어를 제공하는 국내 1위 SRM 소프트웨어 기업입니다. 삼성, 현대차, LG, SK, 한화, 현대중공업, 롯데, CJ 등 국내 10대 대기업 그룹사를 고객사로 확보하며 각 산업별 폭넓은 성공사례를 축적해왔으며, 이를 바탕으로 공기업, 금융권은 물론 에코프로비엠, 엔씨소프트, 우아한형제들, NOL(아놀자), 에프앤에프(F&F), PI첨단소재, 케이카(K-Car) 등 다양한 분야의 차세대 선도기업까지 고객 기반을 넓혀가고 있습니다. 또한, Global SRM SaaS 솔루션을 통해 해외 시장 진출도 본격화하며 글로벌 대표 소프트웨어 기업으로 도약해 나가고 있습니다.



1) 글로벌 IT 전문 시장조사기관 Forrester Research의 Landscape Report에 엠로-삼성SDS의 솔루션 'Caidentia' 등재

비즈니스 소개

주요 사업 영역

엠로는 구매 전 영역에 대한 Full Coverage를 지원하는 SRM 솔루션 및 AI 신기술 기반의 구매 혁신 솔루션과 더불어, 경제적이고 신속한 SaaS형 클라우드 서비스 및 구매 담당자들을 위한 네트워킹 플랫폼 사업을 영위하고 있으며, 설립 이후 확고한 고객기반을 바탕으로 디지털 혁신 역량 강화를 통해 지속적으로 사업영역을 확장해 나가고 있습니다.

SRM 솔루션

구매 전 영역에 대한 **통합 구매 솔루션**

- 제품 개발 단계부터 구매요청, 정산까지의 Full Coverage
- 체계적인 협력회사 관리
- 원가 절감 기반의 경쟁력 강화

AI 기반 지능형 구매 혁신 솔루션

검증된 AI신기술 기반의 **구매 혁신 솔루션**

- 구매 특화 AI 기술 특허 기반의 업무 자동화 및 효율화
- Data Model & Algorithm 활용
- 다양한 AI Use Case 보유

SaaS형 클라우드 서비스

경제적이고 신속한 **emroCloud서비스**

- 표준구매 프로세스를 경제적이고 신속한 SaaS 형태로 제공
- 고객 맞춤형 Add-on 가능
- 강력한 보안성 & 안정성

구매 특화 플랫폼

구매 담당자들을 위한 **네트워킹 플랫폼 운영**

- 구매 관련 최신뉴스, 칼럼, 교육영상 등 각종 콘텐츠
- 기업 정보 검색 기능
- 구매담당자 전용 커뮤니티

Business Highlight

2024 주요 사업성과

SMARTsuite 10.0

공급망관리 소프트웨어 신규 버전 출시

주요 개선사항

9.1 버전 대비 세분화되고
향상된 구매 기능 제공

구매에 특화된 다양한 AI 기능 내재화

글로벌 표준화 작업 진행으로
SW 품질 향상

사용자 편의성 향상을 위한
UI/UX 개선

핵심 기능

AI 기술을 활용한 구매 업무 최적화

신제품 개발 단계별
체계적인 원가 관리

품목별 특성에 따른
구매 프로세스 지원

협력회사 관리를 위한
포털 운영 및 평가 기능

글로벌 시장을 타겟으로 한
공급망관리
소프트웨어로 진화

AI 모듈 내재화를 통한
스마트한 구매 관리
솔루션 제공

Next-SRM

글로벌 대표기업 삼성전자와 차세대 구매시스템 구축

1 공급망관리 SW 시장에서의 전문성과 기술력 입증

2 엠로의 독보적인 AI 소프트웨어 기술력 입증

3 해외 진출을 위한 교두보 마련 → 글로벌 베스트 레퍼런스

4 엠로만의 Captive Market 구축 → 높은 매출 증대

구매 공급망관리
SW 업계 내
기술력 입증

엠로의 최신
공급망관리
SW 적용

엠로만의
다양한 AI
솔루션 적용

Caidentia

해외 시장 진출 - 글로벌 SRM SaaS 플랫폼 사업

'글로벌 SRM SaaS 솔루션'

Caidentia

신제품 개발부터 제품 양산 단계까지 구매의 모든 과정을
원활하고 손쉽게 이루어질 수 있게하는

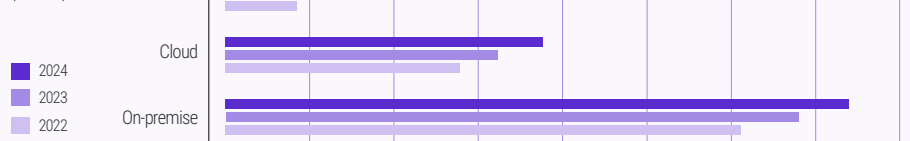
'AI 기반 구매 공급망관리 솔루션'

글로벌 PC·서버 제조사,
전자제조사, 공조장비 업체와의
계약 체결을 통한
미국 현지 고객사 확보

제조, 자동차, IT, 방산, 에너지 등
다양한 산업군 내
파이프라인으로
북미 시장 공략 강화

고객사 추이

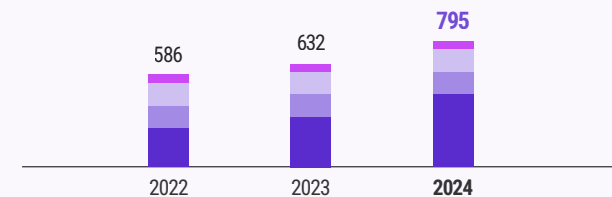
(단위: 개)



경영성과-매출액 추이

(단위: 억 원)

클라우드 사용료
기술료
라이선스
SCM구축 및 컨설팅



SUSTAINABILITY MANAGEMENT

지속가능경영 추진체계	10
이중중대성평가	12
이해관계자 참여	15
ESG Highlight	16

지속가능경영 추진체계

지속가능경영 거버넌스

거버넌스 체계

지속가능경영 추진체계

엠로의 지속가능경영은 이사회, CFO, ESG 추진 협의체로 이어지는 의사결정 체계를 중심으로 운영됩니다. 협의체에서 논의된 ESG 관련 주요 안건은 CFO에게 보고되고 이사회에서 최종 심의·의결되며, 이를 기반으로 각 부문별 실행조직이 실무를 수행합니다. Environmental, Social, Governance 분야별로 관련 부서가 지정되어, 세부 과제 수행과 모니터링을 담당합니다. 이와 같은 거버넌스 체계를 통해 ESG 내재화와 실행력 제고를 도모하고 있습니다.

✓ 엠로 지속가능경영 추진 체계



ESG 경영 조직 체계

엠로는 이사회부터 현업 부서까지 단계별 역할을 명확히 구분한 ESG 경영 조직 체계를 구축하고 있습니다. 이사회는 ESG 관련 안건의 최종 심의·의결과 전략 방향성 결정을, CFO는 경영 실적 점검과 실행 과정 관리·감독을 담당합니다. ESG 추진 협의체는 구체적인 전략 수립과 실행 계획, 리스크 관리 체계 구축 및 성과 모니터링을 수행하며, 현업 부서는 ESG 정보 공시, 이해관계자 소통, 신규 사업 기회 창출 등 실무를 담당합니다. 이러한 체계를 통해 전략적 방향성부터 실무 실행까지 일관성 있는 ESG 경영 추진이 가능합니다.

조직	역할 및 책임
이사회	<ul style="list-style-type: none"> ESG 관련 안건 최종 심의·의결 ESG 전략 수립 및 정책 방향성 결정 ESG 경영 성과에 대한 최종 승인 및 감독
CFO	<ul style="list-style-type: none"> ESG 경영 실적 점검 및 이슈 검토 ESG 성과 모니터링 및 관리 감독 ESG 관련 예산 및 투자 계획 검토
ESG 추진 협의체	<ul style="list-style-type: none"> ESG 전략 수립 및 실행 계획 수립 공급망 내 ESG 리스크(환경·인권·윤리 등) 실행 및 관리 체계 구축 AI-데이터 기반 리스크 모니터링 체계 설립 및 개선사항 추진 ESG 성과 달성 전략, 주요 지표 및 추진 과제에 이행 성과 정기적 점검 및 개선 방향 제시
현업 부서	<ul style="list-style-type: none"> ESG 관련 정보의 투명한 공시와 이해관계자(고객, 협력회사, 투자자 등)와의 소통 강화 ESG 평가 대응 및 공시 성과 검토 ESG 기여 방향 및 혁신: AI·디지털 기술을 활용한 친환경·윤리적 조치, 지속가능 비즈니스 모델 발굴 등 ESG 기반의 신규 사업 기회 창출을 모색 ESG 기반 의사결정 지원 및 실행력 제고를 위한 계획 수립 및 모니터링 실시

지속가능경영 추진체계

지속가능경영 거버넌스

전략체계도

엠로는 법과 윤리를 준수하고 기업 본연의 역할과 사회적 책임을 다하기 위해 모든 경영 활동에서 임직원의 사고와 행동의 기준이 되는 지속가능한 경영 원칙을 제정하고, 이를 적극적으로 실천하고 있습니다.



중점 추진과제

엠로는 5대 경영원칙을 바탕으로 실천목표를 수립하여 각 원칙별 중점 추진 과제를 마련하여 환경, 사회, 지배구조 각 분야의 핵심 이슈와 글로벌 표준, 산업 특성, 이해관계자 요구를 균형 있게 고려하여 실질적이고 실행력 있는 ESG 중점 추진과제를 마련하여 지속적인 노력을 하고 있습니다.

영역	주요 추진과제
 법과 윤리 준수	<ul style="list-style-type: none"> · 인권존중 문화 · 공정거래 문화조성 · 회계 투명성 강화 · 정치적 중립
 깨끗한 조직문화	<ul style="list-style-type: none"> · 이해상충 방지 강화 · 지적재산 보호 · 조직문화 혁신
 이해관계자 존중	<ul style="list-style-type: none"> · 고객가치 혁신 · 주주가치 창출 · 임직원 행복 증진
 환경·안전·건강	<ul style="list-style-type: none"> · 친환경경영 체계 마련 · ESG 체계 고도화 · 안전보건 조직문화 활성화 · 임직원 건강증진
 사회적 책임	<ul style="list-style-type: none"> · 사회공헌 확대 · 현지화 전략 고도화 · 상생협력 방안 마련 · 책임조달 활성화

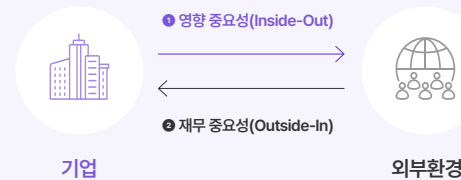
이중중대성평가

개요 및 프로세스

이중중대성평가 개요

엠로는 GRI (Global Reporting Initiative) 및 ESRS (European Sustainability Reporting Standards)의 기준을 기반으로 매년 '이중중대성평가'를 실시하여 주요 지속가능경영 이슈를 식별하고 있습니다. 이는 기업 활동이 환경·사회에 끼치는 영향과 외부 변화가 기업 재무에 미치는 영향을 각각 평가하는 양방향 접근 방식입니다. 내부 전략 목표와 산업 환경을 수치화 하여 분석하고, 이해관계자의 다양한 의견과 외부 자료를 통합하여 잠재적 리스크와 기회를 도출하였습니다. 이러한 과정을 바탕으로 자체적으로 고안한 평가 체계에 따라 이슈의 우선순위를 설정하고, 궁극적으로 엠로의 핵심 지속가능경영 이슈를 도출하였습니다.

✓ 이중중대성의 개념



① Inside-Out 관점

환경·사회적 영향 평가(Impact Materiality)

기업의 활동이 환경과 사회에 미치는 중요한 영향 (Impact)

② Outside-In 관점

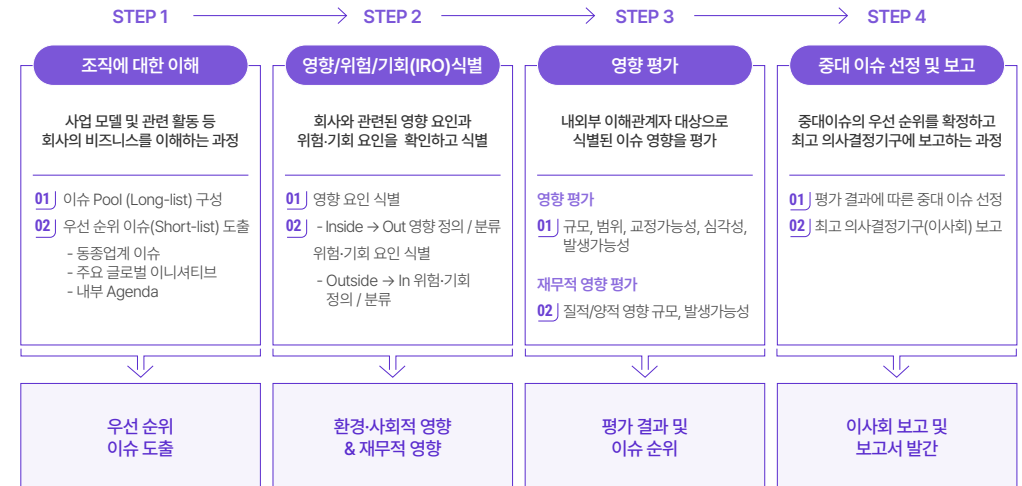
재무적 영향 평가(Financial Materiality)

외부의 환경·사회적 요소가 회사 재무 성과에 영향을 주는 위험 및 기회 (Risk & Opportunity)

평가 분석방법

구분	환경·사회적 영향 평가 (Impact Materiality)	재무적 영향 평가 (Financial Materiality)
이슈 Pool 선정	사업활동으로 인한 이해관계자 영향 · ESRS Sub-topic(92개) · GRI, ESRS(공시표준) 요구사항 검토 · 한국ESG기준원 등 평가기준 검토 · 동종사 분석 & 미디어 분석	주요 재무 이해관계자의 관점 검토 · 평가 기관의 주요 검토사항 : KCGS, EcoVadis 등 · SASB(재무적 공시 관점의 국제표준) 분석 · 기업의 경영 전략 및 사업 포트폴리오 분석
평가 방식 (설문 및 인터뷰)	내외부 이해관계자에 미치는 영향의 산출 · 이해관계자 설문 · 엠로 관련 미디어 리서치 수행	위험과 기회에 따른 엠로 내부의 재무 영향 산출 · 내부 유관 부서 실무자 설문

이중중대성평가 프로세스

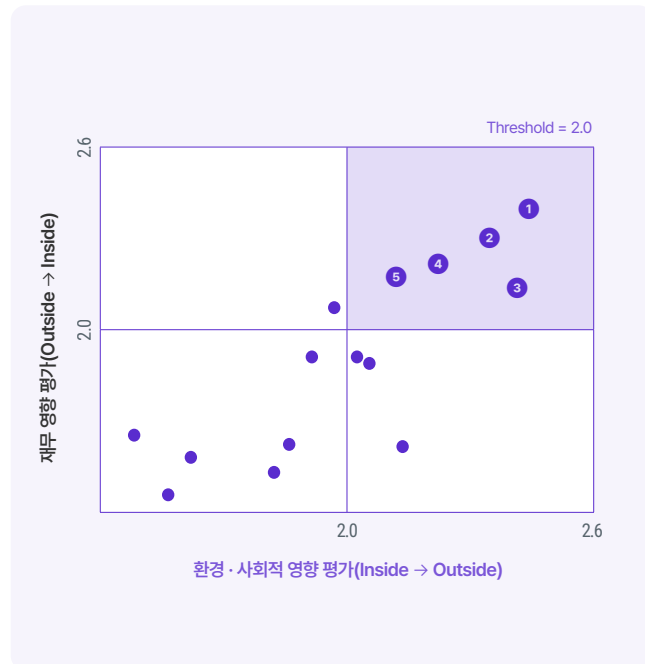


이중중대성평가

평가 결과

엠로는 환경 및 사회 이슈가 기업과 사회에 미치는 영향을 종합적으로 평가하기 위해 이중중대성평가를 실시하였습니다. 본 평가는 환경·사회적 영향(Inside to Outside)과 재무적 영향(Outside to Inside) 두 축으로 구성하여 중대 이슈를 분석하였습니다. 그 결과 ▲고객사 정보 보호, ▲공정거래 및 윤리·준법경영 강화, ▲고객 만족과 품질 책임, ▲ESG 리스크 관리, ▲임직원 가치 제고가 가장 높은 수준의 쌍방향 영향도를 보이며 핵심 중대 이슈로 도출되었습니다.

✓ 평가 결과 Matrix



(●●●:상 / ●●○:중 / ●○○:하)

순위	구분	중대 이슈	환경·사회적 영향평가(Inside → Outside)			재무 영향 평가(Outside → Inside)			보고위치
			영향 분류		분석 결과	위험/기회 분류		분석 결과	
1	G	고객사 정보 보호	부정 영향	잠재적	●●●	위험	비용 증가	●●●	52-56
2	G	공정거래 및 윤리, 준법경영 강화	부정 영향	잠재적	●●○	위험	평판 악화	●●○	49-51
3	G	고객 만족과 품질 책임	긍정 영향	실재적	●●●	기회	매출 증가	●●○	57-58
4	G	ESG 리스크 관리	긍정 영향	실재적	●●●	기회	매출 증가	●●○	10-15
5	S	임직원 가치 제고	긍정 영향	실재적	●●○	위험	비용 증가	●●○	30-34
6	S	인권경영 및 다양성 강화	긍정 영향	실재적	●●○	기회	매출 개선	●●○	27-29
7	S	협력회사 ESG 관리	긍정 영향	실재적	●●○	기회	매출 증가	●●○	39-42
8	G	투명한 이사회 운영	긍정 영향	실재적	●●○	기회	매출 증가	●●○	46
9	S	사회공헌 및 지역사회 발전 기여	긍정 영향	실재적	●●○	기회	평판 개선	●●○	38
10	G	주주친화 경영	긍정 영향	잠재적	●●○	기회	평판 개선	●●○	47
11	E	환경경영 전략 수립	긍정 영향	잠재적	●●○	기회	매출 증가	●●○	19-21
12	E	에너지 관리 및 효율화	긍정 영향	실재적	●●○	기회	비용 감소	●●○	21-22
13	E	순환경제 및 자원 효율성 제고	긍정 영향	잠재적	●●○	기회	매출 증가	●●○	22
14	E	사업장 수자원 및 폐기물 관리	부정 영향	잠재적	●●○	위험	비용 증가	●●○	23-24
15	E	온실가스 배출량 관리	긍정 영향	실재적	●●○	위험	평판 하락	●○○	20, 22

이중중대성평가

중대이슈 관리방안

(●●●:상 / ●●○:중 / ●○○:하)

순위	구분	중대 이슈	환경·사회적	재무	주요 영향 (① 환경·사회 영향 & ② 재무영향)	관리방안	보고위치
1	G	고객사 정보 보호	●●●	●●●	① 고객정보 유출 시 고객 신뢰도 저하 및 법적 책임 발생 ② 개인정보보호 위반으로 인한 과징금, 보안 시스템 재투자 비용 증가	<ul style="list-style-type: none"> 정보보호관리체계 고도화 개인정보 보호 교육 정례화 침해 대응 시뮬레이션 및 보안 리스크 점검 	52-56
2	G	공정거래 및 윤리,준법경영 강화	●●○	●●○	① 부정청탁, 담합 등 비윤리적 거래로 인한 법적 제재 및 평판 리스크 ② 계약 위반 시 손해배상, 협력회사 이탈로 인한 사업 연속성 저해	<ul style="list-style-type: none"> 공정거래 자율준수 프로그램(CP) 운영임직원 윤리강령 및 준법교육 실시 부패방지경영체계 고도화 	49-51
3	G	고객 만족과 품질 책임	●●●	●●○	① 품질 저하로 인한 고객 불만 및 계약 해지 ② 품질 보증 비용 및 손해배상 등 예기치 못한 비용 발생	<ul style="list-style-type: none"> 서비스 품질 기준 정립 및 사후 점검 체계 운영 VOC 시스템 운영 및 고객 만족도 조사 고객 대응 프로세스 내 개선 피드백 루프 구축 	57-58
4	G	ESG 리스크 관리	●●●	●●○	① ESG 요구 증가에 따른 고객사 납품 제한 가능성 ② 지속가능성 미이행 시 투자 축소 및 장기 수익성 저하	<ul style="list-style-type: none"> ESG 경영전략 수립 및 이행 로드맵 운영 환경경영 전략, 공급망 리스크 대응체계 강화 E,S,G 관련 의사결정 지원 및 실행력 제고 	10-15
5	S	임직원 가치 제고	●●○	●●○	① 구성원 이탈 증가 시 조직 역량 저하 및 신규 채용 비용 증가 ② 구성원 몰입도 저하로 인한 생산성 하락	<ul style="list-style-type: none"> 성과 기반 보상체계 고도화 커리어 개발을 위한 교육훈련 프로그램 운영 유연근무제 및 일·생활 균형 제도 확대 	30-34

이해관계자 참여

이해관계자 범위 및 소통

주요 이해관계자 소통 및 관리체계

엠로는 경영 과정에서 직간접적으로 영향을 주고받는 고객사, 협력회사, 임직원, 지역사회를 주요 이해관계자 그룹으로 정의하고 있습니다. 각 이해관계자와의 신뢰를 구축하고, 상호 발전을 도모하기 위해 다음과 같은 이해관계자 관리 방안을 추진하고 있습니다.



이해관계자 관심사 및 소통 채널

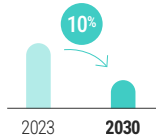
이해관계자	정의 및 대상 설명	주요 관심사	소통채널
 고객사	엠로의 솔루션 및 서비스를 이용하는 국내외 B2B 고객	품질·납기, 공급망 투명성, ESG 요구사항 대응	<ul style="list-style-type: none"> 고객사 대상 제안 및 보고 VOC(고객의 소리) 시스템 고객 맞춤 대응 협의체 운영
 협력회사	제품 및 서비스 공급에 연계된 협력업체 및 외부 파트너	공정거래, 동반성장, 윤리·인권·환경 준수	<ul style="list-style-type: none"> 협력회사 행동규범 공유 공급망 ESG 점검 협력회사 대상 교육 및 커뮤니케이션 세션 운영
 임직원	엠로의 전 구성원 (정규직, 계약직 포함)	안전보건, 교육/역량 개발, 공정한 평가, 복지제도	<ul style="list-style-type: none"> 안전신문고 제도 운영 CPMS 시스템 통한 윤리경영 메시지 전파 온라인 교육(윤리·준법 등) 실천 서약 프로그램 운영
 지역사회	사업장이 소재한 지역사회 및 이해 당사자	사회공헌, 지역경제 활성화, 환경보호	<ul style="list-style-type: none"> 지역사회 봉사활동 참여 산학협력 활동 지역 행사 및 연계 프로그램
 정부 및 지자체	관련 산업 규제, 정책 수립 및 감독 기관	법규 준수, 세무 투명성, 정책 참여	<ul style="list-style-type: none"> 관련 법규 및 ESG 기준 대응 보고 인종 심사 대응 정부 과제 협업 및 실적 보고
 투자자 및 주주	지분을 보유한 주주 및 투자자	지속가능 경영 전략, 재무·비재무 성과, 리스크 관리	<ul style="list-style-type: none"> 지속가능경영보고서 발간 정기 IR 미팅 및 주총 (일대일미팅, 기업탐방, Corp-day, 간담회, 컨퍼런스콜, 화상미팅, 런던미팅 등) 공시자료 제공 및 ESG 정보 투명 공개 (뉴스레터, 보도자료, C-Level 인터뷰, 기획기사, SNS, 등)

ESG Highlight

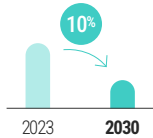
Environmental

환경경영 중장기 목표 설정

✓ 에너지 사용량 10% 이상 감축
(2023년 대비)



✓ 에너지 사용량 10% 이상 감축
(2023년 대비)



Scope 1,2 온실가스 배출량



266.950 tCO₂eq

수자원 리스크 분석

Low-Medium

서울시 영등포구
옐로 본사



생물다양성 영향 평가

IBAT

보호종 및 보호지역

환경부

환경부 지정 멸종 위기종

Encore

응용 소프트웨어 개발과
공급업의 자연자본
의존도 및 영향도

Social

인권경영 방침 및 정책 재정

차별금지



결사의
자유 보장



지역사회 및
환경권 보장



강제노동 및
아동노동 금지



안전한
작업환경 제공



상생협력 추구



여성 임직원 비율

책임

41.9%

수석

28.7%

위원

5.7%

임원

7.1%

임직원 교육 지원 확대

(2024년 기준)

1인당 총 교육시간

25.4시간

총 교육비

2억 4,000만원

인당 교육비

61.8만원

공급망 ESG 관리 목표 개선

점검 이해도 제고를 위한
체크리스트 개선

점검항목 구체화 및 배점 평준화

47개

50개

Governance

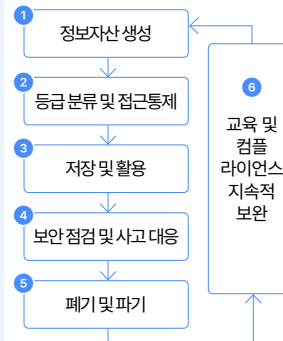
다양한 주주 커뮤니케이션 채널 운영

- 1 정기공시
(주총, 결산, 감사인 등)
- 2 온라인 IR자료실
(사업실적, 전망)
- 3 NDR 미팅 700회 이상
(연평균 200회 이상-진행)
- 4 주주 가치 제고 활동
(일대일 미팅, 기업탐방, 간담회)

- 5 다양한 소셜미디어
채널 운영
(IR Book, 뉴스레터,
실적발표자료,
fact sheet,
홍보영상 제공)

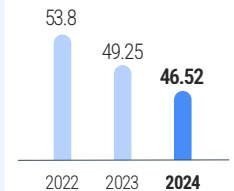
보안정책의 주기적 점검 및 고도화

✓ 생애주기 기반 보안체계 운영 및 지속적 개선



JIRA 시스템을 통한 신속한 기술지원

✓ 2022년 대비 13.6% 감소를
통한 신속한 고객대응 실현
(단위: 시간)



ESG PERFORMANCE

ENVIRONMENTAL	18
SOCIAL	26
GOVERNANCE	43

ENVIRONMENTAL

환경경영	19
기후변화 대응	22

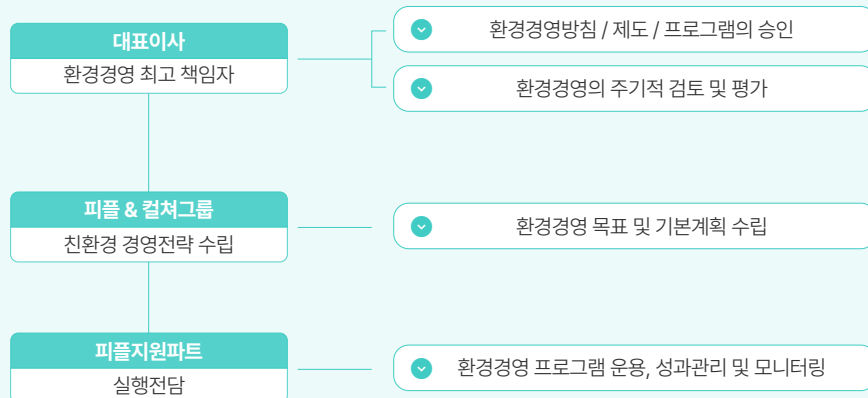
환경경영

환경경영 추진 체계

환경경영 거버넌스

엠로의 환경경영은 대표이사를 중심으로 전사적 책임 체계 하에 운영되고 있습니다. 대표이사는 환경경영방침, 제도 및 주요 프로그램을 승인하고, 환경활동 전반에 대한 주기적인 검토 및 평가를 수행합니다. 피플&컬처 그룹은 친환경 경영전략 수립과 환경목표, 기본계획을 설정하는 조직으로서의 기능을 가지고 있으며, 이에 대한 실행을 담당하는 부서(피플지원 파트)를 지정하여 실질적인 환경경영 프로그램 운영, 성과관리 및 모니터링을 수행할 계획입니다. 이처럼 전략 수립부터 실행 및 평가까지의 기능이 단계별로 구분되어 있어, 실질적 실행력과 책임성을 갖춘 환경경영 체계를 유지하고 있습니다.

✓ 엠로 환경경영 조직 체계



환경경영 방침

엠로는 환경문제를 인류 공통의 과제로 인식하고, 모든 경영활동 전반에서 친환경 가치를 실현하기 위해 노력하고 있습니다. 국내외 환경 법규를 철저히 준수하며, 전사적으로 실행 가능한 친환경 목표를 설정하고 성과를 측정해 지속적으로 개선하고 있습니다. 임직원이 환경방침을 이해하고 실천할 수 있도록 교육과 참여 기회를 제공하며, 모든 사업활동에서 발생할 수 있는 환경오염을 최소화하기 위해 사전 예방과 보호 조치를 강화하고 있습니다. 엠로는 앞으로도 환경과 기업의 지속가능한 성장을 함께 추구하는 책임 있는 경영을 실현해 나가겠습니다.

✓ 엠로 환경경영 방침

엠로는 환경문제를 인류 공통의 과제로 인식하고 경영활동 전반에 다음과 같이 친환경 경영을 실천하고자 노력합니다.

01 환경법준수

국내·외 환경관련 법규를 준수합니다.

02 친환경 활동

전사적인 친환경 실행목표를 설정하고 환경성적을 정기적으로 측정해 개선해 나갑니다.

03 임직원 실천

전직원이 환경방침을 이해하고 실천할 수 있도록 환경교육 및 역량강화 기회를 제공합니다.

04 환경 보호

모든 경영 활동으로 인한 환경 오염을 최소화하고 환경보호에 적극 동참합니다.

환경경영

환경경영 전략

환경경영 시스템 구축

엠로는 환경경영 기본 원칙을 정립하고, 법규 준수, 온실가스 감축, 에너지 절감, 자원순환, 유해물질 및 대기·수질 오염 물질 관리 등 핵심 분야를 중심으로 환경 리스크를 예방하고 있습니다. 환경 데이터를 체계적으로 수집·모니터링하며, 이해관계자와의 투명한 정보 공유를 통해 친환경 경영 실현에 힘쓰고 있습니다.

환경경영 VISION

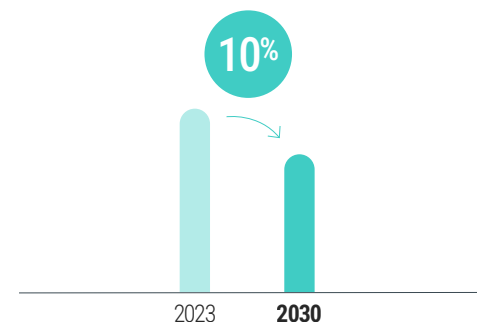


환경경영 중장기 목표

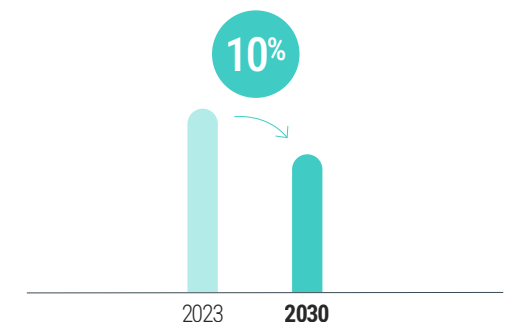
엠로는 기후변화 대응과 자원순환 실현을 위해 2030년까지 에너지 사용량과 폐기물 배출량을 각각 10% 이상 감축하는 것을 중장기 목표로 설정했습니다. 이를 위해 온실가스 감축, 재생에너지 도입, 폐기물 관리체계 강화 및 재활용 확대 등의 전략과제를 단계적으로 추진하고 있습니다.

	기후변화 대응	지속가능한 자원순환
중장기 목표	에너지 사용량 10% 이상 감축 (2023년 대비)	폐기물 배출량 10% 이상 감축 (2023년 대비)
추진 계획	<ul style="list-style-type: none"> 온실가스 저감활동 발굴 및 실행 에너지 재활용 및 재생에너지 도입 에너지 절약 활동 실행 	<ul style="list-style-type: none"> 사내 폐기물 관리체계 강화 재활용 확대 친환경 제품 구매 확대

✓ 에너지 사용량 중장기 감축 목표



✓ 폐기물 배출량 중장기 감축 목표



환경경영

임직원 인식 제고

환경경영 내재화 교육

엠로는 지속 가능한 미래를 위해 전 임직원 대상으로 환경경영 내재화 교육을 실시하고 있습니다. ESG 이해와 대응을 중심으로 기후위기와 비즈니스 에코시스템, 생물다양성 등 심층 교육자료를 제공하며, 임직원들이 환경적 가치를 고려한 의사결정을 할 수 있도록 역량을 키워가고 있습니다.

✓ 환경교육 교안 전직원 전달



환경 캠페인

일상 속 분리배출 실천 캠페인

엠로는 일상에서 쉽게 실천할 수 있는 분리배출 문화를 조성하기 위해 사내 환경 캠페인을 운영하고 있습니다. 사무실 내 커피컵 사용 시 플라스틱컵과 종이컵을 구분하여 배출하도록 안내하고, 직원들이 자발적으로 동참할 수 있도록 직관적인 안내문과 시각 자료를 배치하였습니다. 작은 실천을 통해 자원순환과 폐기물 감축에 대한 직원들의 인식을 높이고, 친환경 업무 환경을 조성하는 데 기여하고 있습니다.



자원낭비 예방을 위한 공용 냉장고 관리 활동

엠로는 불필요한 자원 낭비와 생활폐기물 발생을 줄이기 위해 공용 냉장고 관리 캠페인을 정기적으로 시행하고 있습니다. 냉장고 내 개인 보관 음식물에는 이름표 부착을 의무화하고, 유통기한이 지난 음식물은 자발적으로 처리하도록 독려하여 음식물 쓰레기 감축에 기여하고 있습니다. 이러한 활동을 통해 임직원의 자원 절약 및 생활 속 온실가스 저감 실천을 유도하고, 사내 친환경 문화 확산에 앞장서고 있습니다.



에너지 및 온실가스 관리

에너지 관리

엠로는 에너지 사용량 절감을 위해 효율적 관리 체계를 운영하고 있습니다. 주로 사무공간에서 사용하는 전력을 중심으로 관리하며, 2022~2024년 총 1,055,125kWh를 소비하였습니다. 에너지 절감을 위해 사내 캠페인, 임직원 참여 유도, 비효율적 소비 차단 등의 활동을 전개하고 있으며, 에너지 사용량을 모니터링하여 낭비 요소를 점검하고 있습니다. 소프트웨어 기업으로서 제조공정 등 고에너지 소모 부문은 없지만, 전사적인 절감 노력을 통해 에너지 사용 최적화를 지속 추진하고 있습니다.

✓ 에너지 사용량 3개년 추이

구분	단위	2022년	2023년	2024년
휘발유	L	44,698.151	45,854.052	48,567.666
전기	Kwh	324,801	381,627	348,697

✓ 에너지 사용량 증가요인 분석(22년도 대비 증가요인)



— 신규 사업 확대 —



— 고용량 IT서버 사용 증가 —

- 1 신규 사업 확대에 따른 인원 증원 (2022년 286명 → 2024년 392명)
- 2 사업장 확장 (2022년 388평 → 2025년 832평)

환경경영

에너지 및 온실가스 관리

온실가스 관리

엠로는 온실가스 배출 저감을 위해 전사 배출량을 정기적으로 파악하고 관리합니다. 2022~2024년 Scope1(휘발유)에서 304.826tCO₂eq, Scope2(전력)에서 484.735tCO₂eq를 배출하였으며, 총 배출량은 789.561tCO₂eq입니다. 고정 배출원이 없는 업종 특성상 사무실 차량과 전력 사용이 주요 배출원으로, 저감 과제 실행과 함께 효율적 에너지 사용을 통한 간접 감축을 추진하고 있습니다. 배출량 모니터링 체계를 통해 국가 온실가스 감축정책에 적극 동참하고 있으며, 기후변화 대응을 위한 관리 수준을 점진적으로 강화하고 있습니다.

✓ Scope 1,2 온실가스 배출량

구분	단위	2022년	2023년	2024년
Scope 1, 2 총 배출량	tCO ₂ eq	246	275	266
Scope 1	tCO ₂ eq	97	100	106
Scope 2	tCO ₂ eq	149	175	160

법인차량 온실가스 배출량 모니터링 체계

엠로는 법인차량 운행에 따른 온실가스 배출량을 효율적으로 관리하기 위해 주행거리, 연비, 주유량을 기준으로 체계적인 모니터링을 수행하고 있습니다. 2022~2024년 기간 동안 휘발유 차량 사용량을 연도별로 집계하여 온실가스 배출량 증감률(3.61% → 5.92%)을 정밀하게 분석하고 있으며, 매각 차량과 고연비 차량 도입 등 자산 운영 전략과 연계한 배출량 저감 효과를 지속적으로 점검하며, 데이터 기반의 실질적 관리 성과를 확보하고 있습니다.

온실가스 감축

엠로는 기후변화 대응을 위해 온실가스 감축을 중요한 과제로 삼고, 저감 활동을 지속적으로 발굴하고 실행하기 위해 노력하고 있습니다. 에너지 절약, 재생에너지 도입 등 다양한 방안을 검토하며, 장기적인 감축 목표 달성을 위해 단계적인 전략을 추진해가고자 합니다.

기후변화 대응

환경오염물질 관리

폐기물 관리

엠로는 폐기물로 인한 환경영향을 최소화하기 위해 전사적 관리 체계를 운영하고 있습니다. 폐기물 발생 억제를 기본 원칙으로 삼고, 발생부터 최종 처리까지 모든 단계를 모니터링합니다. 2023년과 2024년 각각 11톤, 6톤의 일반폐기물이 발생했으며, 지정폐기물은 없었습니다. 종량제 봉투 사용량을 기준으로 발생량을 산정하고, 분리배출과 재사용 캠페인을 통해 폐기물 감축 및 재활용을 촉진하고 있습니다.

구분	2023년	2024년
생활계 폐기물 발생량 (톤)	11	6
지정폐기물 여부	없음	없음
산정 방식	종량제 봉투 사용량 기준	종량제 봉투 사용량 기준
감축 노력	분리배출 캠페인	사용량 모니터링 강화, 분리배출 캠페인

자원절감 활동

친환경 제품 사용 노력

엠로는 친환경 제품 사용 확대를 위해 제품의 재활용 가능성, 에너지 효율, 사용-폐기 과정의 안전성 등을 고려한 환경성 우수 제품을 도입하기 위해 환경경영 방침 내 '친환경 제품'에 대한 항목을 제정하였습니다. 기본 품질과 기능은 유지하면서 자원소비와 환경부하를 최소화하는 방향으로 친환경 제품 사용을 점진적으로 확대하고자 합니다.

LED 조명 교체로 에너지 효율 관리

엠로는 일반 조명을 LED로 교체해 전력 사용량을 약 30% 절감하고 전기요금을 줄였습니다. 또한 이산화탄소 배출량과 폐기물 발생이 감소해 환경 보호에도 기여했습니다. 앞으로도 LED 교체를 확대해 에너지 효율을 높여나갈 계획입니다.

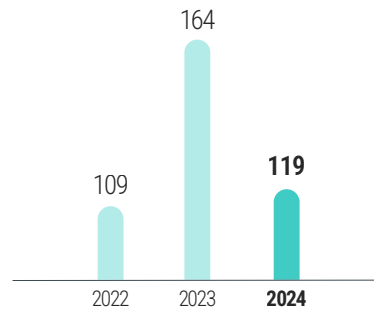
기후변화 대응

환경오염물질 관리

용수 관리

엠로는 기업 특성상 생산 공정이나 대규모 데이터센터와 같은 고 용수 산업군과는 거리가 있습니다. 그럼에도 불구하고 책임 있는 자원 관리의 일환으로 사업장 내 용수 사용량을 관리하고 있으며, 상수도 사용량을 기준으로 전량 모니터링하고 있습니다. 2022년부터 2024년까지 총 392m³의 용수를 사용하였으며, 이는 주로 사무용 시설의 생활용수에 해당합니다. 엠로는 수자원 사용의 효율성을 높이고, 수자원 리스크를 사전에 방지하기 위해 지속적으로 용수 사용량을 확인하고 있습니다. 비록 용수 사용량이 산업계 평균 대비 매우 적은 수준이지만, 사내 위생설비 관리에 대한 점검도 함께 병행하고 있습니다.

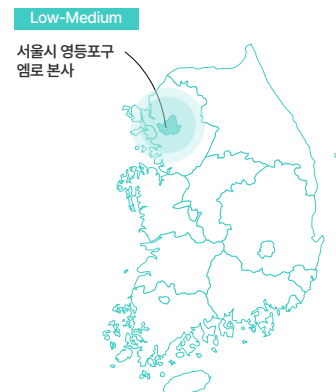
✓ 용수 사용량 3개년 추이(m³)



수자원 리스크 관리

엠로는 세계자연연구소(WRI)의 수자원 리스크 평가체계(Overall Water Risk)를 활용해 본사 및 주요 사업 거점의 물 관련 위험 수준을 분석하였습니다. 자사는 직접적인 물 사용량이 크지 않으나, 중장기적으로 지역적 수자원 리스크가 재난 대응, 평판 리스크, ESG 공급망 관리 등에 영향을 줄 수 있다는 인식 하에, 비재무적 리스크 관리 차원에서 해당 지표를 정기적으로 모니터링하고 있습니다.

✓ 사업장 수자원 리스크 분석 결과



분석 Framework: 세계자연연구소(WRI)의 수자원 위험 지도

분석 대상: 서울시 영등포구 엠로 본사

평가항목: 물 스트레스, 홍수 위험, 수질, 평판/규제 리스크 등 16개 요인 종합

목적: ESG 공급망 리스크 및 사업 입지 비재무 리스크 선제 대응

유해물질 관리

엠로는 직접 유해물질을 취급하는 제조업체는 아니지만, 공급망 차원의 환경영향 관리가 중요하다고 보고 있습니다. 이에 따라 제품 및 부품 협력회사와의 거래 시 글로벌 제품환경 규제(RoHS, REACH 등)를 참고하여 유해물질 사용 여부를 검토하기 위한 체계를 마련하기 위해 노력하고 있습니다. 법적 규제 준수 여부를 확인하는 수준에서 시작해, 친환경 소재나 대체 제품 사용을 권장하는 방식으로 점진적으로 개선 및 운영하고자 합니다. 이를 통해 거래 과정에서 발생할 수 있는 유해물질 리스크를 최소화하기 위한 대응 활동을 점차적으로 늘려가고자 합니다.

✓ 관리기준 강화 관점의 유해물질 관리 체계 구축

구분	내용
관리 기준 프레임워크	글로벌 제품환경 규제(RoHS, REACH 등)를 참고하여 협력회사 제품 납품 시 유해물질 함유 여부를 검토하는 내부 기준 수립
주요 적용 범위	시스템 구축 및 납품 과정에서 사용하는 제품·부품의 환경영향 검토, 유해물질 포함 여부 확인
운영 방식	협력회사 대상 친환경 제품(대체소재, 저감 기술 등) 권장 및 검토 프로세스 운영
목표 및 효과	공급망 전반의 유해물질 리스크 저감, 친환경 제품 사용 확대, ESG 리스크 관리 체계 강화

✓ 엠로 유해물질 관리 내부 기준

항목	내용	비고
제품유형 확인	납품 대상 제품·부품이 환경규제 적용 대상에 해당하는지 여부를 확인 (전자기기, 사무기기 등)	적용 제외 품목 명확화
유해물질 포함 여부	납품 물품 내 RoHS 제한 10대 물질(납, 수은, 카드뮴 등) 및 REACH 등록대상 물질 포함 여부 검토	공급사 제출 자료(MSDS 등) 확인
인증서류 제출 여부	RoHS 인증서, REACH SVHC(고위험물질) 자가진단서, KC 인증 등 관련 증빙서류 확보 여부 확인	필수 서류 제출 요구, 권장 수준, 필수 항목 아님
대체 소재 적용 여부	친환경 대체 소재 사용 여부(재활용 원료, 저유해성 소재 등) 및 적용 가능성 검토	권장 수준, 필수 항목 아님
유해물질 관리 체계	협력회사의 자체 유해물질 관리 기준 보유 여부 및 이행 체계 점검 (문서화 여부)	자체 기준 없는 경우 개선 권장

기후변화 대응

환경오염물질 관리

대기오염물질 관리

엠로는 대기오염물질 직접 배출원은 없지만, 사무공간의 에너지 사용이 간접 배출로 이어진다는 점을 인식하고 있습니다. 고효율 전자기기 도입, LED 조명 교체, 친환경 인증 복합기 사용 등 사무환경의 에너지 효율화를 통해 Scope2 간접 배출 저감을 추진하고 있으며, 전력 사용량을 주기적으로 모니터링하여 낭비 요소를 점검하고 있습니다. 이러한 활동을 통해 간접적인 대기오염물질 배출을 줄이고, 지속 가능한 업무환경을 조성하고 있습니다.

구분	주요 활동	기대 효과
고효율 전자기기 도입	저전력 인증 모니터, 노트북, 복합기 등 교체	에너지 사용량 절감, 간접배출 저감
LED 조명 전환	사무공간 전체 LED 전환 완료	전력 소모량 감소, 유지비용 절감
전력사용량 모니터링	월간 전력 데이터 수집 및 분석	낭비 요소 점검, 개선 과제 도출

토양·소음·진동·악취 관리

엠로는 사업장이 위치한 지역사회 생활환경 보호를 위해 입주 건물 관리 주체와 협력하며 소음, 진동, 악취 등으로 인한 불편을 최소화하는 데 노력하고 있습니다. 흡연구역 및 생활폐기물 분리배출 관리 등 사무공간 내 환경 위생을 강화하고, 환경 민원 발생을 사전에 예방하고 있습니다. 향후 지역사회와의 소통을 강화해 생활환경 개선 활동을 지속할 계획입니다.

구분	주요 활동	기대 효과
입주 건물 관리 협업	소음, 악취, 진동 등 생활환경 이슈 공유 및 대응	민원 예방, 쾌적한 근무환경 조성
흡연구역 및 위생 관리	지정구역 정리 및 비흡연자 보호 조치	악취 저감, 쾌적한 업무환경 유지
생활폐기물 분리배출 준수	재활용 분리배출 교육 및 실천	환경부담 저감, 지역사회 민원 방지

생물다양성

생물다양성 보호

엠로는 제조공정이 없는 소프트웨어 기업으로서 생물다양성에 미치는 직접적인 영향은 제한적입니다. 다만, 협력회사 제품 사용과 사무공간 운영 등에서 발생할 수 있는 환경 영향을 인식하고 있으며, 이를 줄이기 위한 노력하고 있습니다. 2025년에는 이런 관점에서 자사가 영향을 줄 수 있는 부분을 점검하고, 앞으로 필요한 관리 기준을 검토하기 위해 영향 분석을 진행했습니다. 거래사와 협력하여 자원 효율화, 지역 환경 보호 활동에도 점진적으로 참여하고 있으며, 관련 이슈가 발생할 경우 이를 체계적으로 관리하기 위한 내부 기준을 마련할 계획입니다.

생물다양성 영향평가 프로세스



기후변화 대응

생물다양성

생물다양성 영향평가

IBAT 분류 기반 보호종 및 보호지역¹⁾

(2025.04./ 반경 50km 기준)

구분		보호종 수
IUCN ³⁾	Critically Endangered (위급)	6
	Endangered (위기)	40
	Vulnerable (취약)	55
	Near Threatened (준위협)	43
	Least Concern (최소관심)	811
WDPA ⁴⁾	National (국가 보호지역)	131
	Ramsar (람사르 습지)	3
KBA ⁵⁾	Important Bird And Biodiversity Areas(주요 조류 및 생물다양성 지역)	11

환경부 지정 멸종 위기종²⁾

(행정구역 '영등포구' 기준)



생물다양성 영향평가 결과 분석

엠로는 자사의 가치사슬을 고려하여 생물다양성 현황을 파악하고, 주요 사업장 인근의 생물다양성 리스크를 관리하고 있습니다. IBAT 데이터를 기반으로 IUCN 적색목록과 환경부 지정 멸종위기종 정보를 종합 분석한 결과, 대상 지역 내에서 총 5종의 법정보호종이 확인되었으며, 인근에 국가보호지역과 람사르 습지도 분포하고 있는 것으로 나타났습니다. 또한, 정보통신업의 특성을 반영하여 ENCORE Tool을 통해 당사의 자연자본 의존도 및 생태계 영향도를 분석하였습니다. 분석 결과, 엠로는 물 공급, 기후 조절, 생물학적 방제 등 12개 생태계 서비스에 낮은 수준으로 의존하고 있으며, 온실가스 배출과 폐기물 발생 등 7개 주요 압력 요인을 중심으로 생태계에 영향을 미칠 수 있는 것으로 평가되었습니다. 엠로는 이러한 분석을 바탕으로 생물다양성에 대한 영향을 지속적으로 모니터링하고, 향후 관련 정보를 공시하고 대응 역량을 준비해 나갈 계획입니다.

응용 소프트웨어 개발 및 공급업의 자연자본 의존도 및 영향도⁶⁾

(●●●●●:매우높음 / ●●●●○:높음 / ●●●○●:보통 / ●●○○○:낮음 / ○○○○○:매우낮음)

구분	주요 생태 지표	Rating
의존도 (12)	물 공급 (Water supply)	○○○○○
	지구 기후 조절에 기여하는 생태계 (Global climate regulation services)	○○○○○
	대륙 일부 지역 규모의 강우 조절 서비스(Rainfall pattern regulation services (at sub-continental scale))	○○○○○
	토양 및 퇴적물 유지 (Soil and sediment retention services)	●●●○○
	미기후 및 중기후 수준의 지역 기후 조절 생태계(Local (micro and meso) climate regulation services)	●●○○○
	물 흐름 조절 (Water flow regulation services)	○○○○○
	홍수 완화 (Flood mitigation services)	○○○○○
	폭풍 피해 완화 (Storm mitigation services)	○○○○○
	생물학적 방제 서비스(Biological control services)	○○○○○
영향도 (7)	소음·빛 등의 환경 교란 (Disturbances (e.g noise, light))	●●●○○
	수질 및 토양으로의 유해 오염물질 배출 (Emissions of toxic pollutants to water and soil)	●●○○○
	대기 오염 (Non-GHG air pollutants)	○○○○○
	온실가스 배출 (GHG emissions)	●●○○○
	고형 폐기물의 발생 및 배출 (Generation and release of solid waste)	○○○○○
	토지 이용 면적 (Area of land use)	●●●○○
	수자원 사용 (Volume of water use)	●○○○○

1) 출처: IBAT

2) 출처: 환경부/국립생태원 멸종위기 야생동물 통계자료집

3) International Union for Conservation of Nature

4) World Database on Protected Areas

5) Key biodiversity areas

6) 출처: Encore (ISIC 분류 중 Computer programming, consultancy and related activities의 의존도 및 영향도 분석)

SOCIAL

인권	27
DEI(다양성, 형평성, 포용성)	28
임직원	30
안전보건	35
사회공헌	38
공급망	39

인권

인권경영 추진 체계

인권경영 방침

엠로는 임직원과 모든 이해관계자의 인권을 존중하며, 경영 활동 전반에서 최상 윤리규범과 실천지침을 따릅니다. 국내외 인권 관련 법규와 국제기준을 준수하고, 인권경영규정을 바탕으로 정책과 절차를 정립하여 투명한 경영 구조를 구축하고 있습니다. 앞으로도 인간의 존엄성을 최우선 가치로 삼아 인권 보호와 증진을 위한 책임을 다하겠습니다.

✓ 엠로 인권경영 방침

엠로는 임직원 및 모든 이해관계자의 인권을 존중하며, 경영활동 '임직원 중시, 고객만족 추구, 협력회사 동반성장'에 대해 회사 윤리규범 및 실천지침으로 제정하여 관련 활동을 실천하고 있습니다. 또한 인권경영 규정을 바탕으로 관련 정책, 운영 구조, 조치 절차 등을 정립하여 인권 이슈를 관리함으로써 더욱 투명한 경영 구조를 갖추기 위해 최선의 노력을 기울이겠습니다.

대표이사 승재민

인권경영 정책

엠로는 OECD 다국적기업 가이드라인과 UN 기업과 인권 이행지침을 준수하며 경영활동 전반에서 인권존중 원칙을 실천합니다. 임직원, 고객, 협력회사 등 모든 이해관계자의 인권보호를 위해 차별금지, 강제노동 금지, 결사의 자유 보장 등 핵심 정책을 수립·이행하고, 인권영향평가를 통해 잠재적 리스크를 식별하여 개선하고 있습니다.

차별금지	모든 임직원에 대해 성별, 인종, 국적, 종교, 연령 등을 사유로 채용, 승진, 보상, 교육 등 모든 고용 관련해서 부당하게 차별하지 않습니다.
근로 조건 및 인도적 대우	사업장이 위치한 지역 및 국가 법률에 따른 근로시간 및 최저임금 등 기타 근로조건을 법정 기준을 준수하고, 직장 내 괴롭힘, 성희롱 관련 이슈 예방을 위해 노력하며 상호 존중 문화 확산을 위해 다양한 교육을 시행합니다.
강제노동 및 아동노동 금지	가치사슬 내 모든 근로자의 자유의사에 반하는 근로를 강요하지 않으며, 각 사업장이 위치한 지역 및 국가 법률에 따른 최저 고용 연령을 준수합니다.
결사 및 단체교섭의 자유	모든 임직원에 대해 헌법 및 노동관계법에 따라 노동3권을 보장합니다.
공급망 관리	협력회사와의 관계에 있어 상호 신뢰와 존중을 바탕으로 공정하고 투명한 거래 체계를 구축하고, 협력회사의 인권보호에 대한 참여를 권장하며 공급망 내 인권 리스크를 관리합니다.
환경안전 보장	근로자의 안전하고 위생적인 근로환경을 위해 위험요인 제거 및 정기적 안전점검을 시행하며, 관련 사고 및 질병에 대해 신속한 조치를 제공합니다.
지역사회 및 환경권 보장	지역사회와의 상생을 추구하며, 기후변화 대응 및 지속 가능한 자원순환에 대한 중장기 목표를 수립하며 적극 실천합니다.

인권경영 추진방향 및 목표

비전	인권존중의 가치와 함께 글로벌로 나아가는 지속가능한 성장 파트너
목표	모든 임직원과 이해관계자의 인권 보호 및 상호 존중 기업문화 정착
실천지침	임직원 중시 고객만족 추구 협력회사 동반성장
2024년 추진사항	인권경영방침 공표, 인권경영 정책 지정
단기	구체화 및 활성화 주요 인권이슈 도출, 모니터링 및 제도 보완, 인권 교육 시행
중·장기 (~2030년)	내재화 및 고도화 전사 및 이해관계자 인권 보호문화 정착, 인권경영활동 공시

인권경영 내재화

엠로는 인권경영의 내재화를 위해 기업 내부 시스템을 통해 전 임직원에게 인권경영 방침 및 정책 목표를 공표했습니다. 사내 인트라넷과 이메일을 통해 인권존중의 가치와 다양성을 존중하는 기업문화 조성의 중요성을 강조하였으며, 업무 현장에서 발생할 수 있는 차별, 괴롭힘, 강제노동 금지 등의 인권 이슈에 대한 구체적인 사례와 대응 방안을 공유함으로써, 모든 구성원이 인권경영 가치를 업무 과정에 자연스럽게 실천할 수 있도록 지원하고 있습니다.

DEI(다양성, 형평성, 포용성)

조직문화 방침

조직문화 포용성

글로벌 시장에서 경쟁력을 확보하기 위해 다양한 배경과 역량을 가진 인재들이 공존할 수 있는 조직문화가 필수적입니다. 다양성(Diversity)과 포용성(Inclusion)은 혁신의 원천이자, 지속가능한 성장의 핵심 동력으로, 다양한 시각과 경험이 모여 더 창의적이고 효과적인 문제 해결과 의사결정을 가능하게 합니다. 엠로는 이러한 인식 아래, 성별·연령·장애·국적 등 다양한 인적 구성을 확대하고, 모두가 존중받는 포용적 근무환경을 조성하기 위해 노력하고 있습니다.

조직내 구성원의 다양성

엠로는 조직 내 다양성 증진과 유리천장 해소를 위해 다각적인 노력을 기울이고 있습니다. 단순히 여성 임직원 확대에 그치지 않고, 장애인 고용 증진, 여성 관리자 비중 확대, 이사회 내 여성 및 외국인 구성원 확보 등 다양한 차원의 조직 구성을 통해 실질적인 다양성 향상을 추구하고 있습니다. 이러한 노력을 통해 엠로는 모든 구성원이 잠재력을 최대한 발휘하고, 더 나아가 혁신적인 성과를 창출하는 조직 문화를 만들어 나갈 것입니다.

여성

37.1%

관리자 중 여성 비율

15.3%

장애인 고용 현황

2.3%

이사회 구성원 중 여성 및 외국인 비율

-

장애인 고용

엠로는 장애인 고용 확대를 위해 관련 법령을 준수하며, 장애인 직원이 안정적으로 근무할 수 있도록 근무환경 개선과 맞춤형 지원제도를 운영하고 있습니다. 이를 통해 사회적 약자에 대한 차별 없는 채용과 포용적 조직문화를 실천하고 있습니다.

여성 임직원 고용 현황

엠로는 관리자 이상 직급에서 여성 임직원 비율을 꾸준히 확대하고 있습니다. 특히, 여성 관리자 비율은 업계 평균을 상회하는 수준으로, 여성 인재의 리더십 발굴과 육성에 주력하고 있습니다. 이는 조직 내 성별 다양성 증진과 유리천장 해소에 실질적 기여를 하고 있습니다.

책임

41.9%

수석

28.7%

위원

5.7%

임원

7.1%



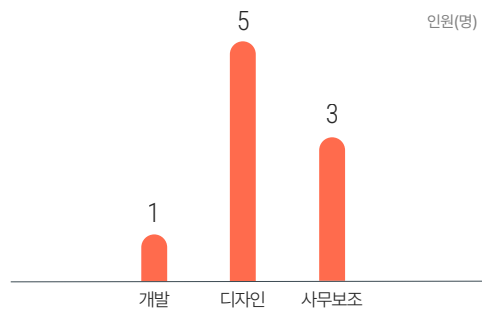
DEI(다양성, 형평성, 포용성)

장애 임직원 지원

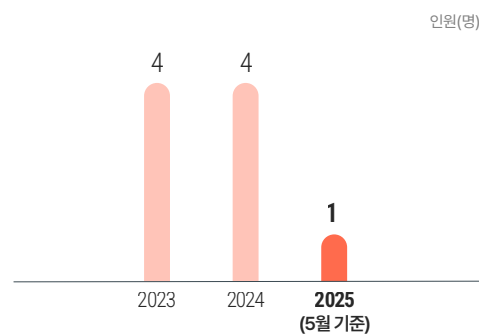
다양한 직무군 장애인 고용

엠로는 다양한 직무군에서 장애인 고용을 통해 조직의 다양성과 포용성을 강화하고, 사회적 책임을 실천하는 모범적 기업으로 다양한 직무군에서 고용되고 있는 장애인 근로자의 경력 개발 및 성장을 지원하고 있습니다. 2023년부터 총 9명의 장애인 근로자를 고용하고 있습니다. 이 중 5명이 현재 근무 중이며, 다양한 직무 (개발, 디자인, 사무보조)에 배치되어 있습니다. 성별, 장애등급(경증/중증), 근무부서 등에서도 다양성을 확보하고 있습니다.

✓ 장애인 고용 - 직무 현황(누적)



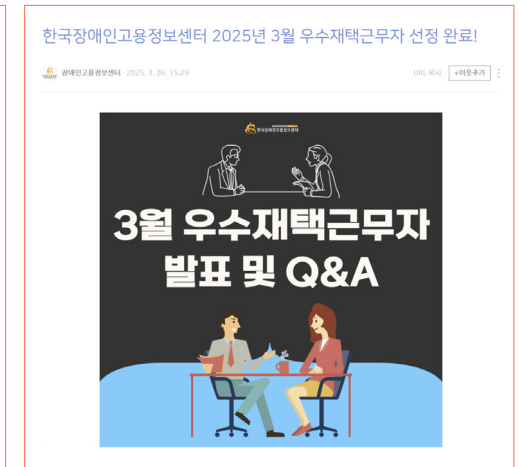
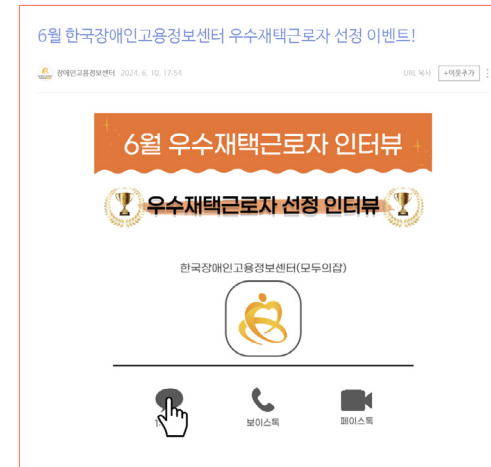
✓ 장애인 고용 - 연도별 인원



장애인 근무환경 지원

엠로는 장애인 채용시 의사 파악을 위한 미팅을 해당 직무별로 다양한 채널을 통해 진행하고 있으며, 한국장애인고용정보센터에서 주관하는 '우수재택근무자 선정'에 2024년 6월에 이어 2025년 3월에도 선정되었습니다. 가지고 있는 장애의 특성에 맞는 직무를 개발하고, 개인별 맞춤형 근무방식(재택근무, 유연근무제 등)을 지원하며 장애인 근로자가 자신의 역량을 충분히 발휘하고, 장기적으로 근무할 수 있는 포용적 근무환경을 조성하고자 엠로는 지속적으로 노력할 계획입니다.

✓ 한국장애인고용정보센터 주관, '우수재택근무자 선정'



임직원

채용

핵심가치 및 채용 절차

핵심가치



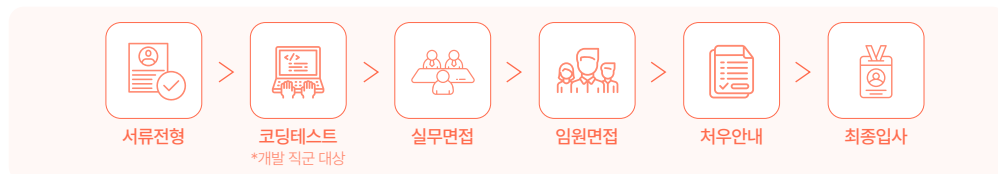
채용 프로세스

엠로 채용 프로세스는 경력직과 신입사원 대상으로 진행되며, 경력직의 경우 서류전형-실무면접-임원면접-채용검진-처우협의-최종입사 순으로 진행됩니다. 신입사원 중 개발 직군 지원자의 경우 경력직과 달리 실무면접에 앞서 개발직군 대상 코딩테스트가 이루어지고, 최종 입사하여 3개월 간 인턴으로 근무 후 평가를 통해 정규직 전환이 이루어집니다.

✓ **전형 방법(경력)** 전형절차 및 방법, 일정은 당사 사정에 따라 일부 변동될 수 있습니다.



✓ **전형 방법(신입)** 근무형태: 신입(인턴) *3개월 간 인턴 근무 후 평가를 통해 정규직 전환



IT전문 우수 인재 확보

IT 전문인력 채용

엠로는 IT 기반 전문성을 핵심 경쟁력으로 삼고, 디지털 전환 가속화와 기술 고도화를 위해 우수 인재 확보에 주력하고 있습니다. 2024년 한 해 동안 총 97명의 IT 전문인력을 신규 채용하였으며, 이 중 석·박사급 고급 기술 인재 5명을 영입함으로써 AI, 데이터 분석, 클라우드 등 첨단 분야의 역량 강화에 집중했습니다. 이를 통해 기술 내재화 및 제품·서비스의 고도화를 가속화하고 있으며, 미래 지향적인 기술 혁신 기반을 더욱 공고히 해 나가고 있습니다.

구분	내용	구분	내용
채용 기간	2024년 1월~12월	고급 인재	석,박사 5명 포함
총 채용 인원	97명	중점 분야	Cloud, AI, 플랫폼 개발, 기술지원 등
주요 직무	개발/운영, 영업, 경영지원, 기술지원 등	채용 특징	AI/데이터 기반 기술인재 집중 확보, 하반기 개발 직무 확대 채용

산학협력

엠로는 산학협력 프로그램을 통해 IT 분야의 우수 인재를 전략적으로 확보하고 있습니다. 해당 인력들은 소프트웨어 개발, 시스템 운영, 품질관리 등 주요 기술 직무에 배치되어, 회사의 기술 내재화 및 디지털 전환 역량 강화에 핵심적인 역할을 수행하고 있습니다. 엠로는 앞으로도 산학협력 채널을 통해 실무 역량을 갖춘 청년 인재를 지속적으로 유입함으로써, 산업과 교육의 연결 고리를 강화하고 기술 중심 조직으로의 경쟁력을 더욱 제고해 나갈 계획입니다.



임직원

임직원 역량 개발

임직원 역량 개발을 위한 지원

엠로는 임직원의 직무 전문성 강화를 위해 체계적인 교육과정을 운영하고 있습니다. 2024년 기준, 1인당 평균 25.4시간 이상의 교육을 이수하였으며, 실무 중심의 콘텐츠를 지속 확대 중입니다. 교육은 개발, AI·클라우드, 커뮤니케이션 등 다양한 분야로 구성되어 있으며, 연간 약 2억 4,000만 원의 예산이 투입되어 전사 차원의 역량 향상을 뒷받침하고 있습니다. 해당 교육은 경영진 보고를 통해 전사 차원에서 체계적으로 기획·관리되고 있습니다.

(2024년 기준)



* 사내 교육 및 외부 교육 플랫폼 총 교육시간을 인원 수로 나누어 산정함(2024년 말 기준)

AI/클라우드 전문인력 양성

엠로는 디지털 전환 시대에 발맞춰 AI와 클라우드 분야의 핵심 인재를 양성하고 있습니다. 임직원들은 외부 교육 플랫폼을 통해 최신 기술을 학습하고 있으며, AI·데이터 사이언스와 클라우드 컴퓨팅, 소프트웨어 개발 등 실무와 연결된 과정들이 주요 수강 영역으로 자리 잡고 있습니다. 교육은 단발성에 그치지 않고 매년 확대되며, 회사의 미래 경쟁력 확보에 기여하고 있습니다.

✓ IT관련 주요수강 카테고리

구분
개발
AI/데이터 사이언스
클라우드 컴퓨팅
비즈니스/마케팅
언어
커리어/자기개발
디자인
보안/네트워크
언어

SW 개발 역량 지원 체계

엠로는 소프트웨어 개발 역량을 체계적으로 강화하기 위해 온라인 직무교육을 제공하고 있습니다. 구성원들은 프로젝트 중심의 커리큘럼을 통해 실제 개발 현장에서 요구되는 기술을 습득하며, 반복 학습과 자율 수강이 가능한 환경이 조성되어 있습니다. 특히 개발 분야는 전사적으로 가장 활발히 이뤄지는 교육 주제 중 하나입니다.

글로벌 인재 육성

엠로는 글로벌 업무 환경에 능동적으로 대응할 수 있는 인재를 육성하고 있습니다. 직급별로 구성된 교육 과정은 회화 중심의 실습 위주로 운영되며, 분기별로 정기적인 세션을 통해 지속적인 언어 역량과 커뮤니케이션 스킬을 향상시키고 있습니다.

(2024년 기준)

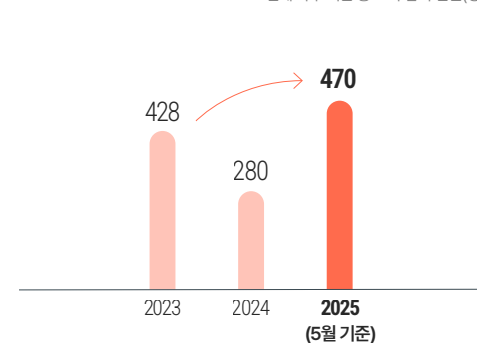


리더십 교육

엠로는 조직 내 리더들의 역량 강화를 위해 맞춤형 리더십 교육 프로그램을 운영하고 있습니다. 실무 경험이 풍부한 사내 외 강사를 중심으로, 의사소통, 팀 관리, 성과 창출 역량을 주제로 구성된 과정이 정기적으로 개설되고 있습니다. 리더십 교육은 팀장급을 중심으로 구성되며, 현장 적용력을 높이기 위한 사례 기반 학습을 지향합니다.

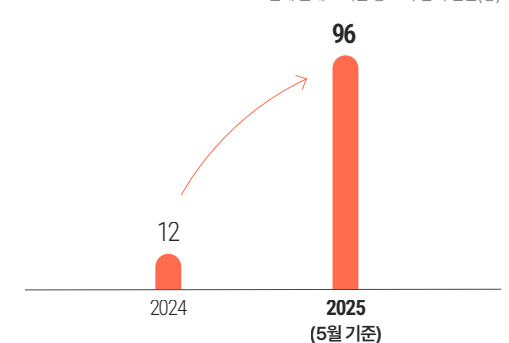
✓ 직무교육 참여 인원

전체 차수 기준 총 교육 참여 인원(명)



✓ 글로벌 역량강화 교육 참여 인원

전체 클래스 기준 총 교육 참여 인원(명)



임직원

근무제도

직원 권리 보호를 위해 제도화된 방안

엠로는 직원의 건강권, 사생활, 공민권 보호를 위한 제도적 장치를 마련하고 있습니다. 병가, 연차휴가, 특별근무, 출산 및 육아휴직 제도 외에도 병역, 선거 등 공적 권리 행사를 위한 유급 공가 사용이 보장되며, 육아기 근로시간 단축 및 복지 보장 등의 세부 제도도 명확히 규정되어 있습니다. 이는 직원의 삶 전반을 존중하고 근무 지속성을 확보하기 위한 조직적 노력의 일환입니다.

✓ 직원 권리 보호 제도

제도명	내용	특징
병가 제도	3일 이상 시 진단서 제출, 15일 이내 50% 급여 지급	연차와 병가 혼용 가능
공민권 행사 지원	선거병역 등 공적 역할 수행 시 근로시간 부여	유급 공가 보장
육아기 단축근무제	주 15~30시간 근무로 조정, 최대 3년 연장 가능	복직 후 동일 수준 업무 배치 보장

유연한 근무시간제도 운영

엠로는 임직원들의 업무 효율성과 근무 환경 개선을 위해 시차출근제를 운영하고 있습니다. 이 제도는 직원들이 출근 시간을 자유롭게 조정할 수 있도록 하여, 개인의 생활 패턴과 업무 상황에 맞는 근무를 가능하게 합니다. 또한, 시차출근제를 통해 직원들의 출·퇴근 스트레스를 줄이고, 업무 집중도를 높이는 효과를 기대하고 있습니다. 제도 도입 이후, 업무 효율성과 직원 만족도가 향상되었으며, 일부 임직원들은 출·퇴근 시간 조정을 통해 더욱 유연한 근무 환경을 조성하고 있습니다.

시차출근제 도입

- 출근 시간 자유 조정
- 개인의 생활 패턴에 맞춘 근무

도입 효과

- 출·퇴근 스트레스 감소
- 업무 집중도 향상
- 직원 만족도 증가

운영 방식

- 오전 7시부터 10시 사이 출근 선택 가능
- 개인의 업무 일정에 맞춰 자유롭게 근무시간 조정

시차출·퇴근제 운영/근무시간 입력 및 승인 체계

엠로는 2025년, 시차출·퇴근제 운영 실행을 파악하기 위한 전사 설문을 실시했으며, 근무시간 입력과 휴가·시간외근무에 대한 사전승인 체계를 구축해 자율성과 책임을 균형 있게 관리하고 있습니다. 임직원은 전용 인사시스템(EHTM)을 통해 타임시트를 입력하고, 조직장과 PM은 관련 승인 권한을 수행합니다.

✓ 타임시트 입력 안내 공지

EHTM 타임시트 입력, 이렇게 해봐요!

- 자료 생성은 월 1회!**
 - 자료 생성 시 월 단위로 소속 조직(혹은 프로젝트), 출/퇴근 시간 정보가 자동으로 추가됩니다.
 - * 소속 조직(프로젝트), 휴가 / 시간외근무 등의 정보가 변경된 경우 한번 더 자료 생성을 통해 정보를 갱신!
- 타임시트 입력과 신청은 월 1회!**
 - 어제 근무한 내용은 오늘 출/퇴근 전후에 작성해주세요.
 - 일단위 작성 시 모바일로 간단하게 입력 가능합니다.
- 휴가, 시간외 근무 신청은 사전에!**
 - 휴가 / 시간외 근무의 승인은 타임시트 입력 전에 완료해주세요!
 - * 타임시트 승인 완료 후 24시간까, '시간외 근무' 등 근무 시간 수정이 필요한 승인이 추가로 발행될 경우, 타임시트는 '작성 중' 상태로 변경됩니다.
- 승인 문서, 타임시트 승인은 틀들이!**
 - 승인권자(조직장, PM, 위임자 등) 분들에게는 승인 필요한 문서들을 수시로 확인 후 승인해주세요.
 - * 휴가, 시간외 근무 승인 : 팀 - 책임자(혹은) - 팀장/과장 / 오바일 - 팀장/과장 - 사정팀
 - * 타임시트 승인 : 팀 - 책임자(혹은) - 팀장/과장 / 오바일 - 팀장/과장 - 사정팀
 - * 오바일 : 타임시트 승인
 - * **당월 미승인**한 경우 후 조차 시 미승인한 **전체 조회, 필요 승인** 가능!

팀 / 모바일 버전 자료 생성 아래 이미지 참고!

모바일

일정

타임시트 입력 및 근무 현황 모니터링 (25 ~)

목적

- 필요성과 효율성을 고려한 초과근무 운영
- 초과근무수당의 단계적 지급 목적

방식

- 초과근무 현황 모니터링 및 개인/조직장(PM)에게 알림
- 안내 사항 : 매월 7, 14, 21일
- 타임시트 전체 마감은 매월 21일 경 진행됩니다.

임직원

성과평가

공정한 성과 평가

엠로는 공정성과 납득 가능한 기준에 기반한 성과 평가 체계를 운영하고 있습니다. 역할과 직급에 따라 맞춤형 평가 기준을 적용하며, 업무 목표 외에도 핵심가치, 기술역량, 리더십 등 다양한 요소가 종합 반영됩니다. 성과는 5단계 등급으로 부여되며, 연봉, 인센티브, 승진 등 주요 보상에 직접 연계됩니다. 이를 통해 구성원에게 명확한 피드백을 제공하고, 성과에 따른 동기부여와 성장 유인을 동시에 제공합니다.

✓ 성과 평가 체계 요약

성과등급	평가 항목	보상 연계
5단계	공통가치 리더십 기술역량 업적	연봉 인센티브 승진

✓ 역할별 평가 반영 비율

평가대상자		핵심가치 평가		업적	기술역량
		공통가치	리더십가치		
프로젝트 수행조직	PM	25%	15%	40%	20%
	팀원	20%	-	50%	30%
프로젝트 비수행조직	직책자 (그룹장 이상)	25%	20%	40%	15%
	팀장	25%	15%	40%	20%
	팀원	20%	-	50%	30%

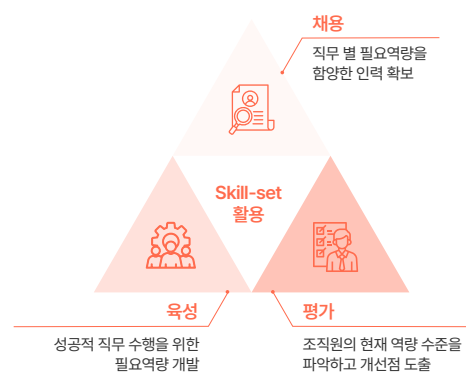
✓ 인재상 기반의 공통가치 평가

도전과 열정 Passion & Challenge	고객지향 Client Orient	전문가 지향 Professionalism
-------------------------------	-----------------------	---------------------------

✓ 리더십가치 평가

성과 창출 Driving Result	구성원 육성 Developing People
-------------------------	-----------------------------

✓ Skill-set 기반의 기술역량 평가



복리후생

주요 복리후생 프로그램

엠로는 구성원의 업무 몰입을 위해 다양한 혜택과 복지를 제공하여 활기차고 행복하게 일할 수 있는 회사를 만들어가고 있습니다. 중식대 지원, 출퇴근 교통비 지원, 명절선물지급, 장기 근속 포상, 종합건강검진 지원, 심리상담 지원, 자녀 학자금 지원, 사내 대출 등 다양한 복지 프로그램을 보유하고 있으며, 특히 임직원 역량강화를 위한 다양한 프로그램을 지원하고 있습니다.

✓ 임직원 역량강화 프로그램

직무능력향상 교육	자기계발비 지원	멘토링 지원	동호회 운영
<ul style="list-style-type: none"> 직무능력 향상을 위한 사내/외 교육제공 외부교육 플랫폼 지원 	<ul style="list-style-type: none"> 어학, 자격증, 도서비 등 직무관련 자기계발비 지원 	<ul style="list-style-type: none"> 신규입사자(신입/경력) 온보딩을 위한 멘토링 지원 	<ul style="list-style-type: none"> 구성원 간 친목을 도모하고 활기찬 분위기 조성을 위한 동호회 활동비 지원 2024년 기준 21개 동호회 운영 중

임직원 건강 관리

엠로는 임직원의 건강과 복지를 향상하기 위해 2024년 전 임직원을 대상으로 정기 건강검진을 실시하여 건강한 근무환경 조성과 직원복지 증진에 최선을 다하고 있습니다. 이번 검진에는 69개의 기본 검진항목을 바탕으로 위 내시경(수면), 위장조영촬영, 전립선 초음파 및 갑상선 초음파의 검진 추가를 포함하였으며, 임직원 본인 뿐만 아니라 임직원 가족까지 검진요청시 회사 단체 수가 적용을 하여 건강한 임직원에서 더 나아가 건강한 가정을 통해 스스로 건강을 관리할 수 있는 환경을 마련하였습니다.

임직원

임직원 커뮤니케이션

임직원 고충 처리 채널

엠로는 임직원의 안전과 건강한 근무환경 조성을 위해 안전신문고 제도를 운영하고 있습니다. 안전신문고는 작업장 내 위험요소 발견, 안전사고 예방을 위한 개선사항, 그리고 각종 안전보건 관련 고충을 제보할 수 있는 소통 창구입니다. 접수된 신고는 안전보건 담당자에 의해 신속하게 검토되며, 현장 조사와 관련 구성원 면담을 통해 철저히 조치됩니다. 모든 제보 내용은 비밀이 보장되며, 제보자에 대한 어떠한 불이익도 발생하지 않도록 철저히 관리됩니다. 안전신문고를 통해 임직원 모두가 안전한 작업환경을 만들어가는 문화 조성에 기여하고 있습니다.

구분	내용
이메일	emro.sinmungo@gmail.com
고충 관리 영역	<ul style="list-style-type: none"> • 직장 내 괴롭힘, 차별, 성희롱 등 • 근무환경 관련 고충 • 업무 과중, 불합리한 업무 분장, 부서간 갈등 등 업무 관련 고충 • 복리후생, 인사평가, 승진, 급여 등 처우 관련 불만사항 • 조직문화, 소통 문제 등 기타 임직원 고충 사항
담당	인재성장팀 (6121-8622)

✓ 안전신문고 운영



노사협의회

엠로는 임직원의 복지증진과 기업의 건전한 발전을 위해 「노사협의회 규정」을 제정·운영하고 있으며, 본 규정에 따라 노사협의회를 사용자 위원과 근로자 위원으로 구성하여 운영하고 있습니다. 노사협의회는 근로자의 복지 증진과 기업의 합리적 운영을 위한 사항을 협의의 대상으로 합니다. 협의회에서 의결된 사항은 사용자에게 성실히 이행 의무가 있으며, 근로자는 그 이행 여부를 확인할 수 있도록 되어 있습니다. 엠로는 이러한 노사협의회를 통해 노사 간의 건전한 협력을 도모하고 있습니다.

	안건 내용
2023년 제25차	타임시스템 개선 및 선택근무제 도입, 2024년 노사협의회 운영 논의
2023년 제 36차	인사시스템 도입 설명회 및 시연
2024년 제 38차	프로젝트 파견비 기준 관련 논의
2024년 제 39차	25년 변경되는 인사제도 (평가, 승진, 보상 등)

제도결정위원회 운영

엠로는 노사협의회에서 주도하여 운영하는 제도결정위원회를 통해 회사의 규정, 제도(복지/조직문화)를 정비하고 신설 및 개선하고 있습니다. 회사와 구성원 간의 원활한 소통을 통해 보다 나은 조직문화를 구축하고자, 각 조직을 대표하는 22명의 제도결정위원들이 활발히 활동하고 있습니다.

안건 내용	결정 사항
시스템 운영 개선	EHTM 시스템에 대한 추가 설명 진행 및 운용 개선 필요
연차 관리 시스템	연차 공유 및 관리 방안 개선, 시스템 내 연차 기록 수정 가능
근로시간 관리 시스템 개선	EHTM 시스템에 근로시간 관리 기능 추가 및 개선
업무 효율성 향상 방안	팀 내 업무 효율성 향상 방안 공유 및 개선점 논의
직원 복지 제도 강화	직원 복지 제도에 대한 추가 논의 및 복지 항목 확대 검토

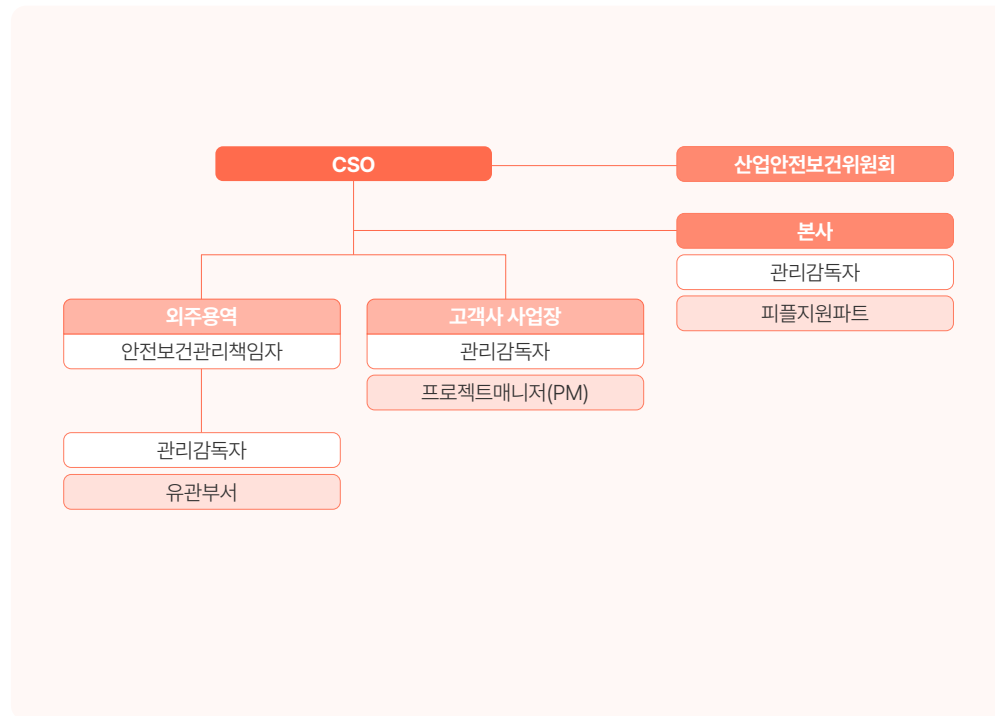
안전보건

안전보건관리

안전보건 관리 체계

엠로는 임직원의 안전을 체계적으로 관리하기 위해 대표이사를 최고 책임자로 하는 안전보건 전담 조직을 운영하고 있습니다. 안전보건전략의 수립은 피플&컬처그룹이 주관하며, 실무는 피플지원파트와 안전·보건 담당실무자가 수행합니다. 이를 통해 전략과 실행이 유기적으로 연계된 안전관리 체계를 구축하고 있습니다.

✓ 엠로 안전·보건경영 조직 체계



안전보건경영 방침

엠로는 임직원의 생명과 안전을 최우선으로 하는 안전보건경영 방침을 수립하고 체계적으로 이행하고 있습니다. 국내외 법규와 내부 기준을 철저히 준수하며, 유해위험요소 사전 제거와 재해 예방 활동을 강화하고 있습니다. 또한 전 임직원과 협력회사까지 안전의식을 공유하고, 자율적 참여를 유도하는 안전문화 조성에 힘쓰고 있습니다.

✓ 엠로 안전보건경영 방침

(주)엠로는 기업 경영활동 전반에 전 사원의 안전과 보건을 기업의 최우선가치로 인식하고, 법규 및 기준을 준수하는 안전보건관리 체계를 구축하여 전 직원이 안전하고 쾌적한 환경에서 근무할 수 있도록 최선을 다한다. 이를 위하여 다음과 같은 안전보건활동을 통하여 지속적으로 안전보건환경을 개선한다.

- 01 안전보건관리체제를 구축하여 이를 기업경영활동에 있어 지속적으로 실행 및 개선하기 위해 노력한다.
- 02 모든 사업장의 유해 위험요인을 제거하고, 철저한 안전관리를 실시하여 안전보건 수준을 지속적으로 향상시킨다.
- 03 중소기업 연구현장의 안전문화 확산을 위해 적극 노력한다.
- 04 안전보건 관련 법규 및 규정을 철저히 준수하여 자율 안전문화를 조성한다.
- 05 투명한 안전보건방침체제 운영으로 구성원과 이해관계자의 신뢰와 협력을 강화한다.

안전보건경영 목표

	목표	세부 추진 내용
1	산업재해 제로(ZERO)화	산업재해 발생 제로(ZERO)화
2	목표 설정 및 성과 평가	매년 안전보건 목표를 설정하고 성과 평가 실시
3	잠재적 리스크 대응	근로자 대상 지속적 교육 및 인식 개선

안전보건

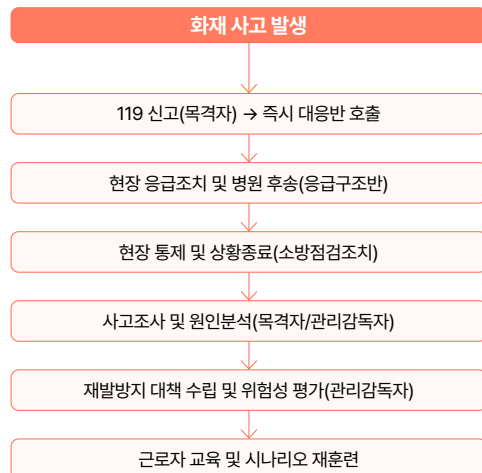
안전보건관리

안전보건 프로세스

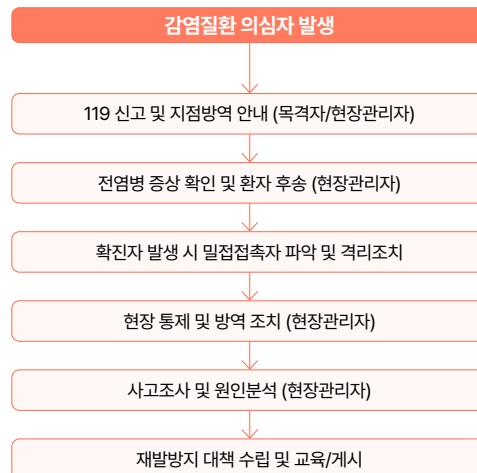
엠로는 사무공간 특성에 맞춘 비상사태 대응체계를 운영하고 있습니다. 화재 및 감염질환 사고를 가정한 대응 시나리오를 수립하고, 사고 대응(신고, 초기조치), 수습(현장통제, 사고조사), 복구(재발방지대책, 교육) 단계로 구분하여 신속한 대처를 수행합니다. 피난안내도와 소화기 배치도를 통해 임직원의 안전대피를 지원하며, 주기적 훈련을 통해 실효성을 확보하고 있습니다.

구분	화재 사고	감염질환 사고
주요 대응활동	경보기 발령, 119 신고, 초기 화재진압, 대피 유도	증상 확인, 환자 후송, 전염구역 통제
사고수습	사고조사, 원인분석, 재발방지 대책 수립	사고조사, 원인분석, 재발방지 대책 수립
관리체계	통보연락반, 소화반, 피난유도반, 응급구조반	현장관리자, 피플지원파트, 응급구조반

✓ 화재 사고 대응 프로세스



✓ 감염질환 사고 대응 프로세스



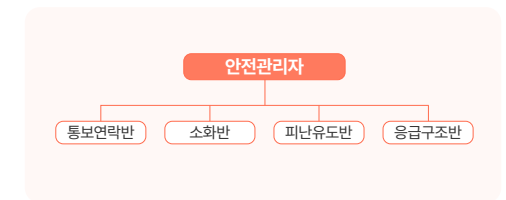
비상 상황 발생 조직 운영

엠로는 비상상황 발생 시 신속하고 체계적인 대응을 위해 전담 조직을 운영하고 있습니다. 총괄책임자(피플&컬처그룹)를 중심으로 통보연락반, 소화반, 피난유도반, 응급구조반으로 구성되어 각 반별 임무와 연락망을 사전에 지정하고 있으며, 상황 발생 시 초기 대응부터 수습까지 역할 분담을 통해 피해를 최소화하고 있습니다.

✓ 상황별 조직 운영 계획

구분 조직명	비상사태			
	화재	지진	정전	감염질환
통보연락반	●	●	●	●
소화반	●	●		
피난유도반	●	●	●	
응급구조반	●	●		●

✓ 운영 조직도



안전보건 연간계획 및 주요 지표 관리

엠로는 매년 법정 필수교육을 운영하며, 연 1회 위험성 평가를 통해 사무환경 내 안전 리스크를 점검하고 있습니다. 종합건강검진 지원을 연 1회로 지원하고 있으며, 분기별 안전보건협의체를 통해 과제를 도출하고 관리하고 있습니다. 안전 보건 캠페인은 월 1회 전사적으로 실시하여 안전 인식을 지속 강화하고 있습니다.

항목	주기	관련 사항
법정 필수교육	2년 1회	안전보건관리책임자 교육 진행
위험성 평가	연 1회	위험도 4등급 이하 유지
종합건강검진 지원	연 1회	전직원 대상(연중 실시)
안전보건협의체	분기 1회	안전 개선 과제 도출
안전보건 캠페인	월 1회	참여율 및 인식 개선도
근로자 건강검진 지원 예산	연 1회	예산 편성
산업안전보건 관련 근로자 교육	연 1회	예산 편성
산업안전보건경영시스템 적용 근로자	전직원 대상 상시	적용 근로자 비율 100%

안전보건

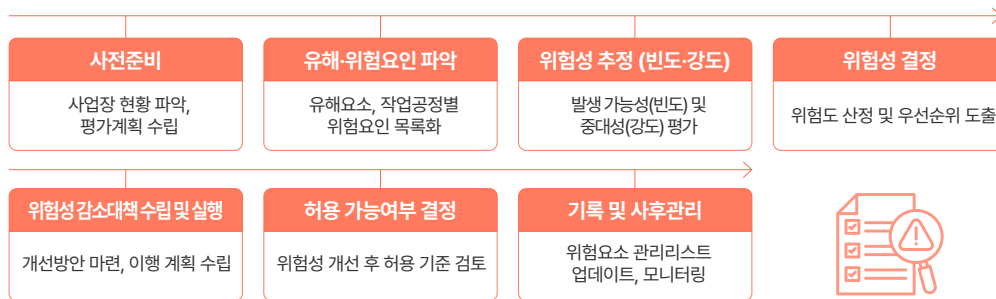
안전보건관리

산업재해를 확인서

엠로는 한국산업안전보건공단의 산업재해율 조회 결과, 최근 3년간(2021~2023년) 산업재해 발생이 없는 무재해 사업장으로 확인되었습니다. 업종 평균 대비 재해율 역시 0으로 관리되고 있으며, 이를 통해 체계적인 안전보건 관리체계와 지속적인 위험요인 개선 활동의 효과를 입증하고 있습니다. 향후에도 무재해 목표를 유지하며, 재해 예방을 위한 선제적 관리와 임직원 안전 인식 제고 활동을 강화할 계획입니다.

위험성평가

엠로는 사무공간 내 유해-위험요인을 체계적으로 식별하고 발생 가능성과 중대성을 평가하여 선제적 개선대책을 수립·이행하는 위험성 평가 프로세스를 운영하고 있습니다. 외부 전문가와의 협업을 통해 평가 품질을 높이고, 도출된 개선사항은 산업안전보건위원회를 통해 공유·조치합니다. 위험요소 관리리스트를 지속적으로 갱신하며 임직원 교육과 인식 개선 활동도 병행하여 무재해 사업장 유지를 위한 안전관리 체계를 강화하고 있습니다.



근골격계 유해요인 조사

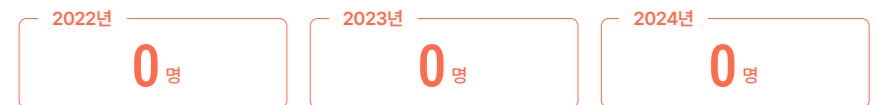
엠로는 사무직 근로자의 근골격계 질환 예방을 위해 3년 주기로 유해요인 조사를 실시하고 있습니다. 2024년 유해요인 조사 결과를 바탕으로 작업 자세, 반복작업, 불편한 작업환경 등 위험요인을 파악하고 개선대책을 수립하였습니다. 도출된 개선사항은 업무환경 개선 및 보호구 지급으로 연계하여 임직원의 근골격계 부담을 저감하고 있으며, 조사 결과는 산업안전보건위원회를 통해 공유하고 지속적으로 관리하고 있습니다.

성과지표 및 모니터링 체계

엠로는 '산업재해 0건' 목표를 달성하기 위해 2025년에도 무재해 일수 및 산업재해율 0% 유지를 단기 목표로 설정하였으며, 2022~2024년 3년 연속 무재해 성과를 이어가고자 합니다. 중장기적으로는 위험성 평가 기반의 개선 활동, 위험도 4등급 이하 유지, 잠재 위험에 대한 교육-게시-전달 활동을 통해 철저한 안전보건관리 체계를 구축하고 있습니다. 또한 정기적인 교육 이수율과 위험성 평가를 주요 지표로 삼아 사고 발생 시 원인 분석 및 재발방지 대책을 수립하고, 개선 결과는 산업안전보건위원회 및 경영회의체를 통해 공유되고 있습니다

구분	주요 지표	관리 방식
산업재해 발생건수	연간 0건 목표	무재해 일수 지속 관리
교육 이수율	100% 목표	교육 이수율 정기 점검
위험성 평가 결과	4등급 이하 유지	개선사항 도출 및 조치
캠페인 참여율	월 1회 활동	참여율 모니터링

✓ 산업재해 현황



임직원 보호구 및 지원물품 지급관리

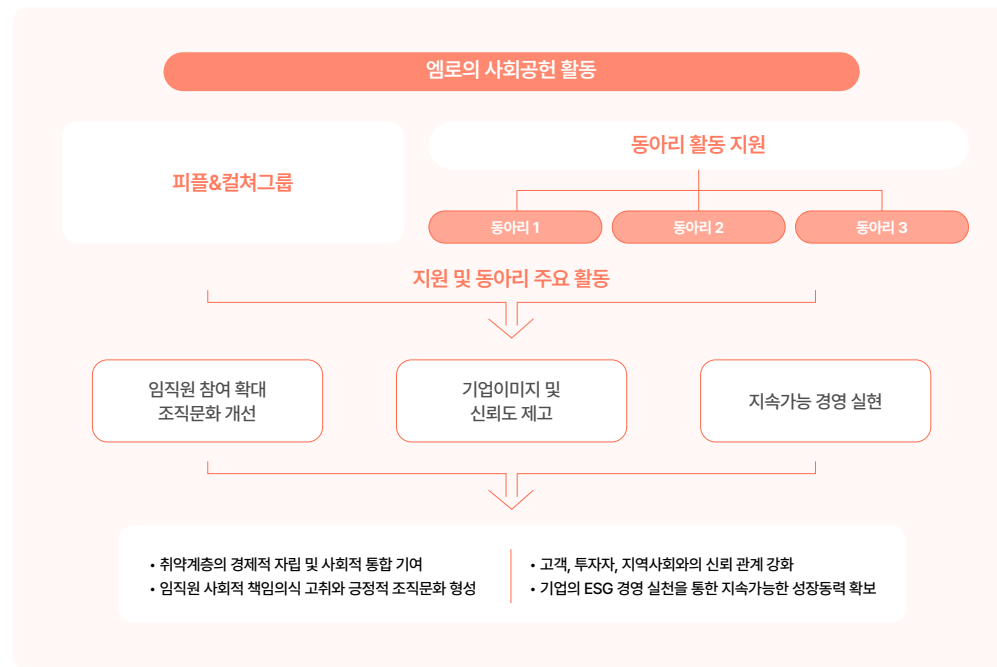
엠로는 임직원 근무환경 개선과 건강 보호를 위해 사무용 보호구 및 지원물품을 체계적으로 관리하고 있습니다. 손목보호대, 화면보호기, 베티컬 마우스 등은 요청 시 수시 지급되며, 지급 이력은 구매이력 기준으로 관리됩니다. 공기청정기의 경우 렌탈 방식으로 운영하여 쾌적한 사무환경 조성을 지원하고 있으며, 렌탈계약을 통한 이력 관리가 이루어지고 있습니다. 모든 지급 품목은 사무공간 내 안전하고 효율적인 업무환경을 목표로 운영되고 있습니다.

사회공헌

사회공헌 프로그램

사회공헌 추진체계

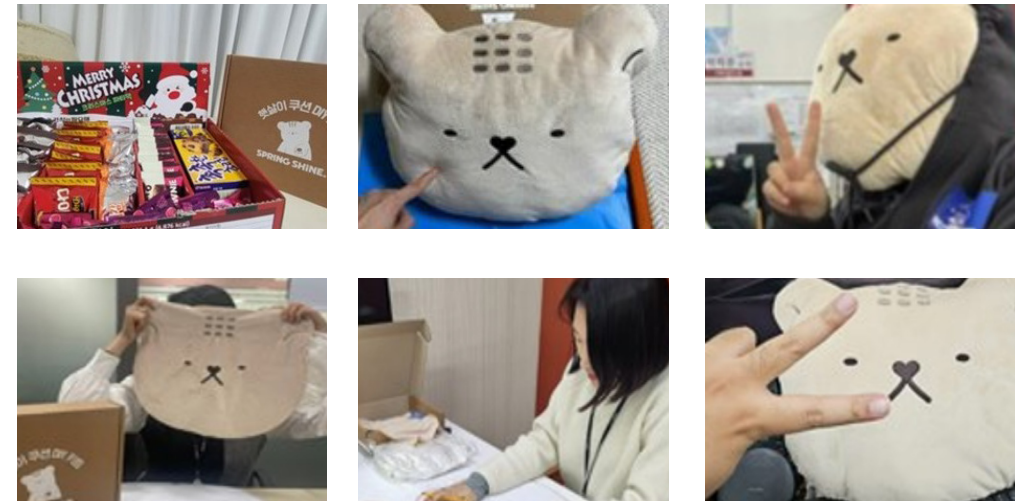
엠로는 사회공헌 활동을 통해 기업의 사회적 책임(CSR)을 실천함으로써 지속가능경영의 기반을 마련하고 있습니다. 다양한 이해관계자들의 높은 신뢰성을 확보하기 위해 사회적 약자 지원, 임직원 만족도 향상, 기업이미지 제고 등 다양한 긍정적 효과를 창출하기 위한 추진체계를 확보하였습니다. 앞으로도 다양한 이해관계자와 소통하며 지역사회와 상생할 수 있는 다양한 사회공헌 활동을 지속적으로 추진하여, 기업의 사회적 책임을 다하고 지속가능한 발전을 실현할 계획입니다.



사회공헌 프로그램 운영

2023년 12월, 엠로 임직원 동호회 'EMRO BONG BONG'을 진행하였습니다. 임직원이 직접 손바느질로 쿠션을 제작한 후, 해당 쿠션을 장애인 고용기업인 굿월스토어에 기부하는 체험형 자원봉사입니다. 기부된 쿠션은 굿월스토어에서 판매되며, 판매 수익금 전액은 장애인 근로자의 고용유지에 사용됩니다. 앞으로 엠로는 단순한 기부를 넘어, 임직원이 직접 참여하는 자원봉사 프로그램 확장을 통해 임직원의 소속감과 자부심을 높이며 동시에 외부의 다양한 이해관계자에게 긍정적 메시지를 전달하여 기업의 지속가능한 성장에 기여하고자 합니다.

✓ EMRO BONG BONG 동호회 활동 사진



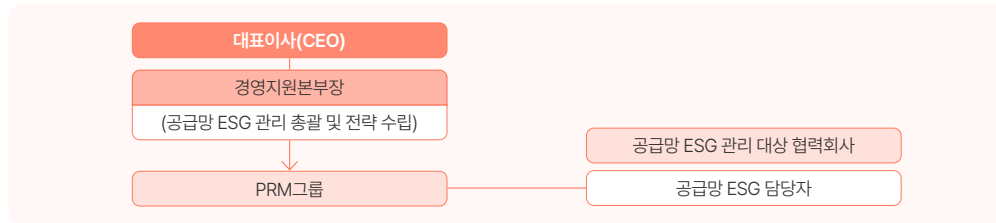
공급망

공급망 ESG 관리 거버넌스

공급망 ESG 관리 추진조직

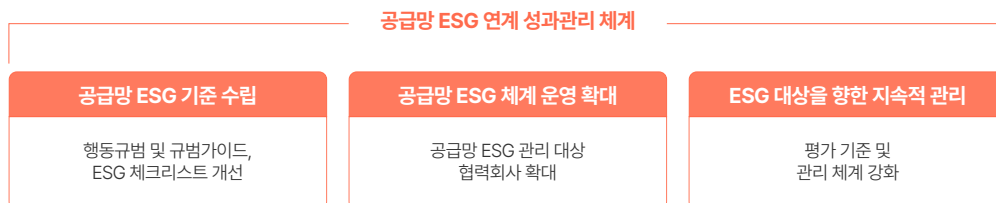
엠로는 협력회사와 함께 지속가능한 가치를 창출하기 위해 공급망 내 ESG 관리 체계를 구축하고 운영하고 있습니다. 제품과 서비스의 전 과정에서 환경, 인권, 윤리 등 비재무적 요소를 반영하며, 구매 및 계약 단계부터 ESG 기준을 적용하고 있습니다. PRM그룹을 중심으로 협력회사와의 지속적인 소통을 통해 ESG 리스크를 예방하고 이를 개선할 수 있도록 체계적으로 관리하고 있습니다. 또한, 글로벌 ESG 규제 변화에 능동적으로 대응할 수 있도록 내부 정책과 평가 방식을 지속적으로 개선하여, 보다 효과적인 ESG 관리 체계를 마련할 계획입니다.

✓ 관리 체계도



공급망 ESG 연계 성과관리 체계

엠로는 공급망의 지속가능성을 높이기 위해 PRM그룹의 성과지표(KPI)에 ESG 요소를 반영하고 있습니다. 공급망 ESG 관리의 세부 Task를 분류하여 정량·정성 평가에 활용하고 있으며, 일부 항목은 성과급 및 부서 평가에도 연계하고 있습니다. ESG 인식을 조직 전반에 확산시키고 실질적인 이행력을 확보하고 있으며, 향후에는 평가 결과 기반의 개선 활동과 피드백 체계를 강화해 나갈 예정입니다.



공급망 ESG 관리 전략

공급망 ESG 로드맵

2024년에는 공급망 ESG 생태계 구축을 목표로, 협력회사와의 ESG 경영 강화를 위한 교육 프로그램을 도입하고, ESG 리스크 관리 시스템을 구축하여 공급망 ESG 관리체계의 기초를 확립하였습니다. 또한, 글로벌 ESG 기준에 맞춘 평가 체계를 도입하여 협력회사의 ESG 성과를 지속적으로 개선할 수 있는 기반을 마련했습니다. 2025년에는 이를 더욱 고도화하여 ESG 관리 체계를 확장하고, 법규 준수의 강화를 통해 공급망 내 ESG 생태계의 지속 가능성을 높일 예정입니다. 엠로는 공급망 ESG 점검 및 모니터링 시스템을 지속적으로 수행하며, ESG 기준을 선도적으로 준수하고 공급망에서의 책임을 다할 것입니다.

공급망 ESG 관리 목표



공급망

공급망 ESG 관리

공급망 ESG 평가

ESG 점검 절차

엠로는 협력회사의 ESG 점검 절차를 체계적으로 운영하며, 관리체계 기준 수립부터 사후 관리까지 단계적으로 진행하고 있습니다. 우선, 공급망 ESG 대상 협력회사를 선정하고, ESG 체크리스트를 기반으로 점검을 수행합니다. 매년 정기적으로 환경, 사회, 지배구조(E-S-G) 각 분야에 대한 자가점검과 현장점검을 실시하며, 점검 이후에도 협력회사의 ESG 역량 강화를 위한 지속적인 모니터링과 피드백을 진행합니다. 또한, ESG 전문가의 컨설팅을 제공하여 협력회사의 지속 가능한 성장을 지원하고 있습니다.



ESG 점검 체크리스트

엠로는 노동인권, 안전·환경, 기업윤리, 경영시스템의 네 개 영역에서 50개의 항목으로 구성된 ESG 점검 체크리스트를 활용하고 있습니다. 각 항목들은 관련 법규 및 국제 기준을 반영하여 설계되었습니다. 이 기준은 협력회사의 실질적인 ESG 수준을 진단하는 데 사용됩니다.



부문	항목수	점검항목
노동인권	25	아동고용 금지, 근로계약 체결, 최저임금 준수 등
안전/환경	10	비상사태 대비, 환경 인허가 등
기업윤리	8	기업 청렴성, 지적재산 보호, 신원보호 등
경영시스템	7	경영진 준수 의지, 시정조치, 공급업체 책임 등

ESG 점검 체크리스트 주요 개선사항

공급망 ESG 점검 체크리스트는 점검 이해도를 향상시키고 각 부문별 평가 배점을 평준화하기 위하여, 2024년에는 총 4개 부문 47개로 구성되어 활용하였던 부분들을 2025년에는 50개 항목으로 개선하였습니다.

개선 사항	'24년 47개 → '25년 50개 평가 항목
개선 목표	평가 배점 평준화 및 외부 점검자(자가점검, 컨설팅)의 이해도 제고를 위한 체크리스트 항목 구체화

공급망

공급망 ESG 관리

공급망 ESG 평가

공급망 ESG 점검 대상

2024년부터 시작된 엠로의 공급망 ESG 대상 협력회사는 6개사에서, 2025년에는 주요 협력회사 33개사를 대상으로 확대하여 점검을 수행하고 있습니다. 점검의 이해와 ESG 인식 제고를 위해 ESG 교육을 사전에 진행하며, 점검결과에 따른 사후 조치가 이어지고 있습니다.

✓ ESG 점검 대상 (2024~2025)

2024년 점검 대상 협력회사 수

6 개사

2025년 (예정) 점검 대상 협력회사 수

33 개사

자가점검

자가점검은 공급망 ESG 관리 대상 협력회사에게 사전 배포된 체크리스트 기반으로 운영되며, 문항 수는 총 50개입니다. 각 항목은 기업 내부 관리체계를 기반으로 한 자체 평가 방식이며, 자가점검 결과는 향후 현장점검의 사전자료로 활용됩니다.

현장 점검

현장점검은 공급망 ESG 담당 인력에 의해 수행되며, 협력회사의 사업장 환경 및 실무 운영 상황을 기준으로 실제 이행 현황을 검증합니다. 점검 항목별로 단기/중장기 개선과제를 도출하고, 해당 결과를 바탕으로 사후관리 및 컨설팅을 연계하고 있습니다.

협력회사 커뮤니케이션

협력회사 의견 청취

엠로는 협력회사와의 쌍방향 커뮤니케이션을 위해, 구매포털(emroCloud)을 활용하여 수시 의견 청취 프로세스를 운영하고 있습니다. 효과적인 공급망 관리 및 공급망 ESG 체계 운영을 위해 해당 소통창구를 적극 활용하고자 노력하고 있습니다. ESG 평가 진행 간 협력회사의 의견을 수렴하며, 실무부서 및 경영진의 다양한 목소리를 반영해 개선과제를 도출하고 반영합니다.

공급망 ESG 내재화

협력회사 ESG 인식 제고를 위한 교육

엠로는 공급망 전반의 ESG 역량 강화를 위해 협력회사 대상 교육 프로그램을 운영하고 있습니다. 해당 ESG 교육은 공급망 ESG 체계 운영 및 점검 대비 사전 교육으로서 ESG에 대한 기본적인 이해와 협력회사 행동규범, 행동규범가이드, ESG 체크리스트 관련 항목들을 이해하고 각 지표별 실무 대응 방안을 습득할 수 있습니다. 이를 통해 공급망 ESG 관련 실무 이해도 및 대응 능력 향상에 기여하고 있습니다.

ESG 항목 계약서 반영

공급망 ESG 관리체계의 일환으로, 2024년 하반기부터 협력회사와의 계약서에 ESG 문구를 반영하여 지속 가능한 공급망 구축을 위해 노력하고 있습니다.

✓ 계약서 반영 세부 사항

근로자 보호	공급사의 근로자 권리 보호를 권고하는 내용 포함
안전/환경 책임	안전하고 건강한 작업 환경 조성 및 자원 절약을 위한 책임을 명시

공급망

지속가능한 공급망 조성

협력회사 행동 규범

엠로는 협력회사와의 지속 가능한 파트너십을 위해 '협력회사 행동규범'을 제정하고, 이를 구매포털(emroCloud) 공지 사항을 통해 전 협력회사에 관리 기준을 명확히 공유하고 있습니다. 본 규범은 노동인권, 안전·환경, 기업윤리, 경영시스템의 네 가지 운영정책을 중심으로 구성되어 있습니다. 강제노동 금지, 안전한 근로환경 조성, 윤리경영 실천, 투명한 정보보호 등을 포함하며, 협력회사는 자가 점검을 실시하고 엠로는 이행 여부를 점검할 수 있도록 관리 체계를 운영하고 있습니다.

✓ 엠로 협력회사 행동규범 4대 운영 정책

01 노동 인권

자발적 근로, 미성년자 보호, 차별 금지, 결사의 자유 등 인권 존중 실천



02 안전 / 환경

작업장 안전 확보, 오염물질 관리, 비상 대응 체계, 친환경 경영 촉진



03 기업 윤리

부패 금지, 부당이익 수수 금지, 정보보호 및 내부고발자 보호



04 경영 시스템

규범 준수 의지 표명, 공급망 책임, 시정조치 체계 수립



협력회사 행동규범 준수 동의서

엠로는 협력회사와의 윤리적이고 책임 있는 거래관계 유지를 위해 '협력회사 행동규범 준수동의서'를 운영하고 있습니다. 모든 협력회사는 엠로와의 거래를 위해 행동규범의 내용을 숙지하고 이를 성실히 이행할 것을 서면으로 약속하며, 필요 시 엠로의 평가 요청이나 현장 점검에 성실히 협조할 의무를 가집니다. 또한 협력회사는 자사 임직원뿐 아니라 하위 협력회사에게도 행동규범 기준을 공유하고, 이를 준수하도록 적극 요청해야 합니다. 해당 서약은 행동규범의 실효성을 높이기 위한 기반으로 활용되며, ESG 공급망 관리 체계의 일환으로 지속 운영되고 있습니다.

✓ 행동규범준수 동의서 양식

엠로 협력회사 행동규범 준수동의서

당사는 '엠로 협력회사 행동규범'에서 요구하는 사항을 숙지하고 이에 적극 준수를 약속하며 이를 약속합니다.

- 당사는 '엠로 협력회사 행동규범'을 숙지하였으며, 행동규범에서 제시하는 사항의 중요성과 준수의 필요성을 충분히 인지하고 있습니다.
- 당사는 '엠로'가 당사의 본 행동규범 준수 여부를 확인하기 위해 평가 요청 또는 현장점검을 요청하는 경우에 즉시 필요한 자료를, 자체적으로 기타 관련 정보를 즉시 제공하는 것을 약속하며, 이에 필요한 정보에 대해 필요한 정보에 신속히 대응할 것입니다.
- 당사는 당사 임직원뿐만 아니라 당사의 협력회사에게도 본 규범에서 제시하는 기준을 전하여 준수하도록 요청하며, 필요한 조치를 다 할 것입니다.

본 동의서는 2부를 작성하며, 1부는 당사가 보관하고 1부는 회사에 제출합니다.

() () () ()

회사명: ()

대표이사: ()

서명: ()

인: ()

엠로 주식회사 귀중

협력회사 동반성장 및 공정거래

협력회사 역량 강화 및 교육

협력회사 동반성장 프로그램

엠로는 지속적이고 경쟁력 있는 공급망을 강화하기 위해, 협력회사를 대상으로 실무자 중심의 엠로 온라인 강의 플랫폼(emroCAMPUS)을 통해 엠로의 'SMARTsuite' 솔루션 운영·개발 교육 등 다양한 과정을 제공하고 있습니다. 협력회사의 기술/개발 이해도 및 수행 역량을 체계적으로 높이고자 노력하고 있습니다. 교육은 구매이론부터 실제 프로젝트에 적용된 기술을 중심으로 구성되어 엠로의 솔루션을 온라인으로 접할 수 있으며 협력회사의 실무 적응력을 향상시킬 수 있습니다. 강의 수료를 통한 역량 강화 후 프로젝트에 투입되어 실질적 효과를 창출하고 있습니다. 이처럼 교육 운영 및 확대를 통해 항상 협력회사의 기술력 제고와 상생 기반을 지속적으로 강화할 예정입니다.

대상	구분	내용
협력회사	구매 입문	<ul style="list-style-type: none"> 구매이론 구매기본
	SMARTsuite9.1 (엠로의 공급망관리 솔루션)	<ul style="list-style-type: none"> SMARTsuite 9.1 개발자 교육 SMARTsuite 9.1 솔루션: Setup(운영조직) SMARTsuite 9.1 솔루션: 시스템관리자 SMARTsuite 9.1 솔루션: 협력회사평가 SMARTsuite 9.1 솔루션: 구매 SMARTsuite 9.1 솔루션: 협력회사마스터 SMARTsuite 9.1 솔루션: 품목마스터
	SMARTsuite10.0 (엠로의 공급망관리 솔루션)	<ul style="list-style-type: none"> SMARTsuite 10.0 개발자 교육 SMARTsuite 10.0 P2P 시나리오 SMARTsuite 10.0 구매 프로세스

공정거래 및 법적 준수

엠로는 공정거래와 관련된 법규를 준수하며, 거래에서 발생할 수 있는 불공정 행위와 법적 이슈를 미연에 방지하고 있습니다. 하도급 대금 지급은 계약서 상의 조건에 맞게 정확히 이루어져야 하기에, 납품 후 검수 및 대금 지급을 기한 내에 마무리하여 거래 공정성을 보장하고 대금 미지급을 예방하기 위한 절차가 확립되어 있습니다. 이러한 관리 체계는 협력회사와의 신뢰를 강화하고 지속 가능한 파트너십을 유지하여 상생을 도모합니다.

GOVERNANCE

이사회	44
주주 친화 경영	47
리스크 관리	48
준법·윤리	49
고객 및 정보보안	52

이사회

이사회 구성

이사회 구성

엠로는 투명하고 책임 있는 지배구조를 확립하기 위해 이사회를 구성하고 운영하고 있습니다. 이사회는 회사의 주요 경영 사항을 심의·의결하는 최고 의사결정기구로서, 사내이사와 사외이사로 구성되어 있습니다. 사내이사는 회사의 경영진으로서 실질적인 경영 활동을 수행하며, 사외이사는 독립적인 입장에서 회사의 경영을 감시하고 조언하는 역할을 담당합니다. 이사회의 구성과 운영은 관련 법령과 정관에 따라 이루어지며, 정기적으로 개최되는 이사회 회의를 통해 회사의 주요 경영 현안에 대한 심의와 의결이 이루어집니다. 또한, 엠로는 이사회의 전문성과 독립성을 강화하기 위해 지속적으로 노력하고 있으며, 이를 통해 주주와 이해관계자의 신뢰를 확보하고 있습니다.

이사회 선임

엠로는 상법을 준수하여 이사 선임 및 이사회 구성에 관한 내용을 정관에 규정하고 있습니다. 당사의 이사는 주주총회에서 선임하며, 그 후보는 이사회가 선정하여 주주총회에서 선임하고 있습니다. 이사회의 독립성과 전문성을 확보하기 위해 정관 및 이사회운영규정에 따라 이사를 선임하고 있습니다. 이사는 3명 이상 8명 이내로 구성하며, 사외이사를 1명 이상 반드시 포함하도록 규정하고 있습니다. 이사 선임은 주주총회의 승인을 통해 이루어지며, 후보자의 자질, 전문성, 경영 이해도 등을 종합적으로 고려하여 추천 및 검토 과정을 거칩니다. 대표이사의 선임 및 해임 또한 이사회 의결사항으로 규정하여 경영 견제 기능을 강화하고 있습니다.



구분	성명	직책	성별	임기 (시작일/종료일)	주된 직업 및 경력
사내이사	송재민	대표이사	남	2023.03 2026.03	<ul style="list-style-type: none"> 95~00 Deloitte & Touche, LLP Manager 00~02 한국투자파트너스(주) 팀장 02~04 이니텍 CFO/COO 04~05 (주)포인트코드에이치류 대표이사 05~현재 (주) 엠로 대표이사
	정제훈	CFO	남	2023.05 2026.05	<ul style="list-style-type: none"> 96~00 삼성SDS 정보기술연구소 01~06 삼성SDS 컨설팅본부 06~11 삼성SDS 경영관리팀 12~17 삼성SDS 경영관리팀 사업지원파트장 18~21 삼성SDS 사업혁신TF 사업혁신그룹장 22~23 삼성SDS 전략마케팅실 지원팀장 23~현재 (주)엠로 경영지원본부장
기타 비상무이사	송해구	기타 비상무이사	남	2023.05 2026.05	<ul style="list-style-type: none"> 99~09 i2 Technologies 컨설팅 전문 09~14 SAP코리아 컨설팅/기술영업/산업솔루션본부장(부사장) 15~19 o9 Solutions APJ 총괄Sr.Vice President 19~22 삼성SDS 솔루션사업부 디지털SCM팀장(부사장) 22~현재 삼성SDS 솔루션사업부장(부사장)
	여형민	기타 비상무이사	남	2025.03 2028.03	<ul style="list-style-type: none"> 15.03~17.06 삼성전자 M&A 담당임원(상무) 17.07~18.11 삼성SDS 물류 기획 그룹장상무) 18.12~24.11 삼성전자 M&A 담당임원(부사장) 24.12~현재 삼성SDS 전자 기획팀장(부사장)
	조상원	기타 비상무이사	남	2023.05 2026.05	<ul style="list-style-type: none"> 11~19 삼성SDS 솔루션사업부 리테일혁신사업 수석컨설턴트 19~20 삼성SDS 솔루션사업부 리테일혁신사업 그룹장 20~24.12 삼성SDS 경영지원실 기획팀장(상무) 24.12~현재 삼성SDS 솔루션사업부 디지털SRM팀장(상무)
사외이사	김학훈	경영자문	남	2024.03 2027.03	<ul style="list-style-type: none"> 16~22(전)SK글로벌 인터넷사업부장 16~22 한국 K-SW포럼 부회장 22~현재(주)날리지류브 대표이사
	박민수	경영자문	남	2024.10 2027.10	<ul style="list-style-type: none"> 06~09 정보통신정책 연구원 연구위원 09~12 중앙대학교 조교수 12~현재 성균관대학교 교수
감사	오웅락	감사	남	2025.03 2028.03	<ul style="list-style-type: none"> 16~현재 숭실대학교 교수 16~현재 (주)엠로 감사

이사회

이사회 구성

이사회 독립성

엠로는 이사회의 독립성과 투명성을 확보하기 위해 관련 법령과 정관에 따라 이사회를 구성하고 운영하고 있습니다. 이사회는 사내이사와 사외이사로 구성되며, 사외이사는 독립적인 입장에서 경영진에 대한 견제와 조언 기능을 수행하고 있습니다. 이사회 운영규정에 따라 이해관계가 있는 이사는 의결권을 행사할 수 없도록 하여 의사결정의 공정성을 높이고 있으며, 이사회 구성 시 이사의 자질, 전문성, 독립성 등을 종합적으로 고려하여 후보를 선임하고 있습니다. 향후 엠로는 지속가능경영 강화를 위해 이사회의 독립성과 다양성을 더욱 제고하고, 회사의 장기적 성장과 이해관계자 신뢰 확보를 위한 책임경영 체계를 지속적으로 강화해 나갈 계획입니다.

✓ 사외이사 독립성 요건

구분	독립성 충족 요건
최근 2년 내 회사 임직원 여부	최근 2년 내 임원(등기·비등기)으로 재직했는지 사실 없음
회사 또는 계열사와 주요 거래 관계 여부	최근 3년 내 거래 규모가 크지 않거나 단절됨
회사 주요주주와의 특수관계 여부	직계존비속 및 특수관계에 해당하지 않음
회사와 회계감사 등 용역 제공 여부	독립적 외부인으로 용역 계약 체결 이력 없음
최근 3년 내 감사인의 임직원 여부	관련 회사에서 근무 이력 없음
최대주주 및 특수관계인의 친족 여부	친족 등 이해관계자에 해당하지 않음
기타 이해관계 존재 여부	상법상 사외이사 결격사유에 해당하지 않음

이사회 다양성 및 전문성

엠로는 전략적이고 균형 잡힌 의사결정을 위해 다양한 분야의 전문성과 실무 경험을 갖춘 이사로 이사회를 구성하고 있습니다. AI·클라우드 기반 B2B 플랫폼 기업이라는 산업 특성을 반영해, 디지털 기술, 기업경영, 재무회계, 리스크 관리 등 주요 분야에서 경력을 보유한 인사를 사내이사와 사외이사로 선임하고 있습니다. 대표이사는 디지털 기반 경영에 대한 통찰력을 바탕으로 회사를 총괄하며 이사회의 의장을 겸임하고 있으며, 사외이사는 법률, 공공정책, ESG 등 다양한 영역에서 전문성을 기반으로 객관적인 경영 감독 기능을 수행하고 있습니다. 앞으로도 직무와 경력 배경의 균형을 고려하여 이사회 구성의 다양성을 확보해 가고자 합니다. 또한 이사회의 구성원이 전문적인 의사결정을 할 수 있도록 각 안건에 대한 내용과 경영현황에 대하여 사외이사에게 충분히 설명하고 필요한 자료를 제공하고 있습니다.

✓ Board Skills Matrix

구분	송재민 (대표이사)	정재훈 (CFO)	송해구 (기타 비상무이사)	여형민 (기타 비상무이사)	조상원 (기타 비상무이사)	김학훈 (사외이사)	박민수 (사외이사)	오웅락 (감사)
법률/규제/정책		●		●			●	●
기업 경영/투자	●		●	●	●	●	●	●
재무/회계	●	●						●
디지털/기술/보안	●		●		●	●	●	
브랜드/ 커뮤니케이션	●		●		●	●		
리스크 관리/ 이해관계자 대응		●	●	●	●			●
ESG (환경/사회/지배구조)		●					●	

이사회

이사회 운영

이사회 운영 방식

이사회 소집

엠로는 이사회 운영규정에 따라 대표이사 또는 이사회가 지정한 이사가 이사회를 소집합니다. 이사회 소집은 필요한 경우 수시로 진행되며, 각 이사는 의안을 첨부해 소집을 청구할 수 있습니다. 온라인 회의 방식을 활용해 물리적 제약 없이 개최하고 있으며, 이사회 소집과 회의 내용은 규정된 절차에 따라 사전에 통지됩니다. 이사회 소집과 운영은 법령과 정관에 따라 공정하고 체계적으로 관리되고 있습니다.

이사회 결의

엠로 이사회는 재적이사 과반수 출석과 출석이사 과반수 찬성으로 결의합니다. 특별한 이해관계가 있는 이사는 해당 안건에 대해 의결권을 행사할 수 없습니다. 온라인 회의 방식을 통해 비대면 결의 참여도 허용하고 있으며, 이는 출석으로 간주됩니다. 이사회 결의 결과와 개별 이사의 출석률은 사업보고서 등을 통해 투명하게公示하고 있으며, 회사는 이사회 운영의 독립성과 의사결정의 책임성을 지속적으로 강화하고 있습니다.

이사회 운영 성과

구분	단위	2022	2023	2024
개최수	회	21	13	7
안건수	개	26	19	14
출석률*	%	100%	96%	86%

* 출석률의 경우 전 이사 참석횟수 / (개최 횟수 × 이사수)로 계산 함

이사회 평가 및 보수

엠로는 이사회 독립성과 경영투명성 제고를 위해 이사회 평가 및 보수 체계를 운영하고 있습니다. 이사회 운영성과를 정기적으로 평가하여 역할과 책임 수행 여부를 점검하고, 평가 결과는 차년도 경영계획 및 보수 정책에 반영하고 있습니다.

항목	내용	비고
이사회 평가	연 1회 정기 평가 (이사회 운영성과, 역할수행 등)	사외이사 포함
평가 활용	경영계획 및 보수정책 수립 시 반영	차년도 개선점 도출
보수 정책	직무·성과·시장보상 수준 등을 고려하여 결정	이사회 승인

내부 감사 및 감사 체계

감사제도 운영

엠로는 「주식회사 등의 외부감사에 관한 법률」에 따라 외부감사인을 선임하고 있으며, 회사의 재무제표에 대한 공정하고 독립적인 감사를 받고 있습니다. 현재 삼일회계법인이 외부감사인으로 지정되어 2024년부터 2026년까지 3개 사업 연도에 걸쳐 감사를 수행하고 있으며, 선임 사항은 홈페이지를 통해 투명하게公示하였습니다. 엠로는 외부감사를 통해 재무 정보의 신뢰성과 회계 투명성을 확보하고 있으며, 감사인의 독립성과 전문성을 존중하여 원활한 협력을 유지하고 있습니다.

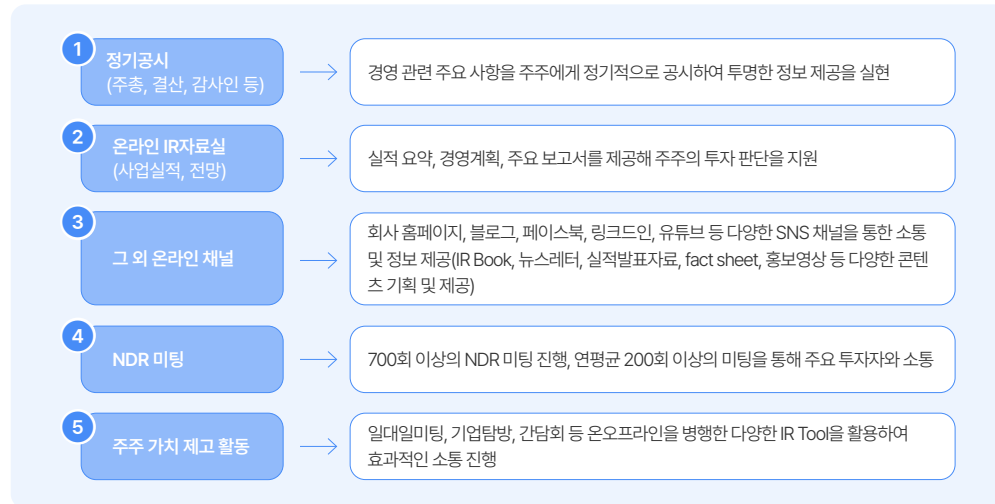
주주 친화 경영

주주 소통

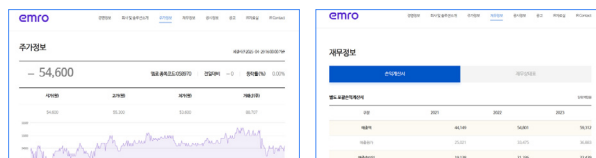
주주 소통 체계 및 활동

엠로는 주주가치 제고를 위해 매년 IR 전략 및 세부 계획을 수립하고, 정기적으로 실적 발표와 다양한 IR 활동을 진행하고 있습니다. 회사 홈페이지, 블로그, 페이스북, 링크드인 등 다양한 온라인 채널을 통해 투명하고 공정한 정보를 제공하며, 매월 뉴스레터와 분기별 실적 발표를 통해 주주와 투자자와의 소통을 강화하고 있습니다. 또한, NDR 미팅과 온라인 투자자 간담회를 통해 글로벌 투자자와의 신뢰를 구축하고 있습니다.

주요 주주 커뮤니케이션 채널



✓ 엠로 공시 홈페이지
(<https://emro.irupsite.co.kr/Default2.aspx>)



주주 권리 및 배당

주주 권리

엠로는 정관에 따라 모든 주주는 보유 주식 수에 따라 평등한 의결권을 행사할 수 있으며, 주주총회를 통해 이사 및 감사 선임, 재무제표 승인 등 핵심 의사결정에 참여할 권리를 가집니다. 또한 일정 기준일을 기준으로 배당과 관련된 권리를 보장받을 수 있도록 공정한 주주명부 관리 제도를 운영하고 있습니다. 주주는 의결권을 대리 행사할 수 있으며, 주주명부 폐쇄 및 기준일은 정기적으로 공고됩니다.

주주 권리 항목
의결권 행사
주식매수청구권
배당수령권
의안 제안권(대주주 대상)
대리투표권
전자투표제

배당 정책

엠로는 정관에 따라 이사회 결의로 이익배당을 실시할 수 있으며, 배당금은 금전 또는 주식 형태로 지급할 수 있습니다. 정기배당 외에도 분기배당을 시행할 수 있는 조항을 갖추고 있어 향후 안정적인 이익 실현 시 분기별 배당 확대 가능성도 염두에 두고 있습니다. 이익 배당의 기준일은 이사회에서 별도 지정하며, 배당 실시는 주주명부 등재 기준에 따라 공정하게 진행됩니다.

✓ 배당 구조

배당 형태	기준일	분기배당 가능	정기배당은 정기주총 이후 공시
현금 or 주식	이사회에서 지정	3/6/9월 기준일	

리스크 관리

리스크 관리 체계

리스크 거버넌스

엠로는 사업 안정성과 재무 건전성을 확보하기 위해 전사 차원의 리스크 관리 체계를 운영하고 있습니다. 이사회는 회사가 직면한 다양한 재무 및 비재무 리스크를 식별하고, 위험 한계와 통제 기준을 수립하여 지속적으로 관리합니다. 재무팀은 금융상품 관련 신용, 유동성, 시장 리스크를 통합적으로 점검하며, 사업부와 지원 부서는 업무 과정에서 발생할 수 있는 법규 준수, 정보보호, 개인정보보호 등 운영 리스크를 관리합니다. 리스크 식별과 분석 결과는 주기적으로 검토되며, 필요 시 대응 방안을 수립하여 사업 운영 전반에 반영하고 있습니다. 또한 리스크에 대한 상시 모니터링과 내부 통제 시스템을 통해 예상치 못한 손실 발생 가능성을 최소화하고 있습니다.

리스크 관리 체계도



리스크 관리 프로세스

재무 리스크 관리

엠로는 재무 건전성 확보와 리스크 사전 예방을 위해 체계적인 재무 리스크 관리 활동을 수행하고 있습니다. 재무팀을 중심으로 매출채권, 소송 관련 채권, 금융기관 계좌 등 주요 재무 항목에 대한 부실 여부를 정기적으로 점검하고 있으며, 발생 가능성이 있는 손실 요인을 조기에 식별하고 대응하고 있습니다. 특히 채권 미회수, 재무 손실, 소송 리스크 등에 대해 월별 리스크 모니터링과 분기별 현황 분석을 병행하여 이사회 및 경영진에 보고하고, 손실 위험을 최소화하고 있습니다. 또한 전 금융기관 계좌를 연 1회 이상 점검하여 휴면계좌 및 불필요 계좌를 정리하고, 자금 관리의 투명성과 효율성을 지속적으로 강화하고 있습니다.

매출채권·소송 관련 부실
채권 모니터링

전 금융기관 계좌 정기 점검 및
투명성 강화

손실 가능성 리스크 사전 식별 및
대응 체계 운영

비재무 리스크 관리

엠로는 환경, 사회, 거버넌스(ESG) 이슈에 대한 중요성을 인식하고, 지속가능경영 체계 구축을 단계적으로 추진하고 있습니다. 현재는 비재무 리스크에 대한 본격적인 관리 체계는 마련되어 있지 않지만, 2025년 지속가능경영보고서 발간을 시작으로 ESG 영역별 리스크 식별 및 대응 체계를 점진적으로 구체화할 예정입니다. 향후 환경 보호, 인권 존중, 윤리경영, 정보보호 등 다양한 비재무 이슈를 리스크 관점에서 체계적으로 관리하고, 전사적 대응 역량을 강화해 나갈 계획입니다.

잠재 리스크 관리

항목	설명	잠재적 영향	예상 대응 방향
기술 변화	AI, 클라우드 등 기술의 고도화와 함께 예상되는 기술 격차 및 대응 지연 리스크	글로벌 기술 표준 부적합 시 주주 기회 상실, 고객사 요구 수준 미충족	기술 트렌드 모니터링, 기술협력 파트너 발굴, 유연한 제품 구조 유지
글로벌 진출	현지 법규, 인증, 개인정보보호 규정 등 국가별 기준 상이성	법을 위반 가능성, 수출 제약, 서비스 차질 등 글로벌 사업 리스크	현지 법규 사전 파악, 인증 자문 확보, 글로벌 가이드라인 점진적 수립
브랜드·신뢰도	정보 유출, 품질 이슈 등으로 인한 고객사 신뢰 하락	주주 중단, 계약 해지, 기업 이미지 훼손	보안 점검 강화, 품질 모니터링 체계 도입, CS 대응 체계 개선

준법·윤리

준법 경영

준법경영 조직 및 관리영역

준법경영 조직

회사의 준법경영을 위해 경영지원본부장이 총괄 책임을 맡고, 피플&컬처그룹장이 실무 담당을 수행하며, 피플지원파트 파트장이 실무 실행을 담당하여 체계적 관리체계를 운영하고 있습니다. 아울러, 2024년 하반기에는 법무 담당자를 신규로 영입하여 실무 부서의 전문성을 한층 강화했습니다.



주요 관리 영역

구분	잠재적 영향	예상 대응 방향
1 준법 예방 활동	윤리경영원칙 수립	사내게시판 및 CPMS 게시
	CEO 윤리실천 메시지 수립	사내게시판 및 CPMS 게시
	임직원 교육	임원교육(5/27), 직원교육(4/8, 7~8월 온라인)
	준법 실천 서약	9월~10월 실천 서약 진행
2 준법위반 점검 및 모니터링 계획	관리항목별 자체 점검	4월
	자체점검	4~5월 (운영현황 및 공공PJT 진행현황 협의)

준법경영 규정 및 프로세스

준법경영 원칙 및 규정

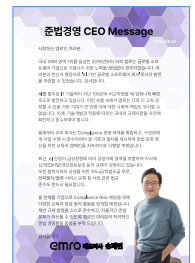
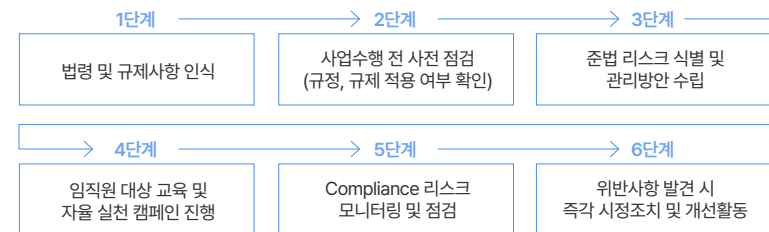
엠로는 급변하는 산업 환경과 기술 발전 속에서도 지속가능한 성장과 사회적 책임을 다하기 위해 준법경영을 핵심 원칙으로 삼고 있습니다. 회사는 모든 사업 수행 과정에서 관련 법령, 규제, 내부 규정을 철저히 준수하며, 이를 위해 다음과 같은 준법경영 원칙을 확립하고 있습니다.

법규 및 규정 준수	국내·외 관련 법령과 회사 내부 기준을 성실히 이행
사전 준수 의식 강화	기술개발 및 사업 수행 전, 규제사항을 사전에 점검하고 대응
Compliance 체계 운영	사업별 기준과 절차를 명확히 수립하고, 준법 문화 확산
지속적 교육과 캠페인	임직원 대상 준법 리스크 예방 교육 및 점검 활동 강화
공정거래 및 지식재산권 보호	산업별 규제 및 공정경쟁 원칙 준수
자율 준수 및 상시 점검	전 구성원이 스스로 준법의식을 갖고 자발적으로 행동하도록 독려

준법경영 프로세스

엠로는 체계적이고 지속가능한 준법경영 실천을 위해 다음과 같은 프로세스를 운영합니다.

✓ CEO 준법경영 메시지



준법 · 윤리

준법 경영 실천 및 활동

준법실천 서약서

엠로는 임직원의 자율적 준법의식을 강화하기 위해 매년 '준법실천 서약서'를 전자서명 방식으로 제출받고 있습니다. 이를 통해 법령 및 내부 규정을 성실히 준수할 것을 서약하고, 모든 업무에서 윤리적 판단을 실천할 수 있도록 독려하고 있습니다. 준법실천 서약은 엠로의 투명경영 문화 정착을 위한 핵심 기반입니다.



준법실천 서약

연 1회

진행 사항

- 1 전 임직원 대상
- 2 전자서명 방식
- 3 법규 및 윤리 기준 준수 약속

주요 목적

- 1 자율적 준법의식 강화
- 2 윤리적 업무수행 확립
- 3 조직 내 투명문화 조성

윤리 경영

윤리경영 원칙 및 프로세스

윤리경영 원칙

엠로는 기업의 지속가능성과 신뢰 확보를 위한 윤리경영의 중요성을 인식하고, 법과 원칙에 따른 책임 있는 행동을 실천하고 있습니다. 임직원 모두가 따르고 실천해야 할 윤리경영원칙을 수립하여 투명하고 건강한 조직문화를 조성하고, 이해관계자와의 신뢰 기반을 강화하고 있습니다.

	① 법과 윤리를 준수한다	<ul style="list-style-type: none"> • 개인의 존엄성과 다양성을 존중 • 법과 상도의에 따른 공정한 경쟁 • 정확한 회계기록 통한 투명성 유지 • 정치 불개입 및 중립 유지
	② 깨끗한 조직문화를 유지한다	<ul style="list-style-type: none"> • 업무활동에서 공과 사 엄격히 구분 • 지적재산 보호 및 존중, 건전한 조직 분위기 조성
	③ 고객·주주·종업원을 존중한다.	<ul style="list-style-type: none"> • 고객만족중심 우선적 가치 • 주주가치 중심 경영 추구 • 종업원 '삶의 질' 향상 노력
	④ 환경·안전·건강 중시한다.	<ul style="list-style-type: none"> • 환경친화적 경영 추구 • 인류의 안전과 건강 중시
	⑤ 글로벌 기업시민으로서 사회적 책임을 다한다	<ul style="list-style-type: none"> • 기업시민으로서 기본적 책무 성실 수행 • 현지 사회·문화적 특성 존중 및 상생 실천 • 사업 파트너와 공존공영 관계 구축

윤리경영 원칙 가이드

법과 윤리 준수	공정경쟁, 투명회계, 정치 중립
깨끗한 조직문화	공사 구분, 자산 보호, 건강한 조직문화
고객·주주·종업원 존중	고객만족, 주주가치, 임직원 복지
환경·안전·건강 중시	친환경 경영, 안전과 건강 우선
사회적 책임 이행	상생협력, 문화 다양성 존중, 공정거래

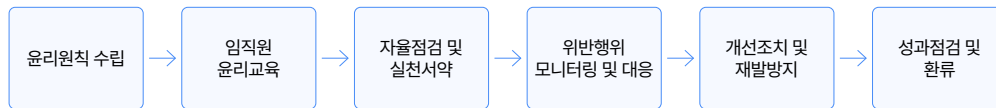
준법 · 윤리

윤리 경영

윤리경영 추진 프로세스

엠로는 윤리경영 실천을 위해 윤리원칙 수립, 임직원 교육, 자율점검, 위반행위 모니터링, 개선조치 및 재발방지 활동을 체계적으로 추진하고 있습니다. 이를 통해 구성원의 윤리의식 제고와 법규 준수 문화 정착을 목표로 전사적 실천체계를 운영하고 있습니다.

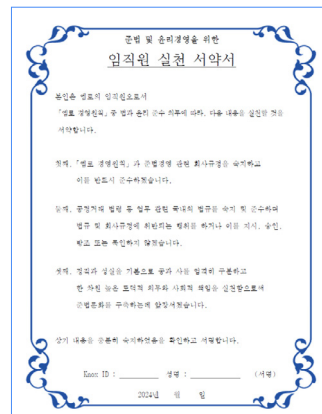
✓ 윤리경영 추진 프로세스



임직원 윤리 의식 제고

엠로는 임직원의 윤리 의식 제고를 위해 2024년 5월 임원 교육, 4월 대졸신입 입문교육 및 7, 8월 직원 대상 윤리 교육을 실시하였습니다. 또한, 9, 10월 전 임직원을 대상으로 준법실천 서약을 진행하며 윤리경영 문화 정착과 준법의식 확산에 주력하고 있습니다.

✓ 임직원 윤리경영 실천 서약서



윤리 경영 실천 및 활동

부정부패 제보 채널 운영

엠로는 투명하고 청렴한 기업문화 구축을 위해 부정부패 및 Compliance 위반 행위에 대한 제보 채널을 운영하고 있습니다. 임직원의 부당한 이득 취득, 뇌물수수행위, 회계부정 등 내부 비리행위와 공정거래법, 하도급법, 노동법, 개인정보보호법 등 법규 위반 사항에 대한 제보를 접수하고 있습니다. 제보 내용은 철저한 비밀보장 원칙 하에 처리되며, 제보자의 신원과 제보 내용이 외부에 노출되지 않도록 엄격히 관리됩니다. 이를 통해 엠로는 법적 리스크를 예방하고 윤리적 경영 환경을 조성하는 데 앞장서고 있습니다.

내용	구분	
제보 채널	① e-mail: compliance.emro@emro.co.kr	② 피플지원파트 (6121-8658)
제보 내용	<ul style="list-style-type: none"> 부정제보: 금품 및 향응수수, 금전거래, 거래업체 특혜, 공금횡령, 회사정보 유출 등 법규위반: 공정거래법, 하도급법, 노동법, 영업비밀침해, 개인정보보호법 등 	
제보자 보호	<ul style="list-style-type: none"> 제보자의 비밀은 철저히 보호 제보자는 제보로 인해 어떠한 불이익도 받지 않음 	

부정부패 제보 처리 프로세스



고객 및 정보보안

정보보안 관리 체계

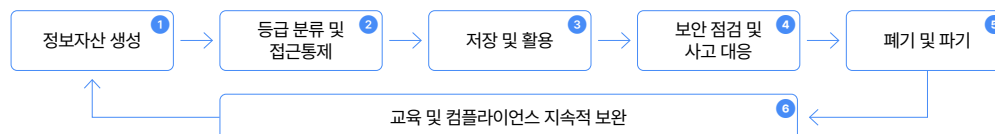
정보보안 규정

엠로는 정보자산 보호를 위해 정보보안 규정을 수립·운영하고 있으며, 보안 정의·조직체계·자산 및 IT보안·사고대응·재해 복구·법규준수·교육·징계 등 전 영역에 걸쳐 체계적인 관리체계를 갖추고 있습니다. 모든 임직원과 외부 인력을 대상으로 보안 기준을 적용하며, 사고 예방과 재발 방지, 법적 책임까지 고려한 통합적 대응 체계를 운영합니다.



정보보안 관리 사이클

엠로는 정보자산의 안전한 관리를 위해 생애주기 기반 보안체계를 운영하고 있습니다. 자산의 생성부터 등급 분류 및 접근통제, 저장과 활용, 점검 및 사고 대응, 폐기까지 전 단계에 걸쳐 통합적 기준을 마련하고 있으며, 이를 지속적인 교육과 컴플라이언스를 통해 상시 보완함으로써 정보보안 수준을 강화하고 있습니다.



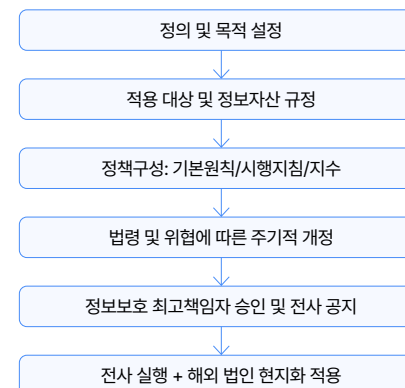
정보보안 정책

엠로는 회사가 보유·생성한 모든 정보자산을 불법적인 위·변조, 유출, 파괴로부터 보호하기 위해 정보보안 정책을 수립하고 운영합니다. 본 정책은 정보보안의 정의, 적용 대상 및 범위, 구성요소, 개정 기준 등을 포함하며, 정보보안 규정 및 지침에 따라 구체화됩니다.

✓ 시설보안 주요 관리 항목

구성요소	내용
정보보안 정의	정보자산을 안전하게 보호하고 원활히 활용하기 위한 모든 기술적·관리적 행위
적용 대상	전 임직원, 계약직, 협력회사, 자회사, 외부 방문자 등
적용 범위	회사 보유 및 생성 정보, 시스템, 장비, 출력물 등 정보자산 일체
정책 구성	기본원칙 + 시행지침 + 정보보안 수준을 측정하는 보안지수 체계
제·개정 기준	법령 변화, 신기술·위협, 내부 사고, 경영방침 반영 등
승인 및 공지	정보보호 최고책임자(CISO)의 승인 후 전사 공지
해외 법인 적용	본사 협의 하에 현지 법령 반영 가능

보안정책 운영 체계



보안정책 실효성 확보

보안정책은 인사규정 및 취업규칙과 연계되어 임직원의 준수 의무를 명시하며, 위반 시 징계 기준이 적용됩니다. 또한 해외 법인은 현지 법령을 반영해 운영할 수 있도록 본사 정보보안부서와 협조합니다.

보안정책의 주기적 점검 및 고도화

보안정책은 연 1회 이상 개정 검토되며, 최신 보안 위협 및 기술환경 변화에 맞춰 지속적으로 고도화됩니다. 정책 이행 실태는 정기 점검을 통해 확인되며, 필요 시 개선 조치를 즉시 반영합니다.

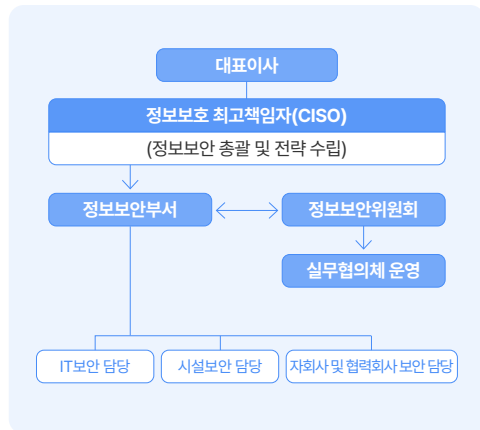
고객 및 정보보안

정보보안 관리 체계

정보보안 거버넌스

엠로는 정보보안의 효율적 수행과 체계적인 운영을 위해 정보보호 최고책임자(CISO)를 선임하고, 정보보안부서를 중심으로 조직 내 보안업무를 총괄·조정하고 있습니다. 정보보안위원회와 실무협의체를 통해 전략적 논의와 실행력 강화를 도모하며, 필요 시 외부 전문가 및 협력회사를 활용한 전문 보안 활동도 수행하고 있습니다. 또한 자회사 및 협력회사까지 동일한 보안 수준을 유지할 수 있도록 교육과 점검을 정기적으로 운영하며, 국내·외 법령과 기술환경 변화에 대응하는 유연한 보안체계를 마련하고 있습니다.

✓ 엠로 정보보안 조직 체계



정보보호 최고책임자(CISO)의 역할

CISO는 엠로의 정보보안 업무를 총괄하는 최고 책임자로서, 회사의 경영전략에 부합하는 보안정책과 대책을 수립·이행하며, 다음과 같은 권한과 책임을 보유합니다.

- ✓ 보안 전략 수립 및 실행 총괄
- ✓ 부서 간 보안 업무 이행 관리 및 조정
- ✓ 정책 수립·개정 승인, 투자 및 예산 권한 보유
- ✓ 보안위원회 및 실무협의체 구성 및 운영
- ✓ 외부 법령 준수 및 대외 보고 체계 마련

정보보안부서의 역할과 책임

엠로의 정보보안부서는 전자 정보자산 보호를 위한 정책 수립부터 실행 점검까지 전 과정의 중심 역할을 수행합니다. 정기적인 정책 개정, 보안 점검 및 교육은 물론, 자회사 보안수준 관리, 사고 대응 체계 운영, 비상 연락망 및 보안신고 채널 관리 등 실질적 조치도 함께 담당하고 있습니다. 또한, 사전 보안성 검토 및 외부 전문기관 협업을 통해 최신 위협에도 선제적으로 대응하고 있습니다.

정보보안 관리 활동

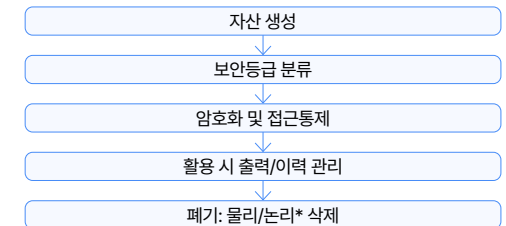
정보자산 관리

엠로는 정보자산의 생성부터 폐기까지 전 과정에 걸쳐 보안통제를 적용하고 있으며, 자산별 보안등급(극비·대외비·일반)을 지정하여 민감도에 따라 관리합니다. 전자문서, 출력물, 저장매체 등 모든 매체에 대해 암호화, 출력통제, 안전 폐기 기준을 운영하고 있으며, 개인정보는 「개인정보보호법」에 따라 별도 기준으로 분리 관리합니다.

✓ 정보자산 주요 관리 항목

항목	관리 내용
자산 분류	보안등급: 극비/대외비/일반
전자문서 보안	자동 암호화, 전송이력 기록
출력물 보안	출력물 워터마크, 출력기록 관리
저장매체 통제	무단 전송 복사 차단, 승인제 반출
자산 폐기	소각파쇄 등 물리적 폐기 + 복구 불가 조치

✓ 정보자산 보안 프로세스



* 논리적 삭제: PC 완전 삭제 프로그램, 데이터 삭제장비, 미디어의 자성을 없애는 장비 등을 이용한 완전 삭제를 의미

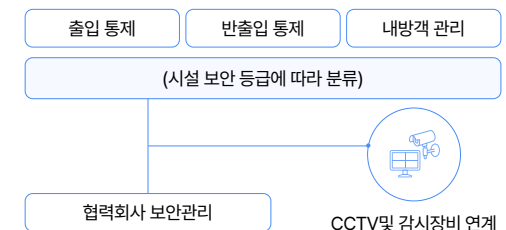
시설보안 관리

엠로는 전자 시설에 대한 출입통제, 반출입 통제, 내방객 관리 등 물리적 보안체계를 적용하고 있으며, 시설은 보안등급에 따라 '통제구역', '사내구역', '개방구역'으로 구분됩니다. CCTV 및 감시장비 등 감시 체계를 기반으로 보안사고를 예방하고, 협력회사 인력과 장비 역시 통합 기준으로 관리합니다.

✓ 시설보안 주요 관리 항목

항목	관리 내용
구역 분류	통제구역/사내구역/개방구역
출입통제	사원증 기반 권한 관리, 출입이력 보관
내방객 통제	출입허가제+동행 원칙+전용접견실 운영
반출입 보안	저장매체·모바일기기 물리적 봉인, 감시장비 설치
협력회사 관리	대여PC 보안통제, 출입권한 최소화, 연 1회 점검

✓ 시설보안 관리 체계도



고객 및 정보보안

정보보안 관리 활동

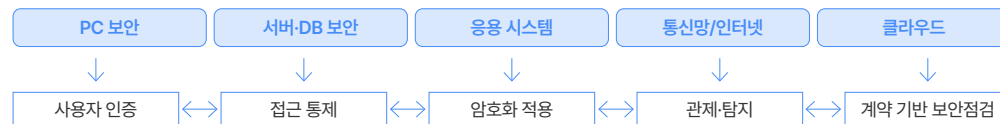
IT보안 관리

엠로는 회사의 모든 IT자산(PC, 서버, 네트워크, 클라우드 등)에 대해 기술적·관리적 통제를 적용합니다. PC는 백신 및 보안 프로그램으로 보호되고, 서버와 DB는 접근제어 및 계정관리로 통제됩니다. 또한 응용시스템은 개발·운영 전 단계에서 보안성을 검토하며, 통신망은 암호화 및 관제 시스템으로 외부 위협에 대응합니다.

✓ 정보자산 주요 관리 항목

구분	주요 보안 조치
PC 보안	백신, 암호화, 저장매체 통제, 미사용 정보 파기
서버/DB 보안	접근권한 최소화, MFA, 보안 업데이트, 계정이력 관리
응용시스템	개발단계별 보안성 검토, 사용자 계정-암호화 정책
통신망 보안	방화벽, APT 탐지, 통신망 분리, 암호화 전송
클라우드	외부 위탁 시 보안기준 계약, 내부 감리 연계 운영

IT보안 통합 프로세스



보안 솔루션 운영: NAC & DLP

엠로는 인증 기반 네트워크 접근통제(NAC)와 내부 정보 유출 방지(DLP) 솔루션을 통해 기술적 보안 수준을 강화하고 있습니다.

NAC(Network Access Control)

인증된 사용자만 네트워크 접속을 허용하는 통제 시스템

- ① 2025년 3월 구축 완료, 현재 안정화 단계
- ② 임직원의 네트워크 접근을 시스템적으로 제한함으로써 보안 위협 차단

DLP(Data Loss Prevention)

내부 데이터가 USB, 외부 웹포털 (예: 네이버 메일 등)로 유출되는 것을 사전에 차단

- ① PC 보안 프로그램, 프록시 서버, 파일첨부 용량 제한 등 다층 방어
- ② 예외 상황 시 보안담당자 승인 후 제한적 전송 가능(ex. KNOX · 플랫폼 연계)

보안사고 예방 및 대응

보안사고 분류 및 대응 기준

엠로는 보안사고를 중대사고, 단순사고, 내부사고, 대외사고로 유형화하여 사고의 영향도에 따라 차별화된 대응체계를 적용하고 있습니다. 중대사고 발생 시, 정보보호 최고책임자(CISO) 주관 하에 '보안사고 대응조직'을 긴급히 구성해 유관 부서 및 외부 기관과의 공조체계를 가동합니다.

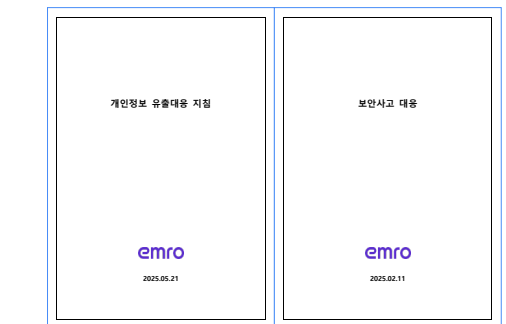
✓ 보안사고 대응 프로세스



✓ 보안사고 유형 분류

사고 유형	주요 예시
중대사고	개인정보 유출, 대국민 서비스 마비, 생산 중단
단순사고	홈페이지 위변조, 경미한 시스템 오류 등
내부사고	내부 인력에 의한 기술자료 유출 등
대외사고	타기관 발생 사고로 인한 파급 가능성 있는 위협

✓ 보안사고 관련 지침



고객 및 정보보안

보안사고 예방 및 대응

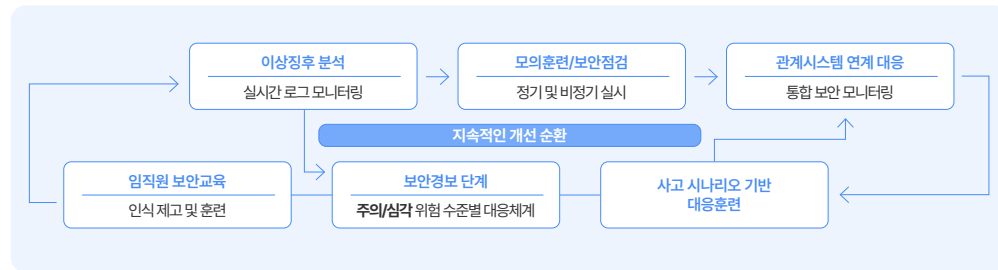
보안사고 탐지 및 예방

엠로는 24시간 365일 관제 체계를 운영해 침해사고를 실시간 감지하고 있습니다. 모든 IT시스템, 서버, 보안 솔루션의 로그를 분석해 이상징후를 선제적으로 탐지하며, 연 1회 이상 모의훈련과 점검을 통해 전사 대응능력을 제고하고 있습니다.

✓ 보안사고 예방 및 대응 주요 활동

- ✓ 침입방자-탐지시스템, DDoS 차단, 웹방화벽 등 관제 운영
- ✓ APT 및 악성코드 탐지 시 HDD 이미징 및 분석 수행
- ✓ 전사 임직원 대상 보안교육 + 모의사고 대응훈련 연 1회 이상 시행
- ✓ 사고 발생 시 즉시 정보보호 최고책임자 및 관제센터 보고

보안사고 예방 체계



보안사고 사후대책

보안사고 발생 시, 정보보안부서는 사고의 원인·영향도·피해규모를 분석하고 재발방지 대책을 수립합니다. 이후 대응 결과는 최고 책임자에게 보고되며, 필요 시 대응 절차의 개정과 교육이 함께 병행됩니다.

✓ 보안사고 주요 조치 항목

- 사고 유형별 집계·기록 및 증거물 보존
- 재발방지 대책 수립 및 절차 개정
- 피해 시스템에 대한 환경설정 및 보안 패치
- 유관부서 재교육 및 결과 공유

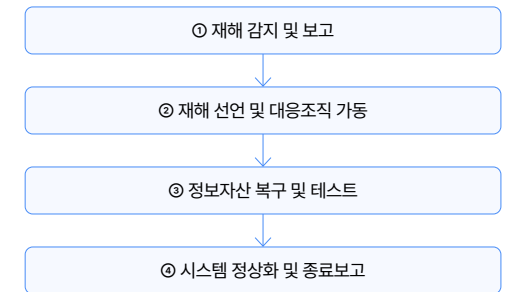
재해복구 관리(BCP/DR)

엠로는 각종 재난·사고로 인해 업무가 중단되더라도 핵심 서비스를 지속할 수 있도록 BCP(Business Continuity Plan)와 DRP(Disaster Recovery Plan) 체계를 수립·운영하고 있습니다. 주요 정보자산의 보호와 IT시스템의 신속한 복구를 목표로, 정기점검과 모의훈련을 통해 실행력을 강화하고 있습니다.

✓ 재해복구 관리 체계

항목	내용
관리 책임자	사업연속성 관리책임자 선정, 복구계획 수립·운영 총괄
복구 단계	초기 대응 → 재해 선언 → 복구 실행 → 사후처리
대응 대상	자연재해, 해킹, 정전, 시스템 장애 등
시스템 이중화	핵심 서비스 대상 DR 환경 사전 구축
DR 조직 구성	경영진·현업·보안·IT·홍보 등 포함한 재해복구팀 운영
주기적 점검	연 1회 이상 모의훈련 및 계획 검토 시행
보안 DR 체계	보안관제, PC보안솔루션 등도 DR 대상 포함

✓ 재해복구 단계별 대응 흐름



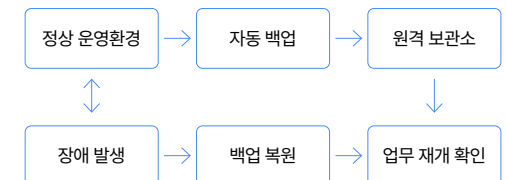
백업관리 운영

IT시스템 및 데이터의 상시 복구 가능성을 확보하기 위해, 엠로는 중요 데이터를 선정해 정기 백업하고 원거리 안전지점에 보관합니다. DB, 소스코드, 로그 등 핵심 정보자산은 암호화 및 접근통제가 적용된 별도 환경에서 저장·관리되며, 백업 장비는 네트워크 분리 운영을 원칙으로 합니다.

✓ 핵심 운영 기준

- 자동화된 백업 시스템 활용
- 극바·대외비 자료 중심 백업 우선순위 지정
- 내화기능 보관소에 원거리 이중 저장
- 백업 내역 및 출입이력 연 1회 이상 보안부서 보고
- 백업서버는 일반서버와 분리, 강화된 인증체계 적용

✓ 백업·복구 연계 구조



고객 및 정보보안

정보보안 법규 준수

법규 준수

보안관련 법령 준수

엠로는 산업기술, 개인정보, 정보통신 등 자사 사업과 연관된 다양한 정보보안 관련 법령을 식별하여 그 준수 의무를 체계적으로 이행하고 있습니다. 정보보안부서는 연 1회 이상 국내외 법령 제·개정 사항을 검토하고, 관련 내용을 정보보안 정책에 반영합니다.

✓ 주요 적용 법령 예시

법령명	주요 이행 항목
개인정보보호법	개인정보 수집 동의, 암호화, 파기, 유출 통지 등
부정경쟁방지법	영업비밀 침해 금지 및 손해배상 체계 운영
산업기술보호법	국가핵심기술 지정·보호, 유출 방지
정보통신망법	정보보호 인증, 통신망 보안 조치 등
전자금융거래법	암호화 통신, 정보처리 시스템 보호
GDPR(유럽), Privacy Act(미국) 등	해외 개인정보 처리기준 반영

법령준수를 위한 내부통제 기준 운영

엠로는 보안 관련 법령의 실질적 이행을 위해 내부통제 기준을 수립·운영하고 있습니다. 정보보안부서는 관련 법령을 기반으로 연간 점검계획을 마련하며, 시설·IT·웹 시스템 등 보안 관리 영역을 대상으로 정기적인 점검을 수행합니다.

점검 항목	설명	보안 법령 식별
시설 및 출입통제	물리적 보안, CCTV, 출입이력 관리 등	내부 점검계획 수립
시스템 보안	서버·DB·통신망 등 접근 통제, 설정 점검	유관 부서 활동 점검
응용시스템	홈페이지 등 외부 접속 시스템의 보안 준수	개선조치 실행 및 결과 보고
개인정보 처리	수집·보관·파기 절차와 기술적 보호조치	재점검 및 결과 관리

개인정보보호 기준

엠로는 개인정보보호 책임자를 지정해 개인정보 처리 전 과정을 총괄 관리하고 있습니다. 내부 시스템과 DB에 대해 정기점검과 암호화를 실시하며, 정보주체의 권리(GDPR 기준 열람·정정·삭제 등)를 보장합니다. 유출 시 법정기한 내 통보·신고하며, 수탁사 교육·감독과 국외 이전 시 보호조치도 이행하고 있습니다.

보안교육 및 내재화

보안의식 강화를 위한 교육 체계

엠로는 전 임직원 및 협력회사 인력을 대상으로 연 1회 이상 정기 정보보안 교육을 실시하고, 입사·계약·보안정책 변경 시 수시 교육을 병행합니다. 교육은 랜섬웨어 감염, 계좌 사기 등 실제 사고 사례를 기반으로 구성되며, 정보자산의 생성부터 폐기까지의 보안 기준, PC·모바일 기기 보안수칙, 출입 및 출력물·USB 반출입 통제, 개인정보 보호법 이행, 사고 대응 및 온라인 신고 절차 등 실질적인 내용을 포함해 보안의식과 대응 역량을 강화합니다.

분류	대상자
정기 교육	전 임직원, 협력회사 인력
직군별 특화	개발, 생산, 마케팅 등
계층별	임원, 팀장, 실무자
고위험 부서	국가핵심기술 취급부서 등
위반자	규정 미이행자 대상 재교육

보안 서약서

엠로는 입사, 계약, 프로젝트 시작 및 퇴사 시 모든 임직원과 협력회사 인력으로부터 보안서약서를 필수로 징구하고 있습니다. 핵심 프로젝트 인력 등에는 영업비밀목록을 포함한 별도 서약을 적용하며, 서약서에는 민·형사상 책임 귀속, NDA, 개인정보보호 조항 등이 포함됩니다. 또한 전자서명 방식으로 징구하고, 법적 요건에 따라 기한 내 체계적으로 보관·관리합니다.

보안성과 관리 노력

엠로는 보안 정책의 실효성을 확보하기 위해 각 부서별 보안 활동 실적을 주기적으로 점검하고, 주요 보안 조치의 이행 현황을 수시로 검토하고 있습니다. 현재는 보안정책 및 지침 이행 여부, 연 1회 이상 실시되는 점검 및 모의훈련 결과, 사고 대응 절차 개선, 교육 이수 기록, 시스템별 보안 설정 및 패치 이행 여부 등을 중심으로 관리하고 있으며, 향후 정량적 보안성과 측정 체계 도입을 검토하고 있습니다.

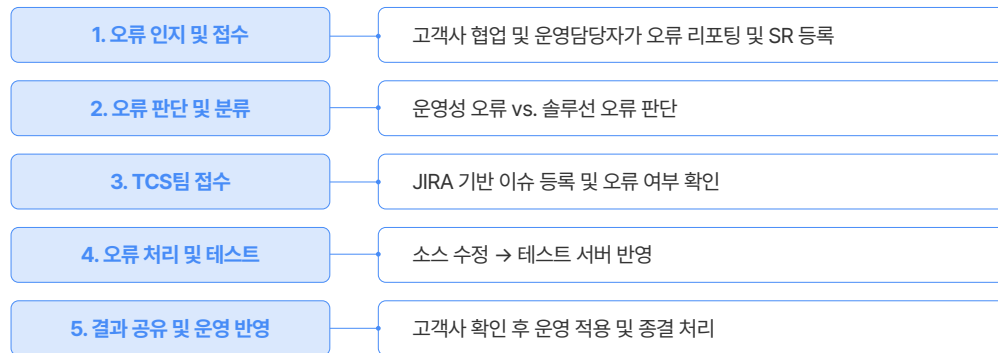
고객 및 정보보안

고객 커뮤니케이션

주요 고객사 및 소통 채널

엠로는 다양한 산업군(자동차, 전자, 정유, 금융 등)의 고객사와 협업하며, 시스템 사용 중 발생하는 개선사항 및 오류에 대한 고객사 의견을 실시간으로 수렴하고 있습니다. 정기적인 만족도 조사 외에도 운영팀을 통해 VOC와 기능 개선 요청을 체계적으로 관리하고 있습니다. 오류 건은 내부 TCS팀에서 분류 기준에 따라 처리하며, SR 및 JIRA 기반의 전산 기록을 통해 전체 과정을 추적 관리합니다.

VOC 및 기능개선 접수 프로세스 구축



VOC 대응 현황 및 시스템 흐름 개선

엠로는 고객사로부터 접수된 오류 및 개선 요청에 대해 유형을 신속하게 분류한 뒤, 처리 난이도에 따라 일정과 반영 계획을 수립합니다. 경미한 이슈는 당일 내 처리 및 반영을 원칙으로 하며, 기능 변경이 수반되는 복잡한 요청은 주 단위로 개선 일정을 수립한 뒤 내부 테스트와 고객사 검토를 거쳐 운영 시스템에 반영됩니다. 이러한 프로세스는 고객과의 긴밀한 커뮤니케이션을 통해 조정되며, 모든 진행 사항은 JIRA를 통해 투명하게 관리됩니다.



시스템 사용 만족도 조사

엠로는 지속적인 개선을 위해 시스템 만족도 조사를 실시하고 있습니다. 2025년 1월부터는 정성적 평가 방식을 포함한 고객 만족도 조사를 체계적으로 운영하고 있으며, 도입 과정, 주요 기능, 안정성 및 운영 만족도 등 다양한 항목에 대해 실사용자의 의견을 심층적으로 수렴하고 있습니다. 특히, 솔루션 도입 이후의 변화에 대해 사용자 관점, 사업 효과, IT 측면 등을 중심으로 구매담당자 인터뷰를 진행하고 있으며, 도입 프로젝트 단계와 솔루션 기능 사용 단계로 나누어 사용자 만족도를 종합적으로 평가하고 있습니다. 각 항목은 정량 평가와 주관식 개선 의견을 함께 수집하는 형태로 구성되어 있으며, 실사용자의 체감 만족도와 개선 니즈를 명확히 파악하려는 목적이 반영되어 있습니다. 수집된 결과는 고객의 서비스 경험을 분석하고, 운영 개선 및 향후 VOC 대응 체계 수립에 반영됩니다.

프로젝트 도입 과정에 대한 만족도

- ① 도입 초기 요구사항 이해 및 의사소통 만족도
- ② 엠로 지원 및 협조의 적절성
- ③ 일정 준수 여부 및 연기 사유 확인
→ 초기 도입 시 엠로의 협업 역량과 실행력에 대한 고객의 평가

솔루션 기능 전반에 대한 만족도

- ① 화면 UI의 직관성
- ② 시스템 구동 속도와 성능 만족도
- ③ 고객 프로세스 변화 대응 여부(기능 확대 유연성)
- ④ 업무 효율성 향상 기여도
- ⑤ 이해관계자 간 협업 강화 효과
→ 실제 사용 단계에서 편의성, 기능성, 효율성을 다각도로 진단

구분		성과
2024	총 처리건수 (처리율)	14,301건 (처리율 : 100%)
	문의	11,213
	오류	403
	개선	743
	운영지원	1,939

고객 및 정보보안

고객 커뮤니케이션

품질 관리 체계

엠로는 '품질혁신을 통한 고객감동 실현'의 삼성SDS 품질현장을 준용하여 품질 안정, 고객 만족을 위해 품질 관리 체계를 구축해가고 있습니다.

✓ 엠로의 품질 현장

품질 비전

Perfection in Quality. Be Experts & Work Smart!

품질혁신을 통한 고객감동 실현

행동강령

- 01 | 품질제일** 품질은 결코 타협의 대상이 아니다.
- 02 | 고객만족** 상품 및 서비스의 가치는 고객만족에 있으며, 모든 성공은 고객만족에 근거해 판단한다.
- 03 | 기본충실** 품질은 우리의 양심! Rule과 Process를 철저히 준수한다.
- 04 | 지속혁신** 초일류 상품/ 서비스 품질실현을 위해 품질혁신을 지속한다.
- 05 | 장인정신** Zero Defect 달성을 위해 최선보다 더 고민하고, 완벽보다 더 치밀하자

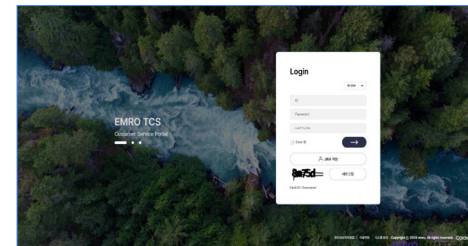
품질 리스트 관리

엠로의 품질관리는 제품 및 서비스가 고객 요구사항과 규제 기준을 충족하도록 보장하는 핵심 경영 활동임을 인지하고 있으며, 체계적 품질관리를 통해 시스템 오류와 결함을 사전에 예방하고, 고객 만족과 기업신뢰도를 높이며, 경쟁력을 높이고자 꾸준한 노력을 합니다. 엠로는 JIRA 시스템을 통해 시스템 운영담당자와 직접 소통하며, 품질관리 프로세스의 일관성 및 투명성을 확보하며 이슈 대응 속도 및 고객 만족도향상을 위해 최선을 다하고 있습니다.

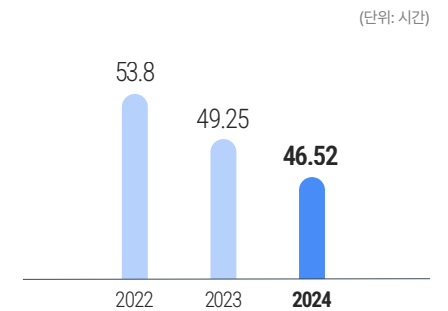
엠로의 JIRA 시스템 운영

엠로의 JIRA 시스템은 운영담당자가 기술지원요청에 대한 내용을 보다 효과적이고 직관적으로 관리할 수 있도록 설계된 시스템입니다. 요청사항 처리 현황을 실시간으로 확인하고, 업무 우선순위를 효율적으로 배분하는 기능을 갖추어 신속한 기술지원 서비스가 가능하게 하고, 직관적인 사용자 인터페이스를 통해 관리자의 업무 생산성 향상에 기여합니다. 사용자에게는 보다편한 고객사포탈 사이트를 별도 제공하여 사용자 편의성을 높였으며 향후 고객사포탈을 통해 기술문서제공 및 포괄적인 버전 관리를 위한 데이터베이스 환경을 제공하여, 고객사 시스템의 업그레이드를 원활 하게 진행할 수 있게 지원할 예정입니다.

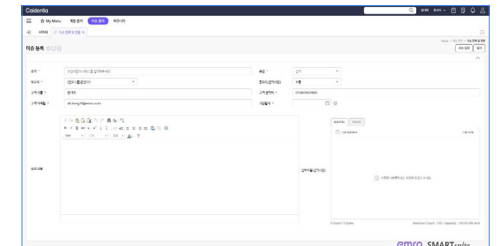
✓ 고객사 포탈 화면



✓ JIRA 대응속도 3개년 추이



✓ 고객사 포탈을 통한 품질 이슈 관리



APPENDIX

ESG Data	60
ESG 가이드라인	72
가입협회 및 수상내역	77
제3자 검증의견서	80

ESG Data

경제 Raw data

항목명	하위항목	세부항목	단위	2022	2023	2024
요약재무상태표						
자산 - 별도 기준	유동자산		백만 원	16,679	25,112	34,301
	비유동자산			55,539	64,161	65,141
	자산총계			72,218	89,273	99,442
부채 - 별도 기준	유동부채			10,892	58,847	8,187
	비유동부채			11,243	3,206	3,807
	부채총계			22,135	62,053	11,993
자본 - 별도 기준	자본금			5,606	5,606	6,078
	기타			44,477	21,614	81,371
	자본총계			50,083	27,220	87,449
요약재무상태표						
자산 - 연결 기준	유동자산		백만 원	18,017	27,472	36,870
	비유동자산			55,655	64,133	65,549
	자산총계			73,671	91,605	102,420
부채 - 연결 기준	유동부채			11,429	59,543	9,198
	비유동부채			11,278	3,206	4,229
	부채총계			22,707	62,748	13,427
자본 - 연결 기준	자본금			5,606	5,606	6,078
	기타			45,359	23,250	82,915
	자본총계			50,965	28,856	88,993
요약재무제표						
연결기준	매출액		백만 원	58,623	63,174	79,456
	영업이익			6,485	4,663	8,606
	당기순이익			6,584	-26,454	18,598
	총 부채			22,707	62,748	13,427
	총 자산			73,671	91,605	102,420
별도기준	매출액			54,801	59,312	75,039
	영업이익			5,942	4,004	8,752
	당기순이익			6,062	-27,269	18,669
	총 부채			22,135	62,053	11,993
	총 자산			72,218	89,273	99,442

ESG Data

경제 Raw data¹⁾

항목명	하위항목	세부항목	단위	2022	2023	2024
경제적 가치 창출						
영업이익			백만 원	5,942	4,004	8,752
당기순이익				6,062	-27,269	18,669
연구개발투자	연구개발 비용			3,344	3,125	4,906
	IT사업부 매출액			33,783	37,663	50,285
	매출액 대비 연구개발 비용		%	10%	8%	10%
	특허등록 건수(누적)		건	5	13	13
주식						
주식	발행된 주식 수		주	11,212,120	11,212,120	12,155,810
	의결권있는 주식 수			11,212,120	11,212,120	12,155,810
		주당 의결권		개	1	1
경제적 가치 배분						
정부	법인세		백만 원	1,312	-663	994
지역사회	지방세/사회공헌투자금액			252	304	422
임직원	임금 및 복지(계)			2,760	3,418	3,748
	급여			16,777	18,592	21,903
	퇴직급여	확정급여형(DB)		5,721	6,541	7,527
		확정기여형(DC)		354	713	1,241
		복리후생비			2,760	3,418
정부 출자금 납입 및 국고보조금 수령						
정부 출자금 납입			백만 원	-	-	-
국고보조금 수령						38
인적자본 ROI						
총 수익			백만 원	54,801	59,312	75,039
총 영업비용				15,385	18,425	22,609
총 임직원 관련 지출				1,608	2,014	2,692
인적자본 ROI ⁽²⁾			-	24	19	18

1) 상기 데이터는 별도 기준에 의해 작성되었습니다.

2) 인적자본 ROI=(총 수익-총 영업비용-총 임직원 관련 지출)/총 임직원 관련 지출

ESG Data

환경 Raw data

항목명	하위항목	세부항목	단위	2022	2023	2024
온실가스						
총 배출량(Scope1+2)			tCO ₂ -eq	246	275	266
Scope1 ¹⁾				97	100	106
Scope2 ²⁾				149	175	160
온실가스 집약도			tCO ₂ -eq/억 원	0.45	0.46	0.35
에너지						
총 에너지 소비량			GJ	4,580	5,162	4,935
직접에너지	직접에너지 총량			1,462	1,499	1,588
	↳ LNG(도시가스)			0	0	0
	↳ 휘발유			1,462	1,499	1,588
간접에너지	간접에너지 총량			3,118	3,663	3,347
	↳ 전력			3,118	3,663	3,347
에너지 집약도			GJ/억 원	8	9	7
용수						
총 취수량			톤	109	164	119
총 사용량				109	164	119
폐기물						
총 폐기물 처리량			톤	집계불가	11	6
일반 폐기물				집계불가	11	6
임직원 환경교육 및 캠페인						
교육 참여 임직원 수			명	N/A	N/A	N/A
인당 교육시간			시간	N/A	N/A	N/A
진행한 캠페인 수			개			
환경법규 위반 건수						
법규 위반			건	0	0	0
벌금 및 과태료			백만 원	0	0	0

1) 배출계수는 환경부에서 제공하는 온실가스 배출계수 목록을 사용함

2) 전력 배출계수는 환경부 고시 기준으로 2023년 기준 약 0.466 kgCO₂/kWh 등이 사용됩니다 (매년 변경 가능)

ESG Data

사회 Raw data

항목명	하위항목	세부항목	단위	2022	2023	2024
인력 현황						
임직원 수	전체	전체	명	286	328	392
		남성		189	208	247
		여성		96	120	145
고용 형태별	정규직			281	320	381
	비정규직 ¹⁾			4	8	11
연령별	20세 이상 30세 미만			86	109	147
	30세 이상 40세 미만			111	131	147
	40세 이상 50세 미만			60	62	67
	50세 이상 60대 미만			26	23	28
	60대 이상			2	3	3
직급별	임원	전체		18	16	14
		남성		17	15	13
		여성		1	1	1
	관리직	전체		33	45	52
		남성		29	41	44
		여성		4	4	8
채용 현황						
신규 채용 인원	성별 기준	전체	명	68	74	97
		남성		40	38	60
		여성		28	36	37
내부 인력 이동/충원된 공개 포지션 비율			%	7	35 ²⁾	6

1) 모두 계약직으로 고용되어 TCS 관련 업무를 주로 수행하고, 장애인 비정규직 직원의 경우 디자인 관련 업무를 주로 수행하고 있습니다.

2) 2023년 내부 인력 이동 및 충원된 공개 포지션 비율은 조직개편에 따라 임직원 이동이 활발했던 해로, 이로 인해 해당 비율이 다른 연도에 비해 다소 높게 나타났습니다.

* 조직개편으로 인해 내부 인사 이동이 빈번하게 발생한 해의 자료로, 일반적인 연도에 비해 변동 폭이 클 수 있습니다.

ESG Data

사회 Raw data

항목명	하위항목	세부항목	단위	2022	2023	2024
이직 및 퇴직 현황						
전체			명	37	28	32
자발적 이직률 ¹⁾			%	12.6	8.5	7.7
자발적 퇴직			명	36	28	30
비자발적 퇴직				1	0	2
성별	남성			29	17	20
	여성			8	11	12
연령별	20세 미만			1	0	0
	20세 이상 30세 미만			10	10	13
	30세 이상 40세 미만			12	9	11
	40세 이상 50세 미만			11	6	6
	50세 이상			3	3	2

1) 자발적 이직률은 기업 내 '비자발적 사유(정리해고, 계약만료 등)'가 아닌 '개인 사유(이직, 개인 사정 등)'로 퇴사한 인원을 기준으로 계산하였으며, 해당 수치는 인사 시스템에 등록된 퇴직 유형 데이터를 기반으로 분류하였습니다. 자발적 이직률(%)은 (자발적 퇴직자 수÷평균 재직자 수)×100의 방식으로 산출하였습니다.

ESG Data

사회 Raw data

항목명	하위항목	세부항목	단위	2022	2023	2024
임직원 교육 훈련 현황						
교육신청승인건	총금액(백만 원)		백만 원	12	15	32
	총인원(명)		명	41	61	104
Leadership Training	총금액(백만 원)		백만 원	0	0	56
	총인원(명)		명	7	0	357
	총 교육시간		시간	28	0	1,785
	남(시간)			28	0	1,110
	여(시간)			0	0	675
PM교육	총금액(백만 원)		백만 원	-	12	29
	총인원(명)		명	-	15	153
	총 교육시간		시간	-	323	585
	남(시간)		시간	-	166	407
	여(시간)		시간	-	157	178
어학교육	총금액(백만 원)		백만 원	-	17	42
	총인원(명)		명	-	27	12
	총 교육시간		시간	-	324	4,696
	남(시간)			-	228	3,520
	여(시간)			-	96	1,176
신입입문교육	총금액(백만 원)		백만 원	17.00	11.47	34.66
	총인원(명)		명	14	12	56
	총 교육시간		시간	2,392	2,392	9,999
	남(시간)			920	1,472	6,250
	여(시간)			1,472	920	3,749
경력입문교육	총금액(백만 원)		백만 원	1.02	1.10	0.66
	총인원(명)		명	27	36	29
	총 교육시간		시간	216	288	232
	남(시간)			128	184	144
	여(시간)			88	104	88
직무교육플랫폼	총금액(백만 원)		백만 원	-	54.11	49.02
	총인원(명)		명	-	130	165
	총 교육시간		시간	-	2,091	2,337
	인당 교육시간			-	16	14

ESG Data

사회 Raw data

항목명	하위항목	세부항목	단위	2022	2023	2024
교육 프로그램 현황						
윤리경영	1인당 교육시간		시간	-	-	1
	참여 임직원 수		명	-	-	397
인권	1인당 교육시간		시간	2.2	2.3	2.1
	참여 임직원 수		명	282	325	397
성희롱 예방	1인당 교육시간		시간	1	1.1	1
	참여 임직원 수		명	282	325	397
정보보안	1인당 교육시간		시간	0.9	1.4	2.1
	참여 임직원 수		명	282	325	397
다양성 존중						
여성	신규 채용		명	28	36	37
	기존 여성 임직원 수			96	120	145
장애인	신규 채용		명	0	4	4
	기존 장애인 임직원 수			1	0	3
	법적 고용 인원 대비 고용률		%	0	1.8	2.3
외국인	신규 채용		명	0	0	0
	기존 외국인 임직원 수			2	1	1
고졸 채용				1	7	1
육아휴직 현황 ¹⁾						
사용 인원	전체		명	9	9	7
	남성			4	2	3
	여성			5	7	4
복직 인원	전체		명	4	7	4
	남성			3	2	2
	여성			1	5	2
복직률	전체		%	100	100	80
	남성			100	100	100
	여성			100	100	67
복직 후 12개월 이상 근무 유지 인원	전체		명	2	6	12
	남성			0	3	5
	여성			2	3	7

1) 육아휴직 대상자 선정기준_취업규칙(5차개정) 참고

ESG Data

사회 Raw data

항목명	하위항목	세부항목	단위	2022	2023	2024
성과평가						
정기 성과평가를 받은 임직원의 비율	1인당 교육시간		%	100	100	100
조직 건강도						
조직 건강도 진단 참여율			%	81.9	87.7	95.1
건강검진 대상자			명	144	179	142
건강자 현황				118	157	135
노사협의회 운영 현황						
임직원 가입률			%	100	100	100
산업안전보건						
총 근로자 수			명	280	340	399
재해자 수				0	0	0
근로손실재해율(LTIFR)			건 / 백만 근로시간	0	0	0
산업재해율			%	0	0	0
총 근로시간 ¹⁾			시간	539,154	621,740	727,776
근로손실일수			일	0	0	0
재해 건수			건	0	0	0
업무상 질병 건수				0	0	0
업무 관련 치사 건수				0	0	0
임직원 보수						
임원	전체			1,658,649	2,153,304	4,314,410
평균 보수액(본사)	전체			59,936	65,173	95,315
	직원 남성			64,634	73,644	111,134
	직원 여성			47,824	49,681	68,312
성별 임금 격차	-			16,810	23,963	42,822
협력회사 현황						
협력회사 수			개	111	87	79
협력회사 구매 총액			백만 원	18,567	19,700	22,421
협력회사 지원 규모						
기술 교육 지원	교육 프로그램 수		개	9	9	9
ESG 교육 지원	교육 프로그램 수			0	0	1
ESG 컨설팅 지원	컨설팅 프로그램 수			0	0	1

1) 총 근로시간 산출: [(영업일*임직원 수)*8H-(산재휴업일수+연차일수)*8H], 임직원 및 연차 일수는 연말기준 재직인원 산출, 휴일은 한국천문연구원 연도별 월력요항 발표자료 반영

ESG Data

사회 Raw data

항목명	하위항목	세부항목	단위	2022	2023	2024
공급망 ESG 관리 현황						
ESG 관리대상 협력회사 수			개	0	0	6
협력회사 행동규범	준수 서명 협력회사		%	0	0	100
	신규 협력회사 중 준수 서명 협력회사			0	0	0
ESG 평가	평가 받은 협력회사			0	0	100
	신규 협력회사 중 ESG 평가 받은 협력회사			0	0	0
ESG 적용된 계약 체결 비율				0	0	45
공급망 근로환경 관리	현장점검 진행 협력회사		개	0	0	1
	제3자 검증 협력회사			0	0	1

ESG Data

거버넌스 Raw data

항목명	하위항목	세부항목	단위	2022	2023	2024
이사회 현황						
이사 구성	전체		명	6	7	7
	남성(비율)		명(%)	6(100%)	7(100%)	7(100%)
	여성(비율)			0(0%)	0(0%)	0(0%)
이사 구분	사내이사		명	4	2	2
	기타비상무이사			0	3	3
	사외이사			2	2	2
	감사			1	1	1
이사회 운영 성과						
개최 횟수			회	21	13	7
안건 수			개	26	19	14
출석률	총 출석률		%	100%	96%	86%
	↳ 사내이사 출석률			100%	94%	86%
	↳ 사외이사 출석률			100%	100%	86%
이사회 보수						
사내이사	보수 총액		백만 원	6,947	476	400
	인원 수		명	4	5	5
	1인당 평균		백만 원	1,737	238	200
사외이사 (감사위원회 위원 제외)	보수 총액		백만 원	48	48	48
	인원 수		명	2	2	2
	1인당 평균		백만 원	24	24	24
이사 보수 합계	보수 총액		백만 원	6,995	524	448
	인원 수		명	6	7	7
	1인당 평균		백만 원	1,761	262	224

ESG Data

거버넌스 Raw data

항목명	하위항목	세부항목	단위	2022	2023	2024
부정부패 발생 건수						
총 부정부패 발생 건수			건	0	0	0
부패로 인해 직원이 해고되거나 징계 처분을 받은 사건 수				0	0	0
부패로 인해 거래처와의 계약이 해지되거나 미강신된 사건 수				0	0	0
조직이나 직원에 대해 제기된 부패에 관한 소송 건수				0	0	0
법적 제재 현황						
반경쟁 행위	처리 완료		건	0	0	0
	처리 중			0	0	0
독·과정 위반	처리 완료			0	0	0
	처리 중			0	0	0
법적 제재로 인한 금전적 손실 금액			백만 원	0	0	0
정보보안 관리 현황						
정보보안 위반 또는 사이버보안 사고 발생			건	0	0	0
데이터 누출 사고 발생 건수				0	0	0
데이터 누출 사고로 피해를 입은 고객의 수			명	0	0	0
정보보안 위반 또는 사이버보안 사고 발생으로 인해 지급한 벌금 또는 과태료 총액			백만 원	0	0	0
윤리경영						
윤리제보 건수			건	0	0	0
윤리제보 처리 건수	총 건수			N/A	N/A	N/A
윤리제보 처리 비율			%	N/A	N/A	N/A
윤리경영 위반 현황	총 위반 건수		건	0	0	0
윤리경영 위반 조치 결과	총 조치 건수			0	0	0

ESG Data

거버넌스 Raw data

항목명	하위항목	세부항목	단위	2022	2023	2024
주주						
주주	주주구성	자사주 비율	%	0%	0%	0%
		지배주주 및 그 친인척의 지분		32.79%	33.39%	36.08%
		지배주주 및 그 친인척을 제외한 등기임원 지분		3.40%	4.77%	4.40%
		회사에 대한 계열회사 지분을 합계		인포와이즈 : 65.45%	인포와이즈 : 65.45%	인포와이즈 : 65.45%
고객 지원						
VOC 처리	접수 건수		건	0	0	0
	처리율		%	0	0	0
장애 발생 건수 및 고객 다운타임						
성능 문제(10분 이상, 30분 미만 장애 건수)			건	0	0	0
서비스 중단 건수(30분 이상 장애 건수)				0	0	0
고객 다운타임 (각 서비스 장애 지속시간*영향을 받은 S/W 또는 IT서비스 라이선스 수)			시간	0	0	0
개인정보 관리 현황						
고객 개인정보 유출사고 발생 건수			건	0	0	0
외부 기관에서 접수된 개인정보보호법 위반 제보 건수				0	0	0
규제 기관에서 접수된 개인정보보호법 위반 제보 건수				0	0	0
정부 및 법 집행 기관으로부터 사용자 데이터 및 정보를 요청 받은 횟수			회	0	0	0
고객정보가 수집 목적 외 이용된 건수			개	0	0	0

ESG 가이드라인

GRI Index

GRI Standard	비고	내용	비고
GRI 1: Foundation 2021	설명	주식회사 엠로는 2024년 1월 1일부터 2024년 12월 31일까지의 지속가능경영 내용을 보고함에 있어 GRI Standards 2021 부합 보고 원칙을 준수(In accordance with) 하였습니다.	
	사용된 GRI	GRI 1: Foundation 2021	
	적용 가능한 GRI Standards	현재 적용 불가능(2025년 5월 현재 보고일 기준, 주식회사 엠로가 해당되는 산업군의 기준서가 발표되지 않음)	

구분	Disclosure	요구사항	보고 페이지	비고
Universal Standard 2				
조직 및 보고 관행	2-1	조직정보	2, 6-8	
	2-2	보고범위	2	
	2-3	보고대상기간, 주기, 문의처	2	
	2-4	정보 수정사항	N/A	
	2-5	외부검증 실시 여부	77	
조직의 활동 및 근로자	2-6	주요 활동 및 공급사슬, 제품 및 서비스	6-7	
	2-7	임직원 및 근로자에 대한 정보	62, 63	
	2-8	비정규직	62 사업보고서 (p.252)	

구분	Disclosure	요구사항	보고 페이지	비고
거버넌스	2-9	지배구조	10	
	2-10	최고의사결정기구 추천 및 선정	44-45	
	2-11	최고의사결정기구의 의장	44-45	
	2-12	경제적, 환경적, 사람에 대한 영향을 파악하고 관리하는 최고의사결정기구의 역할	10	
	2-13	영향 관리에 대한 책임 위임	10	
	2-14	지속가능성 보고에 대한 최고 거버넌스 기구의 역할	10, 12-13	
	2-15	이해관계 상충	45	
	2-16	중요 사안에 대한 커뮤니케이션	10	
	2-17	최고의사결정기구의 집단지식	45-46	
	2-18	최고의사결정기구의 성과에 대한 평가	46	
	2-19	보상 정책	46	
전략	2-20	보수 결정 절차	46	
	2-21	연간 총 보상 비율	64	
	2-22	지속가능한 성장 전략에 대한 성명서	5	
	2-23	정책 공약	19,27,35,42,49, 50,52,58	
	2-24	정책 공약 내재화	11,20,27,35, 38,39,48	
	2-25	부정적인 영향을 개선하기 위한 프로세스	23,25,37,41,48,55	
	2-26	책임 있는 비즈니스 수행을 위한 자문 메커니즘	34, 41, 47, 51, 57	
	2-27	법률 및 규정 준수	68	
	2-28	가입 협회	76	
	2-29	이해관계자 참여 및 소통	15	
	2-30	단체 협약	제외	2025년 6월 기준 단체협약 미보유

ESG 가이드라인

GRI Index

구분	Disclosure	요구사항	보고 페이지
Universal Standard 3			
경영접근법	3-1	중대 주제 선정 프로세스	12
	3-2	중대 주제 목록	13
	3-3	중대 주제 관리	13
GRI 200 (Economic Performance)			
경제성과	201-1	직접적인 경제적 가치의 창출과 배분	61
	201-3	조직의 확정급여형 연금제도 채무 총량	61
	201-4	정부 지원 보조금 수혜 실적	61
간접경제효과	203-2	중요한 간접적 경제 파급효과 및 영향	17
반부패	205-3	확인된 부패 사례와 이에 대한 조치	70
경쟁저해행위	206-1	경쟁저해행위, 독과점 등 불공정한 거래행위에 대한 법적 조치	69
GRI 300 (Environmental Performance)			
에너지 ¹⁾	302-1	조직 내부 에너지 소비	21, 61
	302-3	에너지 집약도	61
용수 및 폐수	303-3	용수 취수	60
	303-5	용수 사용량	23, 61
생물다양성	304-1	보호구역 및 생물다양성 가치가 높은 구역 또는 주변지역에 소유, 임대, 관리하고 있는 운영 사이트	24, 25
	304-4	사업 영향 지역 내에 서식하고 있는 국제자연보존연맹(IUCN)지정 멸종위기 종(Red list)과 국가지정 멸종위기종	24, 25

구분	Disclosure	요구사항	보고 페이지
배출 ²⁾	305-1	직접 온실가스 배출량(scope 1)	22, 61
	305-2	간접 온실가스 배출량(scope 2)	22, 61
	305-4	온실가스 배출 집약도	61
	305-5	온실가스 배출 감축	22
폐기물	306-3	폐기물 발생	22,61
	306-4	폐기물 재활용	22,61
	306-5	폐기물 처리	22,61

1) 전력 배출계수는 환경부 고시 기준으로 2023년 기준 약 0.466 kgCO₂/kWh 등이 사용됩니다 (매년 변경 가능)

2) 배출계수는 환경부에서 제공하는 온실가스 배출계수 목록을 사용

ESG 가이드라인

GRI Index

구분	Disclosure	요구사항	보고 페이지
GRI 400 (Social Performance)			
고용	401-1	신규채용과 이직	30, 62
	401-3	육아휴직	66
노사관계	402-1	운영상의 변화와 관련한 최소 공지기간	34
산업안전보건	403-1	산업안전보건 관리시스템	36-37
	403-2	위험 파악, 위험 평가 및 사고 조사	36-37
	403-3	산업안전보건 서비스	36-37
	403-4	산업안전보건에 대한 근로자 참여 및 커뮤니케이션	35
	403-5	산업안전보건에 대한 근로자 훈련	36
	403-6	근로자 건강 증진	33, 37
	403-8	산업안전보건 관리시스템의 적용을 받는 근로자	35
	403-9	업무 관련 상해	64
	403-10	업무 관련 질병	64
훈련 및 교육	404-1	임직원 1인당 평균 교육 시간	31, 62
	404-2	임직원 역량 강화 및 전환 지원을 위한 프로그램	31, 62
다양성과 기회균등	405-1	거버넌스 기구 및 임직원 다양성	28,29,44, 62,63,67

구분	Disclosure	요구사항	보고 페이지
공급망 관리	414-1	사회적 영향평가를 통해 스크리닝된 신규 협력회사	65
고객정보보호	418-1	고객개인정보보호 위반 및 고객정보 분실 사실이 입증된 불만 건수	71

ESG 가이드라인

SASB Index

Topic	Code	Accounting Metric	내용	Category	Unit of Measure
하드웨어 인프라의 환경 발자국	TC-SI-130a.1	(1) 에너지 총 소비량 (2) 전력 그리드 비율 (3) 재생에너지 비율	2024년 기준 총 소비 에너지는 4,935 GJ이며, 100% 전력 회사로부터 공급받는 전기를 사용하고 있습니다. 재생에너지 비율은 중장기적으로 도입 예정입니다.	정량	TJ, 백분율(%)
	TC-SI-130a.2	(1) 총 취수량 (2) 총 물 소비량, 물 부족이 심각한 지역별 비율	EMRO는 제조 공정이 없는 소프트웨어 기반 기업으로, 용수 사용은 사무실 생활 및 냉난방 공조 등에 한정됩니다. 2024년 총 용수 사용량은 119톤이며, 이는 전량 상수도를 통한 공급으로, 외부 배출 없이 모두 소비되었습니다. 주요 사업장은 WRI Aqueduct 기준상 물 스트레스 지역이 아닌 곳에 위치하고 있어, 물 부족 지역에서의 사용 비율은 0%입니다.	정량	톤
	TC-SI-130a.3	데이터센터 관련 전략적 계획에 환경적 고려사항을 통합하기 위한 논의	현재 당사는 자체 데이터센터를 운영하고 있지 않으며, 외부 클라우드 인프라를 활용하고 있습니다. 향후 데이터센터 구축이 추진될 경우, 에너지 효율성과 온실가스 저감 요소를 전략 수립 시 고려할 예정입니다.	토론 및 분석	N/A
데이터 프라이버시 및 표현의 자유	TC-SI-220a.1	행동 광고 및 사용자 개인 정보 보호와 관련된 정책 및 관행에 대한 설명	개인정보보호방침 수립 및 관련 법령에 따른 사용자 동의 및 정보관리체계 운영 중입니다.	토론 및 분석	N/A
	TC-SI-220a.2	정보가 2차 목적으로 사용되는 사용자 수	당사는 수집된 개인정보를 원래의 제공 목적(예: 서비스 제공, 고객지원 등)에 한해 활용하고 있으며, 해당 기간 동안 정보가 2차 목적으로 사용된 사례는 없습니다.	정량	숫자
	TC-SI-220a.3	사용자 개인 정보 보호와 관련된 법적 절차 결과로 발생한 총 금전적 손실 금액	2024년 기준, 개인정보와 관련된 법적 조치 건수는 0건이며, 당사는 법규 준수와 내부 통제 강화를 통해 개인정보 보호 리스크를 사전에 예방하고 있습니다.	정량	보고 통화
	TC-SI-220a.4	(1) 사용자 정보에 대한 법 집행 요청 건수 (2) 정보 요청을 받은 사용자 수 (3) 공개로 인한 비율	보고 기간 동안 사용자 정보 제공을 요구하는 법적 요청은 접수되지 않았습니다. 당사는 향후 유사한 요청이 발생할 경우, 관련 법령 및 내부 정보보호 규정에 따라 엄격하게 검토하고 처리할 예정입니다.	정량	숫자, 백분율(%)
	TC-SI-220a.5	핵심 제품 또는 서비스가 정부에서 요구하는 모니터링, 차단, 콘텐츠 필터링 또는 검열 대상이 되는 국가 목록	현재까지 정부 기관으로부터 콘텐츠 차단 또는 제한을 요청받은 사례는 없습니다. 당사는 표현의 자유와 정보 접근권을 존중하며, 향후 관련 요청이 있을 경우 사내 대응 프로세스에 따라 처리할 계획입니다.	토론 및 분석	N/A
데이터 보안	TC-SI-230a.1	(1) 데이터 침해 수 (2) 개인 식별 정보(PII) 관련 비율 (3) 영향을 받은 사용자 수	보고 기간(2024년) 동안 데이터 침해 사고는 발생하지 않았으며, 개인식별정보(PII) 노출 사례 또한 0건입니다. 이에 따라 영향받은 사용자 수도 없습니다.	정량	숫자
	TC-SI-230a.2	타사 사이버 보안 표준의 사용을 포함하여 데이터 보안 위험을 식별하고 해결하기 위한 접근 방식에 대한 설명	당사는 사이버 보안 리스크에 선제적으로 대응하기 위해 정기적인 취약점 진단, 보안 모의훈련, 접근권한 통제, 내부 보안 정책 검토 등을 시행하고 있습니다. 또한 개인정보 보호와 정보자산의 안전한 관리를 위해 대응 체계를 지속 강화하고 있습니다.	토론 및 분석	N/A
글로벌 숙련 인력 관리	TC-SI-330a.1	(1) 외국인 및 (2) 해외에 거주하는 직원의 비율	2024년 기준 전체 임직원 392명 중 외국인 직원은 1명으로, 전체 대비 0.3% 수준입니다. 현재 전 직원은 국내 사업장을 기반으로 근무하고 있으며, 해외 거주 근무자는 없습니다(0%). 당사는 향후 글로벌 비즈니스 확대에 따라 국제·지역적 다양성을 고려한 인재 채용 방안을 지속적으로 검토할 예정입니다.	정량	백분율(%)
	TC-SI-330a.2	직원 참여율	2024년 기준, 전체 임직원 392명 중 여성은 145명(37.0%), 남성은 247명(63.0%)입니다. 현재 기술 관련 자격 또는 외부 인증 보유자에 대한 집계는 별도로 관리되지 않고 있으며, 향후 인증 데이터 관리체계를 구축하여 관련 정보를 보고할 수 있도록 준비할 예정입니다.	정량	백분율(%)
	TC-SI-330a.3	(1) 경영진 (2) 기술 직원 (3) 기타 모든 직원에 대한 성별 및 인종/민족 그룹 대표 비율	2024년 기준 전체 임원 14명 중 여성 임원은 1명(7.1%)이며, 외국인 또는 기타 다양성 범주의 임원은 포함되어 있지 않습니다. 당사는 성별, 연령, 장애, 국적 등 다양한 배경을 반영한 경영진 구성을 목표로 하고 있으며, 향후 포용적 리더십 확보를 위한 인사정책을 지속 확대해 나갈 계획입니다.	정량	백분율(%)
지적 재산 보호 및 경쟁 행위	TC-SI-520a.1	반 경쟁적 행위 규제와 관련된 법적 절차 결과로 발생한 총 금전적 손실 금액	보고 기간(2024년) 동안 지적 재산권 침해, 특허 분쟁, 경쟁행위 관련 법적 분쟁은 발생하지 않았습니다(0건). 당사는 지적 재산 보호 및 공정경쟁 원칙을 준수하고 있으며, 관련 리스크 예방을 위해 사내 가이드라인과 계약 체계를 운영하고 있습니다.	정량	보고 통화
기술 중단으로 인한 체계적 위험 관리	TC-SI-550a.1	(1) 성능 문제 수 (2) 서비스 중단 수 (3) 총 고객 다운 타임	당사의 주요 서비스는 연중 무중단 운영을 목표로 하며, 서비스 가용률은 지속적으로 99% 이상을 유지하고 있습니다. 연간 기준 총 시스템 다운타임은 현재 집계 중이며, 추후 정확한 모니터링 체계를 구축하여 보고서 내에 반영할 예정입니다.	정량	숫자, 시간
	TC-SI-550a.2	운영 중단과 관련된 비즈니스 연속성 위험에 대한 설명	당사는 각종 사이버 위협, 기술 장애, 재난 상황 등 운영 중단 리스크에 대응하기 위해 BCP(사업연속성계획)을 수립하여 운영하고 있으며, 정기적인 모의훈련과 리스크 점검을 통해 핵심 시스템의 중단 방지와 업무 복구 절차를 강화하고 있습니다.	토론 및 분석	N/A

ESG 가이드라인

UNGC Communication on Progress

구분	원칙		주요활동	보고위치
인권	원칙1	기업은 국제적으로 선언된 인권 보호를 지지하고 존중해야 하고,	· 엠로는 비즈니스 전반에서 인권침해를 예방하고 인권 존중 문화를 실현하기 위해 인권정책을 수립하였으며, 경영활동 전반에 내재화하기 위해 지속적으로 노력하고 있습니다. · 내부구성원들이 행복하게 일할 수 있도록 다양한 업무환경 내 발생할 수 있는 인권침해 이슈에 전용 소통 채널을 마련하여 적극적으로 대응하고 있습니다.	p.27
	원칙2	기업은 인권 침해에 연루되지 않도록 적극 노력한다.		p.27
노동	원칙3	기업은 결사의 자유와 단체교섭권의 실질적인 인정을 지지하고,	· 엠로는 임직원과 모든 이해관계자의 인권을 존중하며, 경영 활동 전반에윤리규범과 실천지침을 마련하였습니다. 국내외 인권 관련 법규와 국제기준을 준수하고, 인권경영규정을 바탕으로 정책과 절차를 정립하여 인간의 존엄성을 바탕으로 임직원 인권보호와 증진을 위한 책임을 바탕으로한 정책을 선언하였습니다. · 인권경영 내재화를 위해 인권경영 추진방향 및 목표를 사내 인트라넷과 이메일을 통해 공개하였으며, 업무현장에서 발생할 수 있는 차별, 괴롭힘, 강제노동 금지 등의 인권 이슈에 대한 소통에 채널을 넓혀 모든 구성원이 인권의 가치를 업무과정에 실천할 수 있도록 2024년 추진사항 및 단기 과제를 수행하였습니다. · 더 나아가 엠로는 인권 리스크를 파악하고 개선하기 위한 인권영향 평가를 향후 정기적으로 진행할 예정이며(2025년 하반기 진행계획), 잠재적 인권 리스크를 일부 확인하였고, 개선 활동을 추진함과 동시에 지속적인 모니터링 체계를 운영할 예정입니다.	p.34, 62
	원칙4	모든 형태의 강제노동을 배제하며,		p.27-29, 62
	원칙5	아동노동을 효율적으로 철폐하고		p.27-29, 62
	원칙6	고용 및 업무에서 차별을 철폐한다.		p.27-29, 62
환경	원칙7	기업은 환경문제에 대한 예방적 접근을 지지하고,	· 엠로는 기업의 지속가능한 성장과 환경적 책임 이행 요구에 전사차원에서 적극 대응하고 환경경영을 확산하기 위해 환경경영 방침을 수립하였습니다. · 법인차량 온실가스 배출량 관리를 통해 온실가스 배출 데이터를 관리하여 경영활동에서 발생할 수 있는 환경 리스크에 대응하고 있습니다. · 사업영위에 있어 직접적인 중대이슈는 아니지만, 지속가능한 사업활동을 위한 수자원 리스크 분석, 생물다양성 영향평가를 실시하여 잠재적 환경리스크에 대응하고자 합니다.	p.19-25, 61
	원칙8	환경적 책임을 증진하는 조치를 수행하며		p.19-25, 61
	원칙9	환경친화적 기술의 개발과 확산을 촉진한다.		p.19-25, 61
반부패	원칙10	기업은 부당취득 및 뇌물 등을 포함하는 모든 형태의 부패에 반대한다.	· 엠로는 부패 및 뇌물 관련 리스크를 사전에 예방하고 구성원이 윤리·도덕적 가치를 준수할 수 있도록 반부패 정책의 가이드라인으로 '윤리경영 원칙'을 제정하여 운영하고 있습니다. · 윤리실천 강령에는 뇌물수수 금지, 공정거래 준수, 회사 자산의 적절한 사용 등을 포함한 광범위한 부패방지 관련 내용이 포함되어 있으며, 임직원들이 윤리적이고 법률을 준수하는 행동을 할 수 있도록 상세한 지침을 제공하고 있습니다. 더 나아가, 준법 실천 서약서 및 컴플라이언스 욕 등의 실천활동을 운영하며 부정부패 제보 채널 운영을 통해 관리하고 있습니다.	p.49-51, 68

가입협회 및 수상내역

수상실적

	수상/선정명	상세내용	수상/선정일	선정기관
1	2024 한국IR대상	IR우수기업	2024.10.17	한국IR협의회
2	2024 코스닥 라이징스타	-	2024.08.28	한국거래소
3	제23회 대한민국 소프트웨어 기업 경쟁력 대상	IT솔루션부문 우수상	2024.02.22	한국소프트웨어산업협회, 소프트웨어공제조합
4	제1회 아시아AI대상	오픈이노베이션상	2023.12.20	아시아경제
5	2023 국가생산업대상	4차산업혁명 선도기업부문 대통령표창	2023.10.31	산업통상자원부, 한국생산성본부
6	2023 한국IR대상	우수상	2023.10.11	한국IR협의회
7	2023 코스닥 라이징스타	-	2023.07.06	한국거래소
8	2022 대한민국 ICT 대상	과학기술정보통신부 장관상	2022.12.15	과학기술정보통신부, 정보통신산업진흥원, 한국정보방송통신대연합
9	2022 4차 산업혁명 우수기업	산업통상자원부 장관상	2022.09.28	국회 4차산업혁명포럼, 한국언론인협회
10	2022 한국IR대상	특별상	2022.09.22	한국IR협의회
11	2021 대한민국 코넥스 대상	최우수 기술상	2021.05	한국거래소, 머니투데이
12	2020 대한민국 굿컴퍼니 대상	SCM 플랫폼부문 대상	2020.10	산업통상자원부, 환경부, 교육부, 머니투데이
13	2017 SW R&D 성과 발표회	과학기술정보통신부 장관상	2017.11	과학기술정보통신부
14	대한민국 IT Innovation 대상	지식경제부 장관상	2012.09	지식경제부
15	CIO어워드대상	2010 Best Project 제조부문	2010.11	CIO커뮤니케이션
16	한국SCM대상	정보서비스부문	2009.11	한국SCM학회

가입협회 및 수상내역

인증실적

	인증명	내용	인증연도(기간)	인증기관
1	SAP Certified Integration with RISE with SAP S/4HANA Cloud Private Edition(Caidentia 1.0)	-	2025.04.16	SAP
2	강소기업 확인서	-	2024.05.01~2025.04.30	고용노동부
3	벤처기업 확인서	혁신성장유형	2024.07.21~2027.07.20	중소벤처기업부
4	기술혁신형 중소기업 인증(INNO-BIZ)	A등급	2024.04.27~2027.04.26	중소벤처기업부
5	전자정부표준프레임워크 호환성확인(SMARTframework v9.1)	레벨1	2021.06.23	한국정보화진흥원
6	전자정부표준프레임워크 호환성확인(SMARTsuite v9.1)	레벨2	2018.06.08	한국정보화진흥원
7	정품 소프트웨어 품질인증(GS인증)(SMARTdatagrid v1.4)	1등급	2018.01.08	한국정보통신기술협회
8	정품 소프트웨어 품질인증(GS인증)(SMARTsuite 부품산업용 개발구매 SCM v1.0)	1등급	2017.04.24	한국정보통신기술협회
9	정품 소프트웨어 품질인증(GS인증)(SMARTsuite v8.0)	-	2015.06.15	한국정보통신기술협회
10	기업부설연구소 인정서	-	2009.04.24	한국산업기술진흥협회
11	정품 소프트웨어 품질인증(GS인증)(SMARTsuite v7.0)	-	2013.03.18	한국정보통신기술협회
12	ISO9001:2000 / KSA9001:2001 인증	-	2007.02.12	MSA인증원

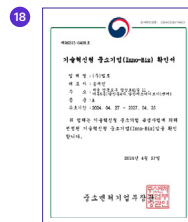
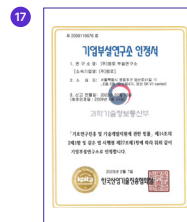
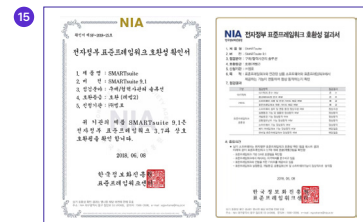
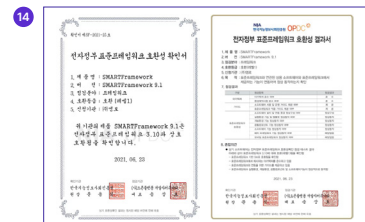
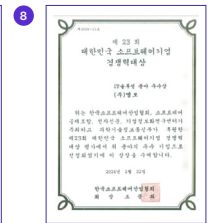
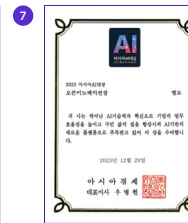
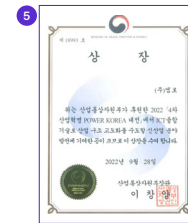
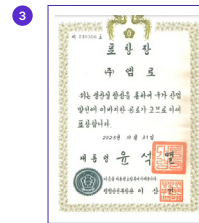
협회 가입내역

	협명	홈페이지	가입월	비고
1	한국소프트웨어산업협회	https://www.sw.or.kr/	2013.07.10	정회원
2	벤처기업협회	https://www.venture.or.kr/	-	일반회원
3	코스닥협회	https://www.kosdaqca.or.kr/	2021.08.13	송재민 대표이사 現 협회 감사로 활동 중
4	이노비즈협회	https://innobiz.or.kr/	2006.05.24	정회원

가입협회 및 수상내역

가입협회 및 수상내역 관련 인증

- 1 2023 한국 IR대상
- 2 2023 국가생산성 대상
- 3 2023 국가생산성 대상 대통령 표창장
- 4 2017 SW R&D 성과 발표회
- 5 2022 4차 산업혁명 우수기업
- 6 2022 대한민국 ICT 대상
- 7 제1회 아시아 AI 대상
- 8 제23회 대한민국 소프트웨어 기업 경쟁력 대상
- 9 [소프트웨어품질인증서]SMARTdatagrid
- 10 [소프트웨어품질인증서]SMARTSuite v7.0
- 11 [소프트웨어품질인증서]SMARTSuite v8.0
- 12 [소프트웨어품질인증서]Smartsuite 부품산업용 개발구매 SCM v1.0
- 13 벤처기업확인서
- 14 [표준프레임워크 호환성확인서]SMARTframework v9.1
- 15 [표준프레임워크 호환성확인서]SMARTSuite v9.1
- 16 강소기업확인서
- 17 기업부설연구소 신고 인정서
- 18 이노비즈확인서
- 19 SAP Integration Certification



제3자 검증의견서

주식회사 엠로 이해관계자 귀중

개요: Overview of the Engagement

주식회사 이에스지파트너스(이하 “검증인”)는 주식회사 엠로(이하 “엠로”)로부터 ‘2025 지속가능경영 보고서’(이하 “보고서”)에 대한 제3자 검증을 요청받았습니다. 검증인은 엠로로부터 독립적인 입장에 있으며, 본 검증 외에 주요한 운영상 재정적 이해관계는 존재하지 않습니다. 보고서의 작성과 정보에 대한 책임은 엠로 경영진에게 있으며, 검증인의 책임은 합의된 검증범위 내에서 검증 방법론을 적용하여 도출한 전문적 의견을 담은 독립적인 검증의견을 엠로 경영진에게 제공하는 데 있습니다.

책임 및 활용: Responsibilities and Intended Use

해당 의견은 엠로의 모든 이해관계자에게 정보를 제공하기 위한 목적을 가집니다. 본 검증의견서를 포함하여 보고서와 관련된 질의사항은 엠로에 직접 문의해야 하며, 검증인은 엠로를 제외한 제3자에게 본 검증의견과 관련하여 법적 책임을 포함한 어떠한 책임도 지지 않습니다. 아울러, 본 검증의견은 발행 목적 외의 다른 용도, 목적 또는 이해관계자에게 사용될 수 없으며, 그에 따른 책임 또한 지지 않습니다.

검증 범위: Scope of Assurance

엠로와 합의된 본 검증의 범위는 아래와 같습니다.

- 보고서에 수록된 2024년 1월 1일부터 2024년 12월 31일까지의 보고 내용, 일부 성과는 2025년 상반기 포함
- 지속가능경영 정책, 전략, 목표 및 관련 사업 성과 등 보고서에 포함된 주요 정보 및 주장
- 정보 수집, 분석 및 검토를 위한 내부 프로세스 및 시스템의 적합성 및 견고성
- AA1000 Assurance Standard v3에 따라 지속가능성 검증의 유형에 따라 수행된 보고서의 AA 1000 AccountAbility (2018) 4대 원칙에 대한 준수 여부 확인

아래 사항은 검증범위에 포함되지 않았습니다.

- 보고서 Appendix에 제시된 재무정보
- 보고서 Appendix에 제시된 GRI를 제외한 기타 국제 표준, 규범 및 지속가능성 이니셔티브 관련 Index 항목
- 홈페이지, 사업보고서 등 기타 연계된 부가정보

검증 수준 및 유형: Assurance Level and Type

본 검증은 AA1000 Assurance Standard v3에 따라 중간 수준(Moderate Level)의 보증 형태로, AA1000 AccountAbility Principles(2018)의 4대 원칙 준수 여부를 확인하는 Type 1 검증유형으로 수행되었습니다. 검증인은 합의된 검증범위와 적용된 검증방법론에 기반하여, 엠로가 제공한 정보와 데이터의 샘플(Sampling)을 바탕으로 아래의 공시지표(Disclosures)를 검토하였습니다.

• 공통 표준(Universal Standards)

- 2-1 to 2-5 (The organization and its reporting practices)
- 2-6 to 2-8 (Activities and workers)
- 2-9 to 2-21 (Governance)
- 2-22 to 2-28 (Strategy, policies, and practices)
- 2-29 to 2-30 (Stakeholder engagement)
- 3-1 to 3-3 (Material Topics Disclosures)

• 주제표준(Topic Standards)

- 201-1, 203-2, 205-2~3, 206-1, 302-1, 302-3, 303-3, 303-5, 304-1, 304-4, 305-1~2, 305-4 306-3, 401-1, 401-3, 403-1~3, 403-5~6, 403-8~10, 404-1~3, 405-1~2, 405-1, 414-1, 418-1

검증 방법론: Assurance Methodology

검증인은 검증기준을 준수하며, 보고내용에 대해 오류를 낮출 수 있도록 관련증거를 수집하기 위해 개발된 방법론을 활용하였으며, 다음의 활동을 수행하였습니다.

- 지속가능성 맥락 차원의 이해관계자로부터 제기될 수 있는 이슈에 대하여, 검증 우선순위 결정을 위한 최고 수준의 검토 및 중대성 평가, 내부 분석 프로세스의 정당성 확인
- 이해관계자 참여에 대한 담당자 및 관리자와의 논의
- 중대성 평가 결과 도출된 주요 이슈의 관리 책임이 있거나, 관련된 부서의 상위 관리자 인터뷰 수행을 통해, 보고한 주요 이슈 및 보고서 내 포함된 주장에 대한 근거의 적합성 확인
- 지속가능성 전략 이행 프로세스와 해당 프로세스의 실행을 위한 시스템 확인 및 각성과 영역별 데이터의 생성, 수집 및 보고과정 확인
- 데이터 수집 과정 및 내부통제절차, 관리 수단의 효용성 확인을 위한 엠로의 본사 방문
- AA1000 AccountAbility Principles (2018)의 포괄성, 중요성, 대응성 및 영향성 등 4대 원칙에 대한 보고 및 관리 프로세스 평가

제3자 검증의견서

검증 한계 및 보완 조치: Limitations and approach used to mitigate limitations

검증인은 보고조직에서 제공한 데이터와 자료에 근거하여 한정된 기간 내에 제한적 검증을 실시하였으며, 이에 따라 검증 과정에서 중대한 오류가 발견되지 않고, 존재할 수도 있는 불가피한 위험과 관련된 한계성을 내포하고 있습니다. 검증인은 검증 과정 중 예측하거나 확인할 수 없는 발생가능한 미래 영향 및 이와 관련된 추가적 측면에 대한 보증을 제공하지 않습니다.

검증 의견: Assurance Opinion Statement

본 검증은 AA1000 Assurance Standard v3에 따라 수행되었으며, 검증인은 엠로의 해당 기준에 대한 접근 방식 설명과 GRI Standards 준수에 대한 자체 선언의 신뢰성을 확보하기 위하여, 충분한 검증 증거를 수집할 수 있도록 검증 절차를 수립하고 이를 기반으로 검증을 수행하였습니다. 검증인은 서면 검토 및 현장 실사 결과를 바탕으로 엠로와 보고 원칙에 대해 여러 차례 논의하였으며, 수정 및 개선 권고사항이 반영된 최종 보고서를 확인하였습니다.

검증 결론: Conclusions

보고서는 GRI Standards에 따라 보고(Reporting in accordance with the GRI Standards)되었다고 판단되며, AA1000 AP(2018)에서 제시하고 있는 4대 원칙에 대한 검증 의견은 다음과 같습니다.

개선 권고 및 제언: Recommendations and Opportunity for improvement

검증인은 검증 의견에 영향을 미치지 않는 범위 내에서 다음의 의견을 제시합니다.

- 기업의 장기적인 지속가능성 이슈 관리와 거버넌스 차원의 지속가능성 이슈에 대한 역할과 책임을 구체화하는 것이 지속가능경영 체계를 고도화하는 데에 도움이 될 수 있습니다.
- 중대성 도출 프로세스에서 이해관계자의 범위를 확대하여 평가를 실시하는 것이 엠로의 지속가능성 이슈 관리에 도움이 될 수 있습니다.

2025. 06. 25

주식회사 이에스지파트너스



ESG
PARTNERS

AA1000
Licensed Report
000-469/V3-K4RDE

포괄성(Inclusivity)

엠로는 경영활동에 직·간접적으로 영향을 주는 임직원과 고객사 및 협력회사, 정부 및 지자체와 투자자 및 주주 등 핵심 이해관계자가 참여하는 활동과 프로세스를 보유하고 있으며, 해당 이해관계자의 핵심 니즈를 청취하고 소통할 수 있는 채널을 마련하여 의사결정에 반영하고 있음을 확인하였습니다.

중대성(Materiality)

엠로는 지속가능경영과 관련하여 중점적으로 관리하여야 할 핵심 이슈를 도출하기 위하여 미디어 리서치, 글로벌 공시표준 분석, 이해관계자 대상 설문조사 등을 수행하였으며, 이해관계자 관심도 및 비즈니스 영향도를 종합적으로 고려하여 5개의 중대 이슈를 도출하여 보고하고 있습니다.

대응성(Responsiveness)

엠로는 도출된 5개의 핵심 이슈 별 주요 영향을 식별하여 이에 대한 ESG 관리방안 및 전략을 수립하고 있으며, 이에 대한 세부 활동 및 성과에 대해 보고하고 있습니다.

영향성(Impact)

엠로는 중대성 평가를 통해 파악된 핵심 이슈들의 직간접적인 영향을 식별 및 모니터링하고 있으며, 가능한 범위 내에서 해당 영향을 보고하고 있음을 확인하였습니다.

emro